



Veeartsenstraat 45-47, voormalige Staatsveeartsenijschool vanuit de tuin richting de straat met in het midden het administratief gebouw, (© ARCHistory, 2019)

Brussels Hoofdstedelijk Gewest
INVENTARIS VAN HET
BOUWKUNDIG ERFGOED

ANDERLECHT

Voormalige Staatsveeartsenijschool

Veeartsenstraat 41, 43, 45-47, 49, 51

Typologie(ën)

school

Ontwerper(s)

J.-B. SEROEN - architect - 1894-1909

Juridisch statuut



Beschermd sinds 22 februari 1990

Stijlen

Neo-Vlaamse renaissance

Inventaris(sen)

- +** Urgentie-inventaris van het bouwkundig erfgoed van de Brusselse agglomeratie (Sint-Lukasarchief 1979)
- +** Actualisatie van de Urgentie-Inventaris (Sint-Lukasarchief - 1993-1994)
- +** Actualisatie van het inventarisatieproject van het Bouwkundig Erfgoed (DMS-DML - 1995-1998)
- +** Permanente actualisatie van de inventaris van het Bouwkundig Erfgoed (DPC-DCE)

Het monumentale erfgoed van België. Anderlecht-Kuregem (Archistory - 2017-2019)

Dit (deze) goed(eren) bezit(ten) de volgende waarde(n)

- +** Artistiek
- +** Esthetisch
- +** Historisch
- +** Stedenbouwkundig

Onderzoek en redactie

2016, 2019

Grote onderwijsinstelling gebouwd tussen 1894 en 1909, hoofdzakelijk in neo-Vlaamse renaissancestijl, volgens de plannen van J.-B. Seroen, hoofdarchitect der Civiele Gebouwen.

Geschiedenis

In 1832 werd in hartje Brussel een eerste veeartsenijschool gebouwd, na de oprichting van de Commissie van Brussel, die de officiële diploma's in de diergeneeskunde moest uitreiken. De instelling werd in 1836 door de staat overgenomen en verhuisde toen om redenen van stadshygiëne naar een oude ververij aan de vroegere Anderlechtlaan, de huidige Poincarélaan. De site breidde snel uit en al vlug verrezen nieuwe gebouwen in neoclassicistische stijl. Toch veroorzaakte de nabijheid van de Kleine Zenne, die regelmatig buiten haar oevers trad, ernstige gezondheidsproblemen.

In 1890 bracht een wet het diergeneeskundig onderwijs op universitair niveau, een statuut waaraan de toenmalige structuren niet tegemoet konden komen. Er werd dan ook beslist een nieuwe instelling te bouwen, nog altijd in Kuregem, maar wel in een braakliggende zone. Volgens het *Plan de l'extension du Quartier de Cureghem* dat wegeninspecteur Victor Besme in 1890 opstelde en dat bij K.B. van 01.07.1891 werd goedgekeurd, kwam de nieuwe Veeartsenijschool te liggen in de as van de Brogniezstraat, die door de Herzieningslaan werd verlengd. De bouw van de nieuwe school werd officieel bekrachtigd in 1892 door de minister van Landbouw, terwijl de oude site aan de gemeente Anderlecht werd verkocht, die er nieuwe straten aanlegde (zie Luchtvaartsquare). De instelling aan de Veeartsenstraat, waarvan de bouw vele keren werd onderbroken, opende haar deuren pas in 1909, en ze werd op 14.08.1910 door koning Albert I ingehuldigd.

In 1965 werd de school bij K.B. van 22.04.1969 overgeheveld naar de *Université de Liège*, die onder het voogdijchap van de Franse Gemeenschap stond. Daar de gebouwen moeilijk aan de nieuwe tijden konden worden aangepast, werd de faculteit geleidelijk naar nieuwe structuren op de universitaire site van Sart-Tilman in Luik overgebracht, tot in 1990-1991. Het complex van Kuregem werd door de Universiteit verwaarloosd en raakte al snel in verval, ondanks zijn bescherming op 22.02.1990 als monument (de gevels en daken van de oorspronkelijke gebouwen) en als landschap (het park).

Er werden verscheidene herbestemmingsprojecten voorgesteld: rusthuis, kunstenaarswijk, enz. Uiteindelijk werden de paviljoenen aan private kopers verkocht, die ze tot woningen verbouwden, met uitzondering van het administratief gebouw, dat door de gemeente Anderlecht werd aangekocht. Die verhuurde het pand aan de maatschappij Entrakt voor het beheer van een eerste tijdelijke bestemming als hotel voor bedrijven, *The Faculty Club*. De bureaus Hasa-Blanquaert/De Keyser Architecten werden toen belast met het restauratie- en herinrichtingsproject van het gebouw. Van de meeste andere gebouwen is de buitenkant al gerestaureerd naar oorspronkelijk model, middels de aanleg van enkele nieuwe muuropeningen en verlengingen, ingrepen die gerechtvaardigd zijn door hun nieuwe woonbestemming. Zo ook werden aan de voet van bepaalde gevels binnenplaatsen of tuinen uitgegraven om de kelders bewoonbaar te maken. Het park, waar talrijke opmerkelijke bomen groeien, wacht

nog op zijn herwaardering.

Oorspronkelijke ligging en bestemmingen

Het complex, van het paviljoentype, ligt in de aslijn van de Herzieningslaan en neemt een rechthoekig perceel van bijna vier hectare in, met een elleboog aan het linker uiteinde; het geheel is volledig omheind en wordt verlevendigd met gebogen plantsoenen. De negentien gebouwen hebben een orthogonale en symmetrische plattegrond, met centraal het hoofdgebouw, de **Grote kliniek** en **haar schuren en stallen (7)**, die een H met een verlengde dwarsstreep vormen. Aan straatzijde verrijst het indrukwekkende **Administratieve gebouw (1)**, dat ook de academische zaal en de bibliotheek bevat. Het wordt door een toegangshek verbonden met, rechts, de **dubbelhuizen van de onderdirecteur en de econoom (2b-c)**, en links het huis van de **directeur (2a)**, met een vergelijkbare oppervlakte. Achteraan, aan weerszijden van een groot ovaal plantsoen, liggen aan de rechterkant de **Kleine kliniek (3)** met T-vormige plattegrond en aan de linkerkant de **Dienst Entstoffen (4)**, in dubbele L. Langs de grote kliniek, tegen de omheiningmuur, zijn aan de rechterkant de **Smederij (5)** en aan de linkerkant de twee **Machinegebouwen (6)** aangebouwd, rond een grote centrale schoorsteen. Bijna helemaal achter aan het perceel, waarvan ze de elleboog aan het zicht onttrekken, staan drie gebouwen, het centrale langer en inspringend; aan de achterkant van de gebouwen aan de zijkant is een U-vormig volume aangebouwd, en aan het centrale gebouw een volume in dubbele omgekeerde U. Het gaat om de **Lesgebouwen (8)**, met v.l.n.r. de gebouwen voor pathologie, fysiologie en anatomie. Elk ervan wordt achteraan aangevuld met een klein volume met een schuur en een stalling. In de rechterhoek van de elleboog staat het U-vormige **Quarantainegebouw (10)**, met daarnaast aan de rechterkant het kleine **Maceratiepaviljoen (11)**. In de tegenoverliggende hoek, voor een tuin met geneeskrachtige planten, staat, geïsoleerd, het **Huis van de surveillant (9)**.

Architecturale kenmerken

Het bijzonder homogene geheel in hardsteen, Euvillesteen en baksteen ademt duidelijk de renaissancestijl, hoofdzakelijk de Vlaamse renaissance, maar veeleer Italiaans en klassiek voor de witstenen opstanden vooraan en aan de zijkanten van de gebouwen aan de straatkant.

De bakstenen opstanden worden belijnd door talrijke stenen kettingen in de twee kleuren. Bijna alle hoeken zijn versierd met hardstenen hoekblokken, inclusief die van de muuropeningen. De meeste muuropeningen behoren tot drie typen, in een combinatie van hardsteen en baksteen, op de bogen lichter gekleurd. Tot het eerste type behoren de muuropeningen met latei waarvan de getoogde bakstenen ontlastingsboog rust op aanzetstenen, soms onderbroken door een sleutel en met een holle timpaan. Tot het tweede type behoren de muuropeningen die we vooral in de bovenste bouwlagen aantreffen, bekroond door een bakstenen rondboog en versierd met enkele sluitstenen, en waarvan de hoefijzervormige boogrug door een stenen archivolt wordt afgeboord. Het derde type omvat eenvoudiger muuropeningen met een geprofileerde latei verdubbeld met een kroonlijst. De meeste borstweringen zijn gemaakt van steen en versierd met een rechthoekig paneel.

Twee friezen van cementtegels verfraaien de gebouwen met een of meer verdiepingen: de fries die loopt ter hoogte van de bovenlichten van de muuropeningen op de verdieping bestaat uit een wit vlechtwerk van cirkels en ruiten tegen een donkerrode achtergrond, de fries die de kroonlijsten belijnt uit een grijs vlechtwerk van ruiten onderbroken door vierkanten en tegen een okerkleurige achtergrond.

De kroonlijsten zijn van hout, de meeste op stenen klossen, maar de kroonlijst van het administratief gebouw is volledig van steen.

De daken, waarvan de meeste met leien zijn bedekt, verlenen het geheel een krachtige monumentaliteit. De meest volumineuze daken hebben vier onderschilden onder een bovenschild; andere daken combineren hoge paviljoenen en zadeldaken; nog andere zijn zadeldaken die worden onderbroken door een dakschild of door uitstekende gevelspitsen met schouderstukken en met pinakel of aedacula worden afgebakend. Veel daken zijn voorzien van lichtkappen en/of beglaasde dakramen. Samen met de schoorsteenpijpen en makelaars (voorzien van bliksemafleiders met meerdere punten, type Melsens), benadrukken talrijke dakkapellen het geheel: ze zijn allemaal uitgevoerd in steen aan de straatkant en in gemengd metselwerk of in hout met paviljoen en makelaar elders. Alle gebinten zijn gemaakt van geklonken metaal, sommige bewerkt, en worden ontlast door gietijzeren colonnetten.

De vochtige bodem noodzaakte een aanzienlijke verhoging van het terrein en de constructie van hoge kelders op een plaat van gewapend beton, uitgerust met een stelsel van decompressieschachten. Alle gebouwen werden ook vanuit het machinepaviljoen met elkaar verbonden door middel van goten bestemd voor de technische installaties.

Beschrijving

Administratief gebouw (1)

Gebouw van drie bouwlagen met toenemende hoogte en met drie licht uitspringende paviljoenen, waarvan het centrale als ingang dient. Negen traveeën in de breedte, waarvan één voor elke voorbouw, en drie in de diepte, allemaal bestaande uit een kolossale rondboogarcade.

De voor- en zijgevels, in witsteen, rusten op een hardstenen onderbouw met verdiepte schijnvoegen, met daarboven arcades met pilasters met Toscaanse invloed en sleutel met voluten. Op de hoeken worden deze pilasters verlengd door kortere pilasters die tot aan het hoofdgestel reiken.

De rechthoekige vensters in de tweede bouwlaag rusten op een uitspringende vensterbank met pilasters en een paneel; ze worden bekroond door een entablement op hoge voluutconsoles. De vensters in de laatste bouwlaag hebben houten raamwerk voorafgegaan door een volledig metalen structuur met palladiaanse invloed: dwarsregel gevormd door twee bewerkte Korintische zuiltjes onder een entablement waarvan de kroonlijst een centrale uitsprong op consoles heeft; het rondboogvormige bovenlicht neemt dezelfde indeling over, maar dan met hangstijlen met bladkapiteel.

De gevel van de centrale voorbouw is, logischerwijze, complexer. In een geprofileerde uitsprong zit de gevel gevat in een superpositie van vier brede Toscaanse pilasters met verschillende hoogten en decors. De eerste pilasters nemen de verdiepte schijnvoegen van de onderbouw over en omkaderen een ingang met twee Toscaanse zuilen; de tweede dragen een paneel onder een fronton versierd met de kop van een paard of rund; in de hoeken van de derde pilasters is een colonnet met Korintische invloed ingewerkt, terwijl de laatste pilasters door een vaas met piramidaal topstuk worden versierd. De borstwering van de eerste verdieping wordt gescandeerd door bronzen platen met de voorstelling van een roofvogel, een rund, een paard en een hond; de metalen dwarsregel van het bovenste venster is versierd met cartouches met voluten of rolwerk. Het hoofdgestel van het gebouw, verlevendigd door Dorische klossen, wordt gedomineerd door een gebogen attiekfronton dat wordt doorbroken door een aedacula, ook met gebogen fronton en versierd met een paneel met rolwerk

opengewerkt met een oculus bestemd voor een horloge (verwijderd). Een gemetselde dakkapel bekroont elk van de overige traveeën; de blinde dakkapellen van de laterale voorbouwen aan straatzijde zijn op voormelde aedacula geïnspireerd. Tot slot rust op het dak van het centrale paviljoen een ronde klokkentoren met Toscaanse pilasters op een vierkante basis met caissons, bekroond door een koepel onder een bol, het geheel met loodfolie bekleed.

De achtergevel, in baksteen en steen, breekt met de vorige gevels en sluit aan bij de esthetiek van de rest van de school. De rondboog van zijn grote arcades behoort tot het tweede type: vijf stenen sluitstenen en een hoefijzerboogvormige boogrug omrand door een stenen archivolte. De vensters van de eerste twee bouwlagen van het hoofdvolume en van de laterale voorbouwen, evenals de kleine vensters naast de muuropeningen van de centrale voorbouw, behoren tot het eerste type, maar de bredere muuropeningen van de laterale voorbouwen worden door twee monelen opgedeeld. De muuropeningen in de derde bouwlaag sluiten aan bij de overeenkomstige muuropeningen op de overige gevels maar hebben een stenen structuur: op twee monelen rust een dwarsregel die een entablement evoceert, onder een halfcirkelvormig bovenlicht; het hoofdgestel is versierd met cementtegels met geometrisch motief. De travee van de voorbouw met de toegang is nog verzorgder: op het venster in de tweede bouwlaag, ook met twee monelen, rust op een smalle ingang een entablement met een centrale uitsprong op consoles, gevolgd door een korte attiek. Aan weerszijden van de top van de arcade bevatten twee witstenen panelen met rolwerkomlijsting het jaartal "ANNO / 1903".

De dakkapellen met aedacula van de drie voorbouwen, in gemengd metselwerk, herinneren aan de overeenkomstige dakkapellen aan de straatkant; hun vensters zijn van het tweede type, per twee gekoppeld op de middentravee, enkelvoudig op de uiterste traveeën. In het onderschild van het centrale volume bevinden zich twee rijen houten dakkapellen met paviljoendak.

Oorspronkelijke ruimtelijke indeling

De hoofdingang geeft uit op een vestibule geflankeerd door twee kleine lokalen, dat aan de linkerkant met een trap naar de kelder. Dan volgt de centrale erezaal die in het midden uitgaat op een groot trappenhuis, waartegen in de drie bouwlagen kleine lokalen zijn gelegen, die aan de linkerkant bestemd voor de sanitaire ruimten. De hal geeft eveneens toegang tot twee overlangse gangen in het midden van het hoofdvolume. Aan weerszijden van deze gangen liggen kantoren waarvan de tussenwanden zijn verankerd in de zes gietijzeren colonnetten waarop de metalen structuur van het plafond rust. In de zijpaviljoenen monden ze uit in de drie vertrekken van een dienstwoning (conciërgewoningen?).

De eerste verdieping, die uitsluitend voor kantoren was voorbehouden, heeft dezelfde plattegrond, maar hier bevatten de zijpaviljoenen een kleine gemeenschappelijke vestibule, terwijl één enkel vertrek tussen de straatgevel en de hal ligt; een kleine houten portiersloge neemt een hoek van de hal in. De tweede verdieping neemt de vorige indeling van het centrale paviljoen over, met in het kleine lokaal aan de rechterkant de zoldertrap. Links bevindt zich de academische zaal, rechts de bibliotheek.

Oorspronkelijk decor

Alle muren van het centrale paviljoen, inclusief die van de trappen, zijn in een klassieke esthetiek versierd met een grijs geaderde witte marmerschildering. De hallen hebben een hoge plint in marmer in dezelfde kleur en worden gescandeerd

door pilasters met bladkapiteel. De deurlijsten van de kleine lokalen, in beschilderd hout, worden door een entablement bekroond. De pilasters in de eerste twee bouwlagen dragen een kroonlijst met tandfries onder een plat plafond, die in de laatste bouwlaag een hoge gekorniste kroonlijst met tandfries, onder een pseudogewelf met een gedrukte en geribde kloosterboog. In de hoek van de hal op de eerste verdieping staat een fontein waarvan het water in een marmeren bekken wordt opgevangen.

De tussenwanden van de overlangse gangen zijn met talrijke panelen versierd en worden geritmeerd door de al vermelde halfzuiltjes, waarop delen van de geprofileerde plafonds rusten; de colonnetten hebben een zeshoekige basis en een kapiteel met palmetten. De deuren zijn van pitchpine, en sommige kantoren hebben een lambrisering in dezelfde houtsoort.

De vloeren van de circulatieruimten zijn bekleed met mozaïek van grijs en wit marmer met randen en boorden in rood en zwart marmer, soms uitgewerkt in geometrische motieven.

De kantoren zijn voorzien van eikenhouten visgraatparket.

De hoofdtrap, met smal trapgat, heeft rechte trapdelen met marmeren treden en een smeedijzeren leuning met art-nouveau-accenten.

De academische zaal en de bibliotheek, met een open ruimte, hebben hetzelfde parket als in de lagere bouwlagen.

De academische zaal is rijkelijk versierd met stucwerk en schilderwerk in roze en goudkleurige tinten. De hoge vensters zitten gevat in arcades met sleutel met voluten, verbonden door een zwaar entablement met loofwerk belijnd door golvende meanders. Aan de zijkant bakent één enkele ligger op voluutconsole de ruimte af die voor de academische autoriteiten is voorbehouden. De platte plafonds zijn met een geprofileerde keellijst afgewerkt. De zwikken bevatten de portretten van bekende artsen en wetenschappers in een decor van hoorns des overvloeds, gevleugelde gezichten en lauriertakken. De keellijsten zijn bekleed met een opeenvolging van palmetten en lauwerkransen rond een vergulde ster. De panelen van het plafond worden omlijst door een fries van ramskoppen. Boven de ingang evoceert een groot fronton met vleugelstukken en cartouche de inhuldiging van de school in 1909. Misschien was de bibliotheek voorzien van dezelfde colonnetten als in de lagere bouwlagen, en dus van eenzelfde overkapping.

Woningen van de directeur, onderdirecteur en econoom (2a-b-c)

De woningen op de voorste hoeken van de site hebben eenzelfde omvang en zien eruit als halfvrijstaande burgerhuizen met privétuin; het huis links is een eengezinswoning, dat rechts een dubbelwoning. Ze hebben vier traveeën en drie bouwlagen onder een hoog paviljoen afgesneden door een bovenschild met dezelfde vorm. Hun voor- en zijgevels sluiten aan bij die van het administratief gebouw. De benedenverdieping is uitgevoerd in hardsteen met verdiepte schijnvoegen. De voorzijden van de verdiepingen zijn uitgevoerd in Euvillesteen terwijl hun zijkant, blind, is bekleed met een bepleistering in dezelfde kleur, met imitatievoegen en belijnd door de doorlopende stenen banden van de onderdorpels en de bekroning vooraan.

De straatgevels worden gekenmerkt door een lichte uitsprong van de twee middentraveeën. De hiërarchisch ingedeelde vensters op de verdiepingen hebben met panelen versierde borstweringen, een entablement en/of een gebroken gebogen fronton. Twee stenen dakkappellen verlengen de middentraveeën. De directeurswoning heeft een inrijpoort rechts, de dubbelwoning een voetgangersingang op de uiterste traveeën. De inrijpoort geeft toegang tot een galerij-wintertuin die aan de zijkant wordt verlicht door een glasraam met stalen latei,

gietijzeren Korintische colonnetten en raamwerk met ijzeren roedeverdeling. De achtergevels, waarvoor bijgebouwen staan, sluiten aan bij die van hun grote buur. De lagere muuropeningen zijn van het eerste type, de hogere van het tweede. De onderschilden bevatten twee rijen houten dakkapellen.

Kleine kliniek (3)

Dit gebouw van één bouwlaag, bestemd voor de kleine huisdieren, heeft muuropeningen van het eerste type. Hoofdvolume met zadeldak, houten dakkapellen en uitspringende topgevels, met in het midden een licht uitspringend toegangsvolume bekroond door een paviljoen dat in tweeën wordt verdeeld door een dakvenster onder geveltop met aedicula, tussen twee friezen van cementtegels; deze muuropening behoort tot het tweede type. Het achtergebouw wordt met het vorige verbonden door de lage travee van een brede vestibule onder vier afgeplatte vlakken; het heeft een zadeldak tussen uitspringende puntgevels dat wordt verhoogd door een daklicht met zijramen.

Oorspronkelijke ruimtelijke indeling

De inkomhal van het volume vooraan wordt geflankeerd door twee kantoren, terwijl het hogere niveau misschien als refter voor de stalknechten diende. Het volume achteraan bevat drie boven elkaar liggende kabinetten met aan elke zijde een deur en twee vensters.

Dienst Entstoffen (4)

Dit gebouw, gelegen voor een binnenplaats, is samengesteld uit twee aaneensluitende gebouwen. Het gebouw rechts, met twee bouwlagen, is het visuele resultaat van de ontmoeting in L-vorm van twee lichtjes verspringende volumes, onder zadeldak met dakschild, waarvan de hoek wordt ingenomen door een derde volume, inspringend onder platform. Houten dakkapellen in de aslijn van de muuropeningen van het eerste en dan van het tweede type. Het tweede gebouw, met één bouwlaag onder zadeldak, is L-vormig; het volume aan de rechterkant werd oorspronkelijk verlicht door een glaspartij in het voorste dakvlak (verdwenen na 1996); het linker volume heeft uitspringende puntgevels met oculus. Hier zijn de muuropeningen van het eerste type.

Smederij (5)

Dit gelijkvloerse gebouw bevat verscheidene stookplaatsen (hoefijzers) en heeft een zadeldak met puntgevels met pinakel. De gootmuur vooraan bevat vier deuren van het tweede type, elk geflankeerd door twee smalle vensters. De zijgevels bevatten gekoppelde vensters van het eerste type op de benedenverdieping en een venster van het tweede type in de puntgevel. Langs de linkerzijgevel loopt een keldertrap, beschermd door een houten luifel met metalen structuur.

Het gebouw wordt aan de rechterkant geflankeerd door een lang en laag volume gebruikt als stalling, in twee fasen gebouwd: in de jaren 1950, volgens ongeveer hetzelfde model, en in 1970.

Machinegebouw (6)

Dit gebouw, met de verwarmingsinstallatie op stoom van de paviljoenen, bestaat uit twee lange volumes van één bouwlaag met zadeldak tussen uitspringende topgevels

met pinakel. Tussen deze volumes verrijst een meer dan dertig meter hoge cilindervormige schoorsteen.

Het linkervolume heeft een licht uitspringende voorbouw met de ingang. Het dak wordt geritmeerd door drie dakvensters van het tweede type onder geveltop met aedricula; ze worden elk door twee houten dakkapellen geflankeerd.

De gevel van het rechtervolume herneemt het ritme van de gevel van de smederij, maar dan met een reeks van vijf houten dakkapellen tussen twee dakvensters onder pinakel.

De bijna identieke topgevels van de twee volumes zijn analoog aan die van de smederij, maar hier is het venster in de geveltop drieledig, onder een oculus.

De schoorsteen, gemaakt van radiaalstenen versterkt met lagen witsteen en hardsteen, heeft een sokkel met een geprofileerde basis en een bekroning (verdwenen) in dezelfde materialen.

Aan de rechter achterhoek van het gebouw was een klein laag bijgebouw onder zadeldak, in dezelfde stijl als het geheel, wellicht met de aanpalende plantentuin verbonden.

Oorspronkelijke ruimtelijke indeling

Volgens het oorspronkelijk plan bevatten de twee volumes aan weerszijden van hun ingangen een stookzaal (water/gas) over een hoogte van twee bouwlagen (kelderverdieping en benedenverdieping) in het eerste volume en van drie bouwlagen (met zolder) in het tweede. De onderste bouwlagen, of souterrains, geven aan de kant van de schoorsteen uit op een buitenkelder onder troggewelven, verlicht door een centrale lichtkap. Een houten trap leidt naar het uitgespaarde gedeelte in de zolder dat als woning is ingericht.

De werken aan deze gebouwen, toevertrouwd aan algemeen aannemer Louis De Waele, begonnen in maart 1904 met de plaatsing door middel van mechanische bodemcompressie van funderingsputten verbonden door onderslagbalken in gewapend beton (systeem-Hennebique).

Grote kliniek (7)

Deze kliniek, bestemd voor de grote dieren, vormt een uitgestrekt complex van zeven volumes met orthogonale indeling. De grootste volumes, met twee bouwlagen, vormen een centrale U en waren onder meer bestemd voor de consultaties en de heelkundige ingrepen. Vooraan omsluiten ze een bijgebouw onder platform waarlangs de dieren binnen werden gebracht. Aan de zijvleugels monden achteraan en aan de zijkanten vier gelijkvloerse volumes uit, die onder meer dienstdeden als schuren en stallingen. Het centrale U-vormige volume, dat achteraan werd afgeboord door een markies met bloemslingers (verdwenen), heeft aan de twee zijden een register van korte hoge vensters van het tweede type, verbonden door de in de inleiding beschreven onderste decoratieve fries. De brede poort achteraan behoort tot het eerste type. Het volume wordt bedekt door een groot zadeldak met daarin vroeger een brede lichtkap (verdwenen).

De zijvleugels zijn vrijwel identiek, met muuropeningen van de eerste twee typen. De achterste opstanden worden gekenmerkt door een ondiepe voorbouw onder een grote dakkapel met geveltop met vleugelstukken en aedricula; hun muuropening behoort tot het tweede type.

De rechtervleugel heeft achteraan en links terugwijkend een reeks brede vensters onder I-balk die een grote operatiezaal verlichten.

De hoge onderschilden van de twee vleugels bevatten twee rijen houten dakkapellen, en op hun onderschild rust achteraan een grote lichtkap met schilden. De

bovenschilden worden afgeboord door een smeedijzeren borstwering met hoekmakelaars.

Het bijgebouw vooraan bevat zeven getoogde poorten met geprofileerde omlijsting. De dwarsgelegen gelijkvloerse volumes zijn verwant aan het achtergebouw van de kleine kliniek: een rij van muuropeningen van het eerste type en eenzelfde zadeldak met verhoging als daklicht. Ze monden allemaal uit in een uitspringende topgevel, maar de zadeldaken van de volumes aan de linkerkant zijn met één travee ingekort achter een tweede topgevel, een indeling die vol licht garandeert in de aanpalende operatiezaal. De zichtbare topgevels hebben een venster van het tweede type. Tot slot beschermt een metalen kwartcirkelvormig glasraam met bloemslingers, dat op twee gietijzeren colonnetten met kapiteel rust, de ingangen op de hoek van de lage volumes. De glasramen sluiten aan bij die van de al vermelde markies achteraan.

Oorspronkelijke ruimtelijke indeling

Het centrale volume van de H is een grote zaal met bovenlicht, voorbehouden voor het onderzoek van de dieren, die via de grote poorten van het bijgebouw vooraan binnen werden gebracht. Aan de achterzijde van de zijvleugels bevindt zich aan elke zijde een hoge operatiezaal die wordt verlicht zoals de vorige zaal. Aan de voorzijde van deze vleugels bevinden zich kantoren, de apotheek en kamers voor de professoren en studenten, gelegen langs een T-vormige gang, met een buiteningang en trappen. De lage vleugels bevatten hoofdzakelijk boxen en worden geritmeerd door de gietijzeren colonnetten met knopkapiteel die de beglaasde verhoging van de zadeldaken schragen door middel van versierde boogfriezen.

Lesgebouwen (8)

Deze drie gebouwen zijn volledig symmetrisch opgesteld en ingedeeld. De volumes vooraan zijn voorzien van een verdieping, de bijgebouwen zijn gelijkvloers. De muuropeningen van de voor- en zijgevels zitten gevat in arcades die vanaf de begane grond vertrekken.

Centraal gebouw (8a)

Het breedste, dubbele gebouw heeft twee licht uitspringende voorbouwen. De bovenste borstweringen zijn versierd met rolwerk en worden bekroond door een hoge en rijkelijk versierde geveltop met vleugelstukken, trappen, gebogen segmenten en toppilasters bekroond door dennenappels. Hun dak zit ingewerkt in het grote schilddak van het gebouw, met houten dakkapellen op de dakvlakken vooraan en achteraan. De zijkanten worden bekroond door een dakkapel in dezelfde stijl als de topgevels.

De vensters op de benedenverdieping behoren tot het derde type, alle overige vensters tot het tweede. De deuren in de voorbouwen worden bekroond door een doorwrocht entablement met consoles en een gebogen fronton onderbroken door een aedícula. De bijgebouwen achteraan, in een dubbele U gekeerd naar het hoofdgebouw en achteraan uitspringend, bevatten muuropeningen van het derde type. De twee ruimten die ze omsluiten zijn gedeeltelijk overdekt door een lichtkap. Een dubbele markies (gewijzigd, en na 2004 verwijderd) versierde de achtergevel. De kleine schuur of stalling met zadeldak die met het gebouw in verbinding staat, rust op een onderbouw in breuksteen van kalksteen. Vooraan heeft ze rechthoekige poorten onder een gemeenschappelijke kroonlijst. De overige zijden bevatten hoge vensters van het eerste type en een oculus in de uitspringende topgevels met pinakel.

Oorspronkelijke ruimtelijke indeling

Het voorste gedeelte van het gebouw heeft in elk van de twee bouwlagen twee reeksen van kantoren aan weerszijden van een gemeenschappelijke zaal; de onderste geeft in het midden uit op wat een door een lichtkap verlicht auditorium had moeten zijn in het bijgebouw achteraan. De trappenhuisen bevinden zich achter de kantoren in de hoek en zijn van buitenaf toegankelijk. In hun verlengde loopt een gang die, via twee terugwijkende zijstukken, een binnenplaats onder lichtkap omsluit, in de trant van een patio. De overige vertrekken van het achtergedeelte dienden als leszalen, waarvan een, aan de rechterkant, onder bovenlicht. In de centrale zolder van het volume vooraan bevindt zich een groot laboratorium dat aan de achterzijde wordt verlicht door een lang glasraam; het gebinte bestaat uit een reeks spanten met rondboogvormige spantbenen.

Zijgebouwen (8b-c)

Deze gebouwen zijn identiek en verschillen weinig van het voorgaande gebouw. Ze zijn korter en worden geflankeerd door twee lichtjes uitspringende volumes waarvan de paviljoenen het grote zadeldak omsluiten. Daarop rusten twee gemetselde dakkapellen die identiek zijn aan die van het grote gebouw. Hun enige deur in het midden van de gevel is identiek aan die van dat gebouw. Hun U-vormige bijgebouw, verlicht door twee afgewolfde daklichten, geeft uit op een schuur of stal die analoog is aan de vorige. Die van het gebouw links was aan twee zijden voorzien van een houten luifel (verdwenen) op een metalen structuur.

Oorspronkelijke ruimtelijke indeling en bestemmingen (toestand jaren 1970)

Het voorste gedeelte van het gebouw links (bacteriologie) bevat op de benedenverdieping een klein kantoor aan weerszijden van de ingang en een groot vertrek in de volumes onder paviljoen. Achteraan loopt er een gang langs die naar de trap links leidt en rechts wordt afgesloten door een kleine centrifugeruimte, met buitendeur. De verdieping neemt deze indeling in grote lijnen over. Het onderste gedeelte, dat via de al vermelde gang bereikbaar is, bevat een auditorium en een laboratorium, onder lichtkap, aan weerszijden van een bereidingsruimte. Het gebouw rechts (anatomie) heeft dezelfde indeling; hier bevatten twee lage vleugels een auditorium.

Huis van de opzichter (9)

Dit smalle en hoge gebouw van twee bouwlagen heeft enkel op zijn smalle zijden twee traveeën met muuropeningen. Op de gevel simuleert een hoekketting, links, een voorbouw. Achteraan is tegen de linkertravee een volume onder afdak aangebouwd. De muuropeningen behoren tot het eerste en tweede type. Het hoge dak, bijna een paviljoendak, draagt twee rijen houten dakkapellen.

Quarantainegebouw (10)

Dit gelijkvloerse gebouw heeft een U-vormige plattegrond. De onderbouw is uitgevoerd in breuksteen van hardsteen. Het zadeldak van het centrale volume is ingewerkt in de daken van de vleugels, die worden afgebakend door twee gevelspitsen met toppinakel. Alle muuropeningen behoren tot het eerste type, maar de vensters aan de binnenplaats hebben een stenen kruiskoosijn en sommige vensters

op de gevelspitsen een moneel. Op de daken staan talrijke houten dakkapellen.

Oorspronkelijke ruimtelijke indeling

De vleugels van de U bevatten een reeks boxen langs een gang die op de binnenplaats uitgeeft. In hun achterhoek liggen twee kantoren naast elkaar. Het centrale volume is een grote autopsiezaal.

Maceratiepaviljoen (11)

Dit kleine, rechthoekige en gelijkvloerse gebouw met een onderbouw in breuksteen van hardsteen, wordt bekroond door een zadeldak tussen gevelspitsen met pinakel en heeft een deur in de gootmuur en een venster onder oculus in de topgevels. De muuropeningen zijn van het eerste type.

Hekken en ingangen aan de Veeartsenstraat en de Dokter Kubornstraat

Veeartsenstraat

De afsluiting aan weerszijden van het gebouw wordt hier gevormd door zeven traveeën van smeedijzeren traliewerk met art-nouveau-accenten, rustend op een muurtje en bevestigd aan pijlers met verdiepte schijnvoegen die worden bekroond door een deel van een Toscaans hoofdgestel, het geheel in hardsteen. De tweede, bredere traveeën die vanaf dit gebouw vertrekken, vormen de ingang. Een dubbele vleugel is hier bevestigd aan stijlen versierd met voluten en een bloempje, tussen twee vaste panelen. De stijlen en de centrale aanslag lopen door in een pinakel. Een vast paneel bevat een toegangsdeur. Aan alle hekken zijn platen ijzer bevestigd waarin bloemslingers zijn uitgesneden. Het toegangshek aan de linkerkant is vernieuwd.

Dokter Kubornstraat

Aan deze zijde wordt de site afgesloten door een lange bakstenen muur met pilasters en onder stenen dekplaten. De omheining wordt onderbroken door twee ingangshekken met twee vleugels, naar het model van de hoofdingangen, maar vereenvoudigd.

Bronnen

Archieven

GAA/DS 42908 (15.12.1967).

ARA, T039/07, Bestuur Bruggen en Wegen, Civiele Gebouwen, inv. nr. 175-178 (1904, 1905, 1907, 1910).

Publicaties en studies

BUREAU D'EXPERTISES GERBAUD S.C., *Rapport d'expertise. Ancienne école vétérinaire à Cureghem*, 1998.

L'École de Médecine vétérinaire. Cureghem-Anderlecht. Proposition de reconversion, Inter-Environnement Bruxelles, 1982.

PASTORET, P.P., MEES, G., MAMMERICKX, M. (red.), *De l'art à la science ou 150 ans de médecine vétérinaire à Cureghem. 1836-1986*, Edition des Annales de Médecine Vétérinaire, Brussel, 1986, passim.

SCHOONBROODT, B., *Anderlecht*, coll. Guide des communes de Bruxelles, CFC-Editions, 1998, pp. 79-82.

VAN AUDENHOVE, J., *Anderlecht au fil des siècles*, Anderlechtensia-C.A.F.H.A, 1996, pp.114-120 en 225-232.

Tijdschriften

MEES, G., MAMMERICKX, M., VAN AUDENHOVE, J., PASTORET, P.P., "La journée du patrimoine à la Faculté de médecine vétérinaire à Cureghem", *Annales de médecine vétérinaire*, 135, 1991, pp. 317-337.

SEROEN, M.-J., "La nouvelle Ecole de Médecine vétérinaire de l'Etat", *Annales des Travaux Publics de Belgique*, 5e afdeling, oktober 1897.

VAN AUDENHOVE, J., "L'école de médecine vétérinaire de l'Etat et le développement urbain de Cureghem", *Anderlechtensia*, 41, september 1986, pp. 16-41.

Kaarten / plannen

BESME, V., *Commune d'Anderlecht. Complément du Quartier de Cureghem*, 27.08.1890.

BESME, V., *Plan de l'extension du Quartier de Cureghem. Emplacement de la nouvelle Ecole de Médecine vétérinaire*, 27.08.1890.



Veeartsenstraat 45-47, voormalige Staatsveeartsenijschool vanuit de tuin met in het midden het gebouw van de Dienst Entstoffen, (© ARCHistory, 2019)



Veeartsenstraat 45-47, voormalige Staatsveeartsenijschool, huis van de opzichter, (© ARCHistory, 2019)



Veeartsenstraat 45-47, voormalige Staatsveeartsenijschool vanuit de tuin met rechts de Grote kliniek, (© ARCHistory, 2019)



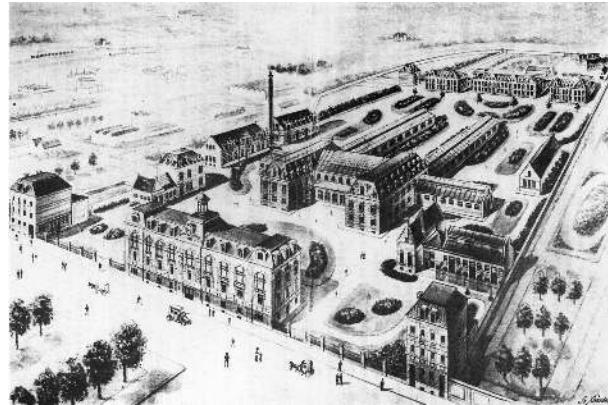
Veeartsenstraat 45-47, voormalige Staatsveeartsenijschool, quarantainegebouw, (© ARCHistory, 2019)



Veeartsenstraat 45-47, voormalige Staatsveeartsenijschool vanuit de tuin naar de machinegebouwen en hun schouw, (© ARCHistory, 2019)



Veeartsenstraat 45-47, voormalige Staatsveeartsenijschool, quarantainegebouw, binnengevels, (© ARCHistory, 2019)



Ruiterzicht van de Staatsveeartsenijschool, (J. VAN AUDENHOVE, *Anderlecht. Inventaire du patrimoine immobilier*, 1993, p. 14)



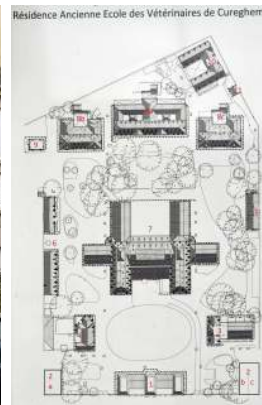
Veeartsenstraat 45-47, voormalige Staatsveeartsenijschool, quarantainegebouw, achtergevel, (© ARCHistory, 2019)



Veeartsenstraat 45-47, Staatsveeartsenijschool, inplantingsplan, 03.08.1965, ACA/Rénovation urbaine



Veeartsenstraat 45-47, voormalige Staatsveeartsenijschool, maceratiepaviljoen, (© ARCHistory, 2019)



Plan met legende van de Résidence Ancienne Ecole des Vétérinaires de Cureghem, (© ARCHistory, 2019)



Veeartsenstraat 45-47, voormalige Staatsveeartsenijschool, hekwerk inkom, (© ARCHistory, 2019)



Veeartsenstraat 45-47, voormalige Staatsveeartsenijschool, administratief gebouw, voorgevel en rechter zijgevel, (© ARCHistory, 2019)



Veeartsenstraat 45-47, voormalige Staatsveeartsenijschool, omheining, (© ARCHistory, 2019)



Veeartsenstraat 45-47, Staatsveeartsenijschool, administratief gebouw, (coll. Belfius Banque - Académie royale de Belgique © ARB - urban.brussels, DE29_217)



Veeartsenstraat 45-47, voormalige Staatsveeartsenijschool, omheining, (© ARCHistory, 2019)



Veeartsenstraat 45-47, Staatsveeartsenijschool, administratief gebouw, (coll. Belfius Banque - Académie royale de Belgique © ARB - urban.brussels, DE29_218)



Dokter Kubornstraat, voormalige Staatsveeartsenijschool, inkom, (© ARCHistory, 2019)



Veeartsenstraat 45-47, voormalige Staatsveeartsenijschool, administratief gebouw, rechter zijgevel en achtergevel, (© ARCHistory, 2019)



Dokter Kubornstraat, voormalige Staatsveeartsenijschool, omheiningmuur, (© ARCHistory, 2019)



Veeartsenstraat 45-47, voormalige Staatsveeartsenijschool, administratief gebouw, achtergevel, (© ARCHistory, 2019)



Dokter Kubornstraat, Staatsveeartsenijschool, omheiningsmuur, GAA/DS 42908 (15.12.1967)



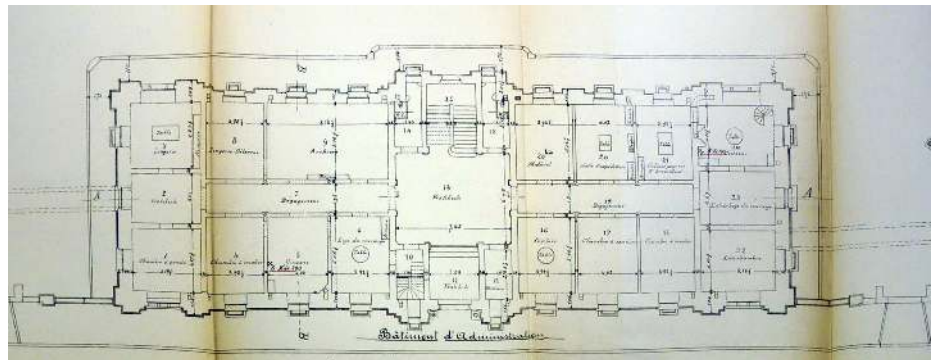
Veeartsenstraat 45-47, voormalige Staatsveeartsenijschool, administratief gebouw, centrale travée, (© ARCHistory, 2019)



Plan de l'extension de Quartier de Cureghem. Emplacement de la nouvelle Ecole de Médecine vétérinaire, getekend door Victor Besme le 27.08.1890, (fonds Victor Besme)



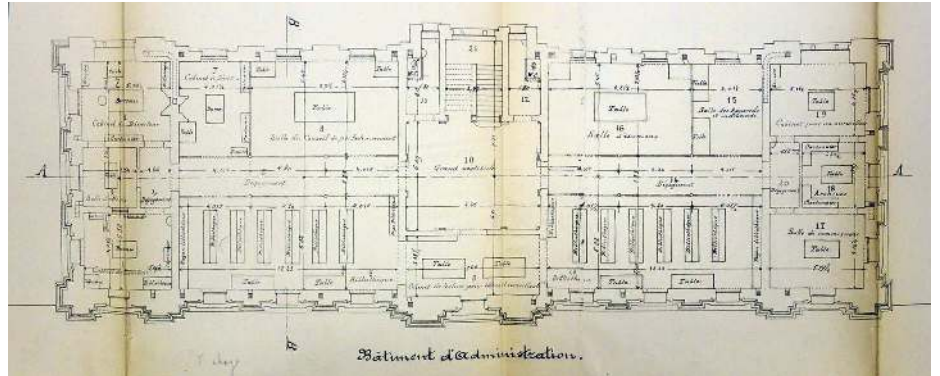
Dokter Kubornstraat, voormalige Staatsveeartsenijschool, administratief gebouw, deur, (© ARCHistory, 2019)



Veeartsenstraat 45-47, voormalige Staatsveeartsenijschool, administratief gebouw, plattegrond van de benedenverdieping, 1907, AEB/Ecole de Médecine vétérinaire de l'Etat (1907)



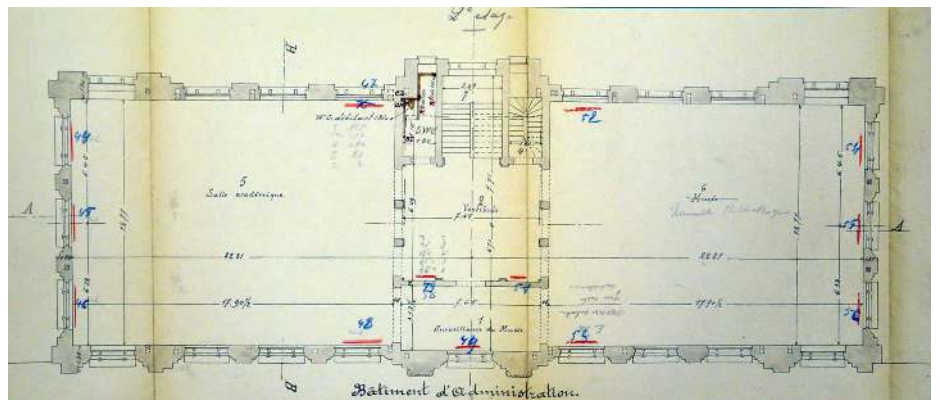
Veeartsenstraat 45-47, voormalige Staatsveeartsenijschool, administratief gebouw, centrale travee, borstwering op de eerste verdieping, (© ARCHistory, 2019)



Veeartsenstraat 45-47, Staatsveeartsenijschool, administratief gebouw, plattegrond van de eerste verdieping, 1907, AEB/École de Médecine vétérinaire de l'Etat (1907)



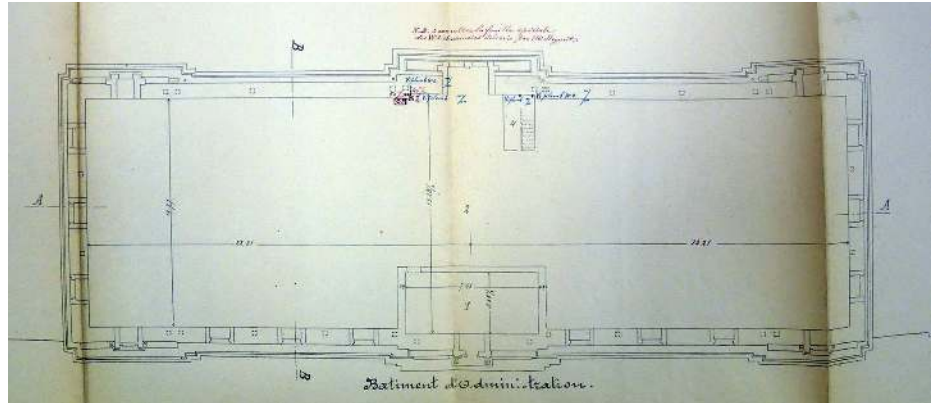
Veeartsenstraat 45-47, voormalige Staatsveeartsenijschool, administratief gebouw, centrale travee, venster op de tweede verdieping, (© ARCHistory, 2019)



Veeartsenstraat 45-47, voormalige Staatsveeartsenijschool, administratief gebouw, plattegrond van de tweede verdieping, 1907, AEB/École de Médecine vétérinaire de l'Etat (1907)



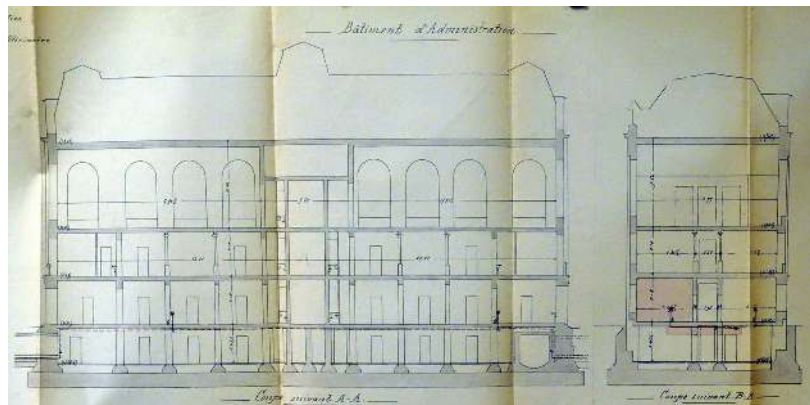
Veeartsenstraat 45-47, voormalige Staatsveeartsenijschool, administratief gebouw, bekroning van de centrale travee, (© ARCHistory, 2019)



Veeartsenstraat 45-47, voormalige Staatsveeartsenijschool, administratief gebouw, plattegronden van de zolders, 1907, AEB/Ecole de Médecine vétérinaire de l'Etat (1907)



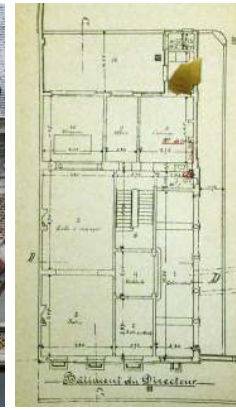
Veeartsenstraat 45-47, voormalige Staatsveeartsenijschool, administratief gebouw, centrale travee, bedaking, (© ARCHistory, 2019)



Veeartsenstraat 45-47, voormalige Staatsveeartsenijschool, administratief gebouw, doorsneden, 1907, AEB/Ecole de Médecine vétérinaire de l'Etat (1907)



Veeartsenstraat 45-47, voormalige Staatsveeartsenijschool, administratief gebouw, achtergevel, detail op de centrale travee, (© ARCHistory, 2019)



Veeartsenstraat 45-47, voormalige Staatsveeartsenijschool, directeurswoning, plattegrond van de benedenverdieping, 1907, AEB/Ecole de Médecine vétérinaire de l'Etat (1907)



Veeartsenstraat 45-47, voormalige Staatsveeartsenijschool, administratief gebouw, achtergevel, detail van een venster op de tweede verdieping, (© ARCHistory, 2019)



Veeartsenstraat 45-47, voormalige Staatsveeartsenijschool, administratief gebouw, benedenverdieping, detail in de hal, (© ARCHistory, 2019)



Veeartsenstraat 45-47, voormalige Staatsveeartsenijschool, administratief gebouw, detail van de trap, (© ARCHistory, 2019)



Veeartsenstraat 45-47, voormalige Staatsveeartsenijschool, administratief gebouw, eerste verdieping, hal, (© ARCHistory, 2019)



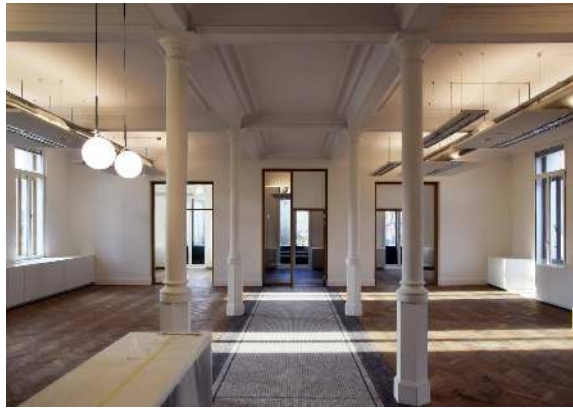
Veeartsenstraat 45-47, voormalige Staatsveeartsenijschool, administratief gebouw, eerste verdieping, fontein in de hal, Archives CRMS, AND200317 © urban.brussels



Veeartsenstraat 45-47, voormalige Staatsveeartsenijschool, administratief gebouw, eerste verdieping, detail in de hal, (© ARCHistory, 2019)



Veeartsenstraat 45-47, voormalige Staatsveeartsenijschool, administratief gebouw, tweede verdieping, plafond in de hal, (© ARCHistory, 2019)



Veeartsenstraat 45-47, voormalige Staatsveeartsenijschool, administratief gebouw, eerste verdieping, voormalige kantoren, (© ARCHistory, 2019)



Veeartsenstraat 45-47, voormalige Staatsveeartsenijschool, administratief gebouw, eerste verdieping, voormalige kantoren, (© ARCHistory, 2019)



Veeartsenstraat 45-47, voormalige Staatsveeartsenijschool, administratief gebouw, eerste verdieping, voormalige kantoren, (© ARCHistory, 2019)



Veeartsenstraat 45-47, voormalige Staatsveeartsenijschool, administratief gebouw, eerste verdieping, gang van de kantoren, Archives CRMS, AND200317 © urban.brussels



Veeartsenstraat 45-47, voormalige Staatsveeartsenijschool, administratief gebouw, eerste verdieping, detail van een kantoor, Archives CRMS, AND200317 © urban.brussels



Veeartsenstraat 45-47, voormalige Staatsveeartsenijschool, administratief gebouw, tweede verdieping, academische zaal, (© ARCHistory, 2019)



Veeartsenstraat 45-47, voormalige Staatsveeartsenijschool, administratief gebouw, tweede verdieping, academische zaal, detail aan de inkom, (© ARCHistory, 2019)



Veeartsenstraat 45-47, voormalige Staatsveeartsenijschool, administratief gebouw, tweede verdieping, academische zaal, detail, (© ARCHistory, 2019)



Veeartsenstraat 45-47, voormalige Staatsveeartsenijschool, administratief gebouw, detail van het gebinte, (© ARCHistory, 2019)



Veeartsenstraat 45-47, voormalige Staatsveeartsenijschool, directeurswoning, (© ARCHistory, 2019)



Veeartsenstraat 51, voormalige Staatsveeartsenijschool, directeurswoning, zij- en achtergevels, (© ARCHistory, 2019)

Veeartsenstraat 51, voormalige Staatsveeartsenijschool, detail op de zijgevel, (© ARCHistory, 2019)



Veeartsenstraat 43 en 41, voormalige Staatsveeartsenijschool, woningen van de onderdirecteur en de econoom, (© ARCHistory, 2019)

Veeartsenstraat 41 en 43, voormalige Staatsveeartsenijschool, woningen van de onderdirecteur en de econoom, achtergevels, (© ARCHistory, 2019)



Veeartsenstraat 45-47, voormalige Staatsveeartsenijschool, het kleine kliniek, voorgevel en rechter zijgevel, (© ARCHistory, 2019)



Veeartsenstraat 45-47, voormalige Staatsveeartsenijschool, het kleine kliniek, voorgevel, (© ARCHistory, 2019)



Veeartsenstraat 45-47, voormalige Staatsveeartsenijschool, het kleine kliniek, linker zijgevels, (© ARCHistory, 2019)



Veeartsenstraat 49, voormalige Staatsveeartsenijschool, dienst Entstoffen, voorgevel en rechter zijgevel, (© ARCHistory, 2019)



Veeartsenstraat 49, voormalige Staatsveeartsenijschool, dienst Entstoffen, achtergevels, (© ARCHistory, 2019)



Veeartsenstraat 45-47, voormalige Staatsveeartsenijschool, smederij vanuit het noorden, (© ARCHistory, 2019)



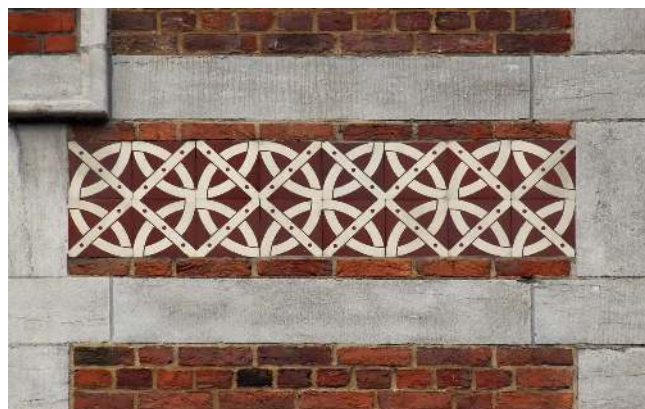
Veeartsenstraat 45-47, voormalige Staatsveeartsenijschool, smederij vanuit het zuiden, (© ARCHistory, 2019)



Veeartsenstraat 45-47, voormalige Staatsveeartsenijschool, de grote Kliniek, detail van een dak, (© ARCHistory, 2019)



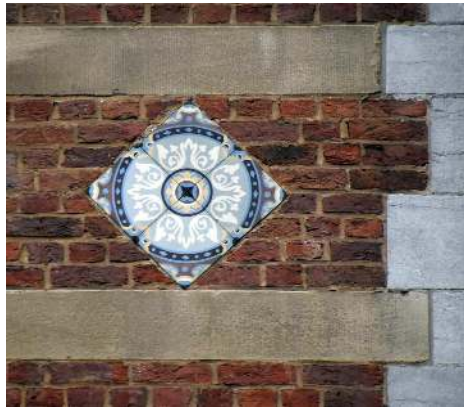
Veeartsenstraat 45-47, Staatsveeartsenijschool, smederij, (coll. Marcel Jacobs)



Veeartsenstraat 45-47, voormalige Staatsveeartsenijschool, de grote Kliniek, detail van fries op de verdieping, (© ARCHistory, 2019)



Veeartsenstraat 45-47, voormalige Staatsveeartsenijschool, smederij, interieur, Archives CRMS, AND200317 © urban.brussels



Veeartsenstraat 45-47, voormalige Staatsveeartsenijschool, de grote Kliniek, decor op de verdieping, (© ARCHistory, 2019)



Veeartsenstraat 45-47, voormalige Staatsveeartsenijschool, smederij, interieur, Archives CRMS, AND200317 © urban.brussels



Veeartsenstraat 45-47, voormalige Staatsveeartsenijschool, de grote Kliniek, detail van de fries op het hoofdstel, (© ARCHistory, 2019)



Veeartsenstraat 45-47, voormalige Staatsveeartsenijschool, machinegebouw, (© ARCHistory, 2019)



Veeartsenstraat 45-47, Staatsveeartsenijschool, de grote Kliniek, interieur, ACA/Cartes postales



Veeartsenstraat 45-47, voormalige Staatsveeartsenijschool, machinegebouw, rechter gebouw, (© ARCHistory, 2019)



Veeartsenstraat 45-47, voormalige Staatsveeartsenijschool, de grote Kliniek, volume achteraan, interieur, Archives CRMS, AND200317 © urban.brussels



Veeartsenstraat 45-47, voormalige Staatsveeartsenijschool, machinegebouw, schouw, (© ARCHistory, 2019)



Veeartsenstraat 45-47, voormalige Staatsveeartsenijschool, lesgebouwen vanuit het noorden, (© ARCHistory, 2019)



Veeartsenstraat 45-47, voormalige Staatsveeartsenijschool, de grote Kliniek, gevels avant, (© ARCHistory, 2019)



Veeartsenstraat 45-47, voormalige Staatsveeartsenijschool, centraal lesgebouw, voorgevel, (© ARCHistory, 2019)



Veeartsenstraat 45-47, Staatsveeartsenijschool, de grote Kliniek, (coll. Belfius Banque - Académie royale de Belgique © ARB - urban.brussels, DE29_213)



Veeartsenstraat 45-47, Staatsveeartsenijschool, centraal lesgebouw, voorgevel, (coll. Marcel Jacobs)



Veeartsenstraat 45-47, voormalige Staatsveeartsenijschool, de grote Kliniek, linker aanzicht, (© ARCHistory, 2019)



Veeartsenstraat 45-47, voormalige Staatsveeartsenijschool, centraal lesgebouw, achtergevel en linker zijgevel, (© ARCHistory, 2019)



Veeartsenstraat 45-47, voormalige Staatsveeartsenijschool, de grote Kliniek, rechtersvolume, (© ARCHistory, 2019)



Veeartsenstraat 45-47, voormalige Staatsveeartsenijschool, centraal lesgebouw, achtergevel, (© ARCHistory, 2019)



Veeartsenstraat 45-47, voormalige Staatsveeartsenijschool, de grote Kliniek vanuit het zuiden, (© ARCHistory, 2019)



Veeartsenstraat 45-47, voormalige Staatsveeartsenijschool, centraal lesgebouw, trappenhuis, (© ARCHistory, 2019)



Veeartsenstraat 45-47, Staatsveeartsenijschool, de grote Kliniek vanuit het zuiden, (coll. Belfius Banque - Académie royale de Belgique © ARB - urban.brussels, DE29_224)



Veeartsenstraat 45-47, voormalige Staatsveeartsenijschool, centraal lesgebouw, trappenhuis, (© ARCHistory, 2019)



Veeartsenstraat 45-47, voormalige Staatsveeartsenijschool, de grote Kliniek, zuidhoek, (© ARCHistory, 2019)



Veeartsenstraat 45-47, voormalige Staatsveeartsenijschool, centraal lesgebouw, detail van het gebinte, (© ARCHistory, 2019)



Veeartsenstraat 45-47, voormalige Staatsveeartsenijschool, de grote Kliniek, 1996, (coll. Marcel Jacobs)



Veeartsenstraat 45-47, voormalige Staatsveeartsenijschool, linker lesgebouw, linker hoek, (© ARCHistory, 2019)



Veeartsenstraat 45-47, voormalige Staatsveeartsenijschool, de grote Kliniek, zuidelijke volume achteraan, voor de vervanging van de vensters, Archives CRMS, AND200317 © urban.brussels



Veeartsenstraat 45-47, voormalige Staatsveeartsenijschool, linker lesgebouw, achtergevels, (© ARCHistory, 2019)



Veeartsenstraat 45-47, voormalige Staatsveeartsenijschool, de grote Kliniek, achtergevel, (© ARCHistory, 2019)



Veeartsenstraat 45-47, Staatsveeartsenijschool, linker lesgebouw, achtergevels, 1967, GAA/DS 42908 (15.12.1967)



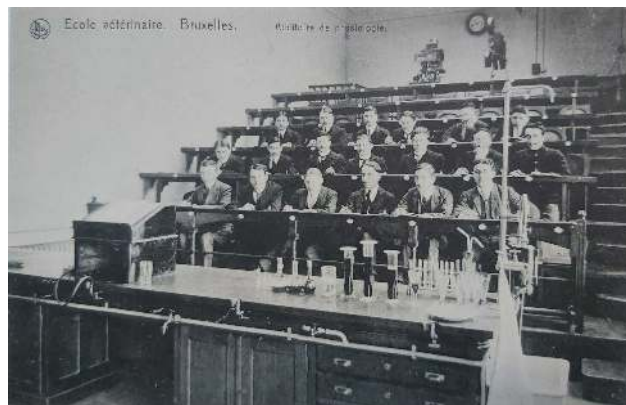
Veeartsenstraat 45-47, Staatsveeartsenijschool, de grote Kliniek vanuit het zuiden, (coll. Belfius Banque - Académie royale de Belgique © ARB - urban.brussels, DE29_221)



Veeartsenstraat 45-47, voormalige Staatsveeartsenijschool, rechter lesgebouw, (© ARCHistory, 2019)



Veeartsenstraat 45-47, Staatsveeartsenijschool, rechter lesgebouw, (coll. Belfius Banque - Académie royale de Belgique © ARB - urban.brussels, DE29_220)



Veeartsenstraat 45-47, Staatsveeartsenijschool, auditorium in een van de lesgebouwen, ACA/Cartes postales



Veeartsenstraat 45-47, voormalige Staatsveeartsenijschool, rechter lesgebouw, achtergevels, (© ARCHistory, 2019)



Veeartsenstraat 45-47, 2015



Veeartsenstraat 45-47, centrale travee, 2015



Veeartsenstraat 45-47, detail op verdiepingen, 2015



Veeartsenstraat 45-47, Veeartsenijschool in opbouw, Verzameling Dexia Bank-ARB-BHG, DE29_212



Veeartsenstraat 45-47, Veeartsenijschool omstreeks 1908, Verzameling Dexia Bank-ARB-BHG, DE29_218



Veeartsenstraat 45-47, Veeartsenijschool omstreeks 1912, Verzameling Dexia Bank-ARB-BHG, DE29_217



Veeartsenstraat 45-47, Veeartsenijschool, Verzameling Dexia Bank-ARB-BHG, DE29_213



Veeartsenstraat 45-47, Veeartsenijschool, Verzameling Dexia Bank-ARB-BHG, DE29_224