



Acte de base (moins de 20 lots)
Transcrit au bureau des hypothèques de
Sous la formalité

L'AN DEUX MILLE SEIZE

Le neuf juin

A Ixelles, avenue de la Couronne 145/F.

Par devant Nous, Maître Olivier BROUWERS, Notaire
associé à Ixelles.

A COMPARU

La société anonyme «FAVOS», dont le siège est établi à
Uccle (1180 Bruxelles), chaussée de Waterloo, 1135, RPM
0433.710.655.

Constituée aux termes d'un acte reçu par le Notaire Yves
LAMPROYE, ayant résidé à Jambes le 11 mars 1988, publié aux
Annexes du Moniteur belge du 9 avril 1988, sous le numéro
880409-46.

Dont les statuts ont été modifiés pour la dernière fois aux
termes d'un acte reçu par le notaire Olivier BROUWERS, à
Ixelles, le 10 novembre 2015, publié aux Annexes du Moniteur
belge sous la référence 2015-12-21 / 0177143.

Ici représentée par Monsieur STEPPE Miguel, domicilié à
Ixelles (1050 Bruxelles), rue Franz Merjay 48, en vertu d'une
procuration reçue par le notaire Olivier BROUWERS, à Ixelles,
le 10 novembre 2015, et dont une expédition restera ci-annexée.

Ci-après dénommée « le comparant ».

MENTION LEGALE

Lequel comparant, préalablement aux statuts de
l'immeuble, objets des présentes, nous déclare qu'il est
propriétaire d'un immeuble situé à **Namur, rue des Carmes, 44**,
plus amplement décrit ci-après.

Le comparant déclare nous requérir d'acter
authentiquement ce qui suit :

L'immeuble ci-après décrit est placé sous le régime de
copropriété et d'indivision forcée, conformément à la loi et plus
précisément par application des articles 577-3 à 577-14 du Code
civil.

L'immeuble comprend moins de vingt lots privatifs, à
l'exclusion des caves, garages et parkings.

La propriété de cet immeuble sera ainsi répartie entre
plusieurs personnes par lots comprenant chacun une partie
privative bâtie et une quote-part dans des éléments immobiliers
communs.

Dans le but d'opérer cette répartition, le comparant déclare
établir les statuts de la copropriété et le règlement d'ordre
intérieur ayant notamment pour objet de décrire l'ensemble
immobilier, les parties privatives et communes, de fixer la

quote-part des parties communes afférente à chaque partie privative sur base du rapport dont question ci-après, de décrire les droits et obligations de chaque copropriétaire quant aux parties privatives et communes, les critères et le mode de calcul de la répartition des charges, l'administration de l'immeuble et de régler les détails de la vie en commun.

Le comparant nous a ensuite remis, pour être déposés au rang de nos minutes, les documents suivants, établis par Monsieur Alexis WOLF, géomètre-expert, dont les bureaux sont établis à Uccle (1180 Bruxelles) rue Vanderkindere, 467, le 13 janvier 2016 :

1) les plans de l'immeuble. Ces plans ont été enregistrés dans la base de données de l'Administration Générale de la Documentation Patrimoniale **sous le numéro 92094 / 10226.**

Le comparant déclare que ces plans n'ont pas été modifiés depuis lors.

Ces plans seront annexés au présent acte, après avoir été signé ne varietur par les parties et le notaire, mais sont exemptés des droits d'enregistrement, en vertu de l'article 26, troisième alinéa, 2° du Code des droits d'enregistrement, ainsi que de la formalité de transcription en vertu de l'article 1, alinéa 4 de la loi Hypothécaire, à la demande du comparant.

2) une note technique contenant un tableau de quotités, qui restera également ci-annexée après avoir été lue partiellement, commentée, datée et signée par le comparant et nous notaire, pour revêtir la forme authentique à l'instar du présent acte, **sans qu'il en résulte une obligation de la transcrire.**

Servitudes

La division de l'immeuble, tel que décrit et figuré aux plans ci-annexés, provoquera l'établissement entre les différents lots privatifs d'un état de choses qui constituera une servitude si les lots appartiennent à des propriétaires différents.

Les servitudes ainsi créées prendront effectivement naissance dès que les fonds dominant ou servant appartiendront chacun à un propriétaire différent ; elles trouvent leur fondement dans la convention des parties ou la destination du père de famille consacrée par les articles 692 et suivants du Code civil.

Il en est notamment ainsi :

- des vues et jours d'un lot sur l'autre ;
- du passage d'un fonds sur l'autre des conduits et canalisations de toute nature (eaux pluviales et résiduaires-gaz-électricité-téléphone) servant à l'un ou l'autre lot, ce passage pouvant s'exercer en sous-sol, au niveau du sol et au-dessus de celui-ci ;
- et de façon générale de toutes les servitudes établies sur un lot au profit d'un autre que révéleront les plans ou leur exécution ou encore l'usage des lieux.

Dispositions transitoires

A titre transitoire et pour assurer une mise en place harmonieuse des organes de la copropriété, il est prévu que :

- 1) la première assemblée générale des copropriétaires sera

réunie par le comparant qui en assurera la présidence;

2) les polices d'assurance souscrites par le comparant seront maintenues jusqu'à leur terme et au plus tôt un mois après la première assemblée générale.

Prescriptions urbanistiques

Généralités

Il est rappelé :

1°- qu'il n'existe aucune possibilité d'effectuer sur le bien aucun des travaux et actes visés à l'article 84 § 1er et 2 du Code Wallon de l'Aménagement du Territoire, de l'Urbanisme du Patrimoine et de l'Energie « CWATUPE », à défaut d'avoir obtenu un permis d'urbanisme.

2°- qu'il existe des règles relatives à la péremption des permis d'urbanisme.

3°- que l'existence d'un certificat d'urbanisme ne dispense pas de demander et d'obtenir le permis d'urbanisme.

Informations

Le comparant déclare notamment sur la base d'une lettre adressée au notaire soussigné par la Ville de Namur, le 11 septembre 2015 que :

- le bien est situé au plan de secteur de Namur en zone d'habitat et dans un périmètre d'intérêt culturel, historique ou esthétique;

- le bien se trouve en zone « Classe A+ minimum 45log/h » au schéma de structure communal du 23 avril 2012 ;

- le bien n'est à sa connaissance pas :

* situé dans un des périmètres visés aux articles 167 (sites à réaménager), 172 (revitalisation urbaine) ou 173 (rénovation urbaine) du CWATUPE ;

* soumis au droit de préemption visé aux articles 175 et suivants du CWATUPE et n'est pas repris dans les limites d'un plan d'expropriation ;

* inscrit sur la liste de sauvegarde visée à l'article 193 du CWATUPE ;

* classé en application de l'article 196 du CWATUPE ou visé par une procédure de classement en cours ;

* situé dans une zone de protection visée à l'article 209 du CWATUPE ;

* localisé dans un site repris à l'inventaire des sites archéologiques visé à l'article 233 du CWATUPE ;

- le bien est, à sa connaissance, situé le long d'une voirie bénéficiant d'un équipement d'épuration des eaux usées ;

- le bien bénéficie, à sa connaissance, d'un accès à une voirie suffisamment équipée en eau, électricité, pourvue d'un revêtement solide et d'une largeur suffisante, compte tenu de la situation des lieux.

- le bien n'a pas fait l'objet d'un permis de lotir, d'urbanisation ou d'urbanisme de constructions groupées, d'un permis de bâtir ou d'urbanisme depuis le 1er janvier 1977 ni d'un certificat d'urbanisme datant de moins de deux ans.

- il n'a pas connaissance que le bien soit repris dans ou à proximité d'un des périmètres « Seveso » adoptés en application de l'article 136 bis du CWATUPE et, plus généralement, soit

repris dans un des périmètres visés à l'article 136 du CWATUPE (réserve naturelle, Natura 2000 etc.).

Division

Le notaire soussigné a en date du 21 janvier 2016 écrit à la Ville de Namur pour lui demander que lui soit confirmée la régularité de la division de l'immeuble telle que prévue par le présent acte.

Aux termes d'un courrier daté du 9 février 2016, la Ville de Namur a répondu ne disposer d'aucune archive lui permettant de confirmer la régularité de la division envisagée.

Le comparant a dès lors sollicité une attestation de conformité auprès du service de l'urbanisme, en fournissant tout élément utile permettant d'établir que la situation telle qu'elle ressort des plans ci-annexés était régulière.

En date du 20 mars 2016, la Ville a délivré ladite attestation et a confirmé la régularité du nombre de logements présents dans l'immeuble.

Pour autant que de besoin, le comparant déclare que l'affectation commerciale du sous-sol (partie), du rez-de-chaussée et du 1er étage arrière était expressément indiquée dans la demande adressée à la Ville de Namur et pour laquelle les baux commerciaux ont été produits, et n'a pas été remise en cause ou contestée aux termes de ladite attestation.

Copie de cette attestation restera ci-annexée, **sans être transcrite.**

TITRE I.- ACTE DE BASE

CHAPITRE I.- DESCRIPTION DE L'ENSEMBLE IMMOBILIER - MISE SOUS LE RÉGIME DE LA COPROPRIÉTÉ FORCÉE

I. Description de l'ensemble immobilier

VILLE DE NAMUR – PREMIÈRE DIVISION

Une maison d'habitation sise rue des Carmes 44, cadastrée selon titre section C numéro 89/T/3, pour une superficie de 260 centiares, et selon extrait récent section C numéro 0089T3P0000 pour une même superficie.

Origine de propriété

La société anonyme « FAVOS », est propriétaire du bien prédécrit pour l'avoir acquis aux termes d'un acte de vente reçu le dix-sept mars mil neuf cent quatre-vingt-huit par Maître Yvan Lamproye, notaire à Jambes-Namur, et Maître Henri Logé, notaire à Namur, de 1) Monsieur PODEVYN André François Auguste Marie, à Wépion/Namur ; 2) Monsieur PODEVYN Paul Emile François Auguste Ghislain, époux de Madame Anne Marie Gresille, en Espagne, transcrit au bureau des hypothèques de Namur le vingt et un mars suivant, volume 10650 numéro 5.

A l'origine, le bien ci-dessus décrit appartenait aux époux PODEVYN Edouard Auguste Henri et LOZE Hélène Marie Nelly Ghislaine, pour avoir acquis le terrain aux termes d'un acte reçu par le notaire Jean Logé, à Namur, le dix-sept février mil neuf cent trente-trois, et les constructions pour les avoir fait ériger de leurs deniers.

Aux termes d'un acte reçu par le notaire Michel Pirson, à Namur, le vingt et un février mil neuf cent septante, transcrit au

bureau des hypothèques de Namur le six mars suivant, volume 7346 numéro 19, les dits époux PODEVYN-LOZE ont fait donation par préciput et hors de l'immeuble dont s'agit à leurs trois enfants prénommés, chacun pour un tiers indivis, se réservant l'usufruit viager de l'appartement sis au premier étage, la buanderie, la cave, les accès à l'appartement et à la cave à utiliser conjointement avec les occupants, et pour le garage d'une voiture.

Les dits époux PODEVYN-LOZE sont décédés intestat, respectivement le cinq octobre mil neuf cent septante-quatre et le douze décembre mil neuf cent quatre-vingt-six, par suite de leur décès, l'usufruit qu'ils s'étaient réservés dans l'acte de donation dont question ci-avant s'est éteint, et les consorts PODEVYN, prénommés, sont ainsi devenus pleins propriétaires de l'immeuble prédécrit, chacun pour un tiers indivis

II. Mise sous le régime de la copropriété forcée

Le comparant déclare vouloir placer le bien sous le régime de la copropriété forcée et opérer ainsi la division juridique de la propriété de sorte que le bien sera divisé sur base des plans ci-annexés :

- d'une part, en parties privatives appelées « appartement », ou « bureau », ou « duplex », ou « cave », ou de manière générale « lot privatif » qui seront la propriété exclusive de chaque propriétaire ;

- d'autre part, en parties communes qui seront la propriété commune et indivisible de l'ensemble des copropriétaires. Elles seront divisées en mille/millièmes (1.000/1.000) indivis rattachés à titre d'accessoires inséparables des parties privatives.

Par l'effet de cette déclaration, il est créé des lots privatifs formant des biens juridiquement distincts susceptibles de faire l'objet de constitution de droits réels, de mutations entre vifs ou pour cause de mort et de tous autres contrats.

Les parties communes appartiennent indivisément aux propriétaires dans la proportion de leur quote-part dans la copropriété telle qu'indiquée ci-après. En conséquence, elles n'appartiennent pas à l'association des copropriétaires. Les actes relatifs uniquement aux parties communes seront transcrits à la conservation des hypothèques compétentes exclusivement au nom de l'association des copropriétaires.

Il en résulte que toute aliénation amiable ou judiciaire ou toute constitution de droits réels grevant un lot privatif emportera non seulement aliénation ou charge de la propriété privative mais aussi de la quote-part des parties communes qui y est inséparablement attachée.

CHAPITRE II.- DESCRIPTION DES PARTIES PRIVATIVES ET DES PARTIES COMMUNES - FIXATION DE LA QUOTE-PART DES PARTIES COMMUNES AFFERENTE A CHAQUE PARTIE PRIVATIVE

Le comparant nous déclare qu'il résulte des plans annexés que:

1. Généralités

Ce bien comprend uniquement une zone destinée à la

bâtisse et une zone de cours.

2. Description des parties privatives et fixation de la quote-part des parties communes afférente à chaque partie privative

Les parties privatives de l'immeuble érigé sur les zones destinées à la bâtisse sont définies ci-dessous. Leur description est basée sur les plans ci-annexés. Les quotes-parts dans les parties communes sont fixées conformément au rapport ci-joint.

1) le lot 0, étant le bureau sis au sous-sol, rez-de-chaussée et premier étage arrière, cadastré section C numéro 89 C 4 P0004, tel qu'il apparaît en couleur moutarde aux plans ci-annexés, et comprenant :

- *en propriété privative et exclusive :*

* au sous-sol, une pièce de stockage et quatre pièces en enfilade de caves ;

* au rez-de-chaussée, un hall d'entrée, deux pièces en enfilade contenant un water-closet, deux pièces en enfilade de bureaux donnant sur une pièce de stockage contenant un water-closet et une pièce de stockage ;

* au premier étage arrière, deux pièce de stockage

- *en copropriété et indivision forcée :*

Quatre cent et un/millièmes (401/1.000èmes), dans les parties communes, en ce compris le terrain.

- *en jouissance privative et exclusive à charge d'entretien :*

* au sous-sol, la petite cour arrière et son escalier d'accès rez-de-chaussée ;

* au rez-de-chaussée, la cour arrière

2) le lot 1 , étant l'appartement sis au premier étage, cadastré section C numéro 89 C 4 P0005, tel qu'il apparaît en couleur verte aux plans ci-annexés, et comprenant :

- *en propriété privative et exclusive :*

Hall d'entrée, buanderie, deux chambres, un salon/salle à manger, une salle de bain, un water-closet, une cuisine

- *en copropriété et indivision forcée :*

Cent nonante et un/millièmes (191/1.000èmes), dans les parties communes, en ce compris le terrain.

- *en jouissance privative et exclusive à charge d'entretien :*

La terrasse arrière.

3) le lot 2 , étant l'appartement sis au deuxième étage, cadastré section C numéro 89 C 4 P0006, tel qu'il apparaît en couleur mauve aux plans ci-annexés, et comprenant :

- *en propriété privative et exclusive :*

Hall d'entrée, buanderie, deux chambres, un salon/salle à manger, une salle de bain, un water-closet, une cuisine

- *en copropriété et indivision forcée :*

Cent quatre-vingt-quatre/millièmes (184/1.000èmes), dans les parties communes, en ce compris le terrain.

- *en jouissance privative et exclusive à charge d'entretien :*

Un balcon avant et un balcon arrière

4) le lot 3, étant sis au troisième étage, cadastré section

C numéro 89 C 4 P0007, tel qu'il apparaît en couleur bleue aux plans ci-annexés, et comprenant :

- en propriété privative et exclusive :

Hall d'entrée, une chambre, un salon/salle à manger, une salle de bain, un water-closet, une cuisine

- en copropriété et indivision forcée :

Cent onze/millièmes (111/1.000èmes), dans les parties communes, en ce compris le terrain.

5) le lot 4, étant l'appartement duplex sis aux troisième et quatrième étage, cadastré section C numéro 89 C 4 P0008, tel qu'il apparaît en couleur corail aux plans ci-annexés, et comprenant :

- en propriété privative et exclusive :

* au troisième étage, débarras, cuisine et escalier privatif menant au quatrième étage ;

* au quatrième étage, dégagement d'escaliers, salle de bain, salon/salle à manger, une chambre.

- en copropriété et indivision forcée :

Cent/millièmes (100/1.000èmes), dans les parties communes, en ce compris le terrain.

6) la cave 1 , sise au sous-sol, cadastrée section C numéro 89 C4 P0001, tel qu'elle apparaît en couleur bleue roi aux plans ci-annexés, et comprenant :

- en propriété privative et exclusive :

La cave proprement dite

- en copropriété et indivision forcée :

Trois/millièmes (3/1.000èmes), dans les parties communes, en ce compris le terrain.

7) la cave 2 , sise au sous-sol, cadastrée section C numéro 89 C 4 P0002, tel qu'elle apparaît en couleur brique aux plans ci-annexés, et comprenant :

- en propriété privative et exclusive :

La cave proprement dite

- en copropriété et indivision forcée :

Quatre/millièmes (4/1.000èmes), dans les parties communes, en ce compris le terrain

8) la cave 3 , sise au sous-sol, cadastrée section C numéro 89 C 4 P0003, tel qu'elle apparaît en couleur vert clair aux plans ci-annexés, et comprenant :

- en propriété privative et exclusive :

La cave proprement dite

- en copropriété et indivision forcée :

Six/millièmes (6/1.000èmes), dans les parties communes, en ce compris le terrain.

3. Valeur respective des lots privatifs

Conformément à la loi, la quote-part des parties communes afférente à chaque partie privative a été fixée en tenant compte de la valeur respective de celle-ci fixée en fonction de sa superficie au sol nette, de son affectation et de sa situation, sur base du rapport motivé dont question ci-avant établi.

Conformément à ce rapport, pour déterminer cette valeur, il a été pris comme référence celle d'un bien équipé de manière à assurer une habitabilité normale (valeur intrinsèque), sans

qu'il doive être tenu compte notamment des matériaux utilisés pour la finition ou l'embellissement de l'immeuble ou des modifications effectuées aux alentours de l'immeuble.

Cette valeur intrinsèque est indépendante du prix de vente des lots privatifs.

Il est formellement stipulé que, quelles que soient les variations ultérieures subies par les valeurs respectives des lots privatifs, notamment par suite de modifications ou de transformations qui seraient faites dans une partie quelconque de l'immeuble ou par suite de toutes autres circonstances, la répartition des quotes-parts de copropriété telle qu'elle est établie ci-dessus ne peut être modifiée que par décision de l'assemblée générale des copropriétaires prise à l'unanimité des voix de tous les copropriétaires.

Toutefois :

- tout copropriétaire dispose du droit de demander au juge de paix de rectifier la répartition des quotes-parts dans les parties communes, si cette répartition a été calculée inexactement ou si elle est devenue inexacte par suite de modifications apportées à l'immeuble ;

- lorsque l'assemblée générale, à la majorité requise par la loi, décide de travaux ou d'actes d'acquisition ou de disposition, elle peut statuer, à la même majorité, sur la modification de la répartition des quotes-parts de copropriété dans les cas où cette modification est nécessaire. Cette nécessité sera appréciée par un rapport motivé dressé par un notaire, un géomètre-expert, un architecte ou un agent immobilier, désigné par l'assemblée générale statuant à la majorité absolue. Ce rapport sera annexé à l'acte modificatif des statuts de copropriété

La nouvelle répartition des quotes-parts dans les parties communes sera constatée par acte authentique à recevoir par le notaire désigné par l'assemblée générale à la majorité absolue des voix des copropriétaires présents ou représentés.

Sans préjudice de ce qui sera précisé ci-après pour la répartition des charges communes, aucune indemnité ne sera due ou ne devra être payée en cas de modification de la répartition des quotes-parts de copropriété.

4. Description des éléments affectés à l'usage de tous les copropriétaires ou de certains d'entre eux. Détermination de leur caractère privatif ou commun

1. Sol et sous-sol

Toute la parcelle bâtie et non bâtie et le terrain en sous-sol sont communs.

2. Gros murs

On appelle gros mur celui qui a sa fondation dans le sol de manière que s'il était détruit l'immeuble ne serait plus entier ; il est commun.

3. Murs intérieurs séparant des lots privatifs

Le mur séparant deux lots et qui n'est pas un gros mur est purement mitoyen puisqu'il ne peut servir qu'à l'usage exclusif des deux lots privatifs qu'il sépare.

La cloison séparant deux terrasses dont la jouissance privative a été attribuée à chaque lot privatif est commune.

4. Murs extérieurs séparant locaux privatifs et locaux communs

Le mur séparant un lot privatif de locaux communs doit être considéré comme mitoyen.

5. Murs intérieurs d'un lot privatif

Les murs qui séparent les diverses pièces d'un lot privatif sont privatifs pour autant qu'ils ne servent pas de soutien au bâtiment.

6. Murs (revêtements et enduits)

Les revêtements et enduits des murs communs à l'intérieur des locaux privatifs sont privatifs ; à l'extérieur, ils sont communs.

7. Plafonds et planchers - Gros œuvre

Le gros œuvre des sols et plafonds est un élément commun.

8. Plafonds et planchers - Revêtements et enduits

Les revêtements et enduits des plafonds communs, ainsi que les revêtements, parquets ou carrelages posés sur des sols communs, sont communs.

9. Cheminées

Les coffres, conduits et souches de cheminée sont communs.

Les coffres et les sections de conduits se trouvant à l'intérieur du lot privatif qu'ils desservent exclusivement sont privatifs.

10. Toit

Le toit est un élément commun. Il comprend l'armature, le hourdage et le revêtement. En font partie intégrante les gouttières et canalisations de décharge des eaux pluviales, de même que les lucarnes si elles sont immédiatement sous le toit.

Au-dessus du toit, l'espace qui domine l'édifice est à usage commun.

11. Façades

La façade est un gros mur et, par conséquent, une partie commune.

A la façade doit être assimilée la décoration comprenant les ornements en saillie comme les corniches, les gouttières, les descentes d'eaux pluviales, les seuils de fenêtres, de portes-fenêtres, les balcons et les terrasses avec leurs accessoires.

12. Escalier

L'escalier est commun, à l'exception des escaliers privatifs.

Il l'est dans toutes ses sections et les propriétaires du rez-de-chaussée ne pourraient invoquer qu'ils ne se servent pas des volées supérieures pour refuser de participer aux frais communs y relatifs.

Il faut entendre par « escalier » non seulement les marches en pierre, granito ou autre, mais tout ce qui en constitue l'accessoire comme la cage, la rampe, les balustrades, les ensembles vitrés (coupoles) placés dans les ouvertures qui éclairent l'escalier ; il en est de même pour les paliers qui relient les volées et les murs qui délimitent la cage dans laquelle se déroule l'escalier.

13. Canalisations - Raccordements généraux

Les descentes d'eaux pluviales, le réseau d'égouts et ses accessoires, les raccordements généraux des eaux, combustibles et électricité ainsi que les compteurs et accessoires y relatifs, les décharges, les chutes et la ventilation de ces dispositifs y compris les accès, en un mot toutes les canalisations de toute nature intéressant la copropriété sont parties communes.

Font exception les canalisations à usage exclusif d'un lot privatif, mais uniquement pour ce qui regarde la section située à l'intérieur du lot privatif desservi, ainsi que celles qui se trouvent à l'extérieur de la partie privative mais sont exclusivement à son usage, par exemple les conduites particulières de l'eau, du gaz, de l'électricité et du téléphone.

14. Électricité – Télédistribution - Antennes

Constitue une partie commune l'ensemble de l'équipement électrique (minuterie, points lumineux, prises, interrupteurs, ouvre portes automatique, ...) desservant par exemple les entrées, les halls et leurs réduits, les escaliers, les dégagements des sous-sols, du rez-de-chaussée et des niveaux supérieurs, les locaux destinés aux compteurs, les parties communes en général.

Est également commun le circuit de télédistribution.

Les antennes ont un caractère commun si elles sont établies de façon à permettre aux divers propriétaires de s'y raccorder (antennes collectives).

Par contre, les redevances à la télédistribution sont privatives.

15. Locaux à usage commun

Sont également parties communes les différentes entrées communes au rez-de-chaussée, les halls et leurs réduits, les dégagements, les paliers ; en sous-sol, les locaux destinés aux compteurs d'eau, de gaz, d'électricité, et les tuyauteries communes de distribution.

Il est entendu que le ou les locaux en question doivent rester affectés aux fins projetées.

16. Balcons et terrasses

Les balcons et terrasses ainsi que leurs accessoires (garde-corps, balustrades, revêtement) sans distinction aucune, étant des éléments de la façade, sont communs.

Chaque propriétaire dont la jouissance privative et exclusive d'un balcon ou d'une terrasse lui a été attribuée, a l'obligation d'entretenir le revêtement et l'écoulement des eaux desdits balcons/terrasses, de façon à permettre un écoulement normal.

Tout dommage subi par la copropriété ou intervention rendue nécessaire du fait d'un défaut d'entretien sera imputable au copropriétaire du balcon/terrasse concerné.

De même, les frais des travaux et réparations effectués à ces balcons/terrasses et à leurs garde-corps et balustrades, réglés par la copropriété, devront être remboursés par le propriétaire concerné.

Le propriétaire d'un balcon/terrasse n'a pas pour autant le droit de construire ni le droit de le couvrir, sauf moyennant obtention préalable des autorisations urbanistiques requises.

Les recouvrements éventuels des balcons/terrasses des lots auxquels ils appartiennent, sont sous la responsabilité des acquéreurs respectifs de ces Lots, ainsi que toute réparation et entretien de ces éléments (carrelage, caillebotis, etc ...)

17. Cours

Il est attribué aux propriétaires du lot 0, prédécrit du rez-de-chaussée, l'usage et la jouissance exclusifs et perpétuels des parties de sol commun non bâti, aménagées en cours, telles que reprises sous teinte jaune hachurée aux plans du sous-sol et du rez-de-chaussée, ci-annexé.

Malgré son affectation, cette partie du sol conserve son statut de partie commune.

18. Présomption

Dans le silence ou la contradiction des titres, sont réputées communes les parties de bâtiments ou de terrains affectées à l'usage de tous les copropriétaires ou de certains d'entre eux.

19. Parties privatives

Sont parties privatives, les parties du lot privatif à l'usage exclusif d'un copropriétaire, notamment le plancher, le parquet ou autre revêtement sur lequel on marche, avec leur soutènement immédiat en connexion avec le hourdis et la chape qui sont une partie commune, les cloisons intérieures non portantes, les portes intérieures, les portes palières, toutes les canalisations d'adduction et d'évacuation intérieures des locaux privatifs et servant à leur usage exclusif, les installations sanitaires particulières (lavabos, éviers, water-closet, salle de bains), le plafonnage attaché au hourdis supérieur formant le plafond, les plafonnages et autres revêtements, la décoration intérieure du local privatif soit en résumé tout ce qui se trouve à l'intérieur du local privatif et qui sert à son usage exclusif.

20. Fenêtres

Les fenêtres et portes-fenêtres avec leur châssis, les vitres, les volets et persiennes sont des parties privatives, à l'exception des fenêtres et portes-fenêtres des parties communes qui sont communes, sans préjudice des décisions de l'assemblée générale relatives à l'harmonie des façades de l'immeuble.

21. Portes palières

Les portes donnant accès par les halls, dégagements et paliers communs aux divers lots privatifs sont privatives, sans préjudice des décisions de l'assemblée générale relatives à l'harmonie de leur face extérieure.

TITRE II.- REGLEMENT DE COPROPRIETE

CHAPITRE I.- EXPOSE GENERAL

Article 1.- Définition et portée

Le présent règlement de copropriété comprend notamment:

- la description des droits et obligations de chaque copropriétaire quant aux parties privatives et aux parties communes,
- les critères motivés et le mode de calcul de la répartition des charges,
- les règles relatives au mode de convocation, au fonctionnement et aux pouvoirs de l'assemblée générale,
- le mode de nomination d'un syndic, l'étendue de ses

pouvoirs, la durée de son mandat, les modalités du renouvellement de celui-ci et de renon éventuel de son contrat ainsi que les obligations consécutives à la fin de sa mission,

-la période annuelle de quinze jours pendant laquelle se tient l'assemblée générale ordinaire de l'association des copropriétaires.

Les dispositions qui peuvent en résulter s'imposent à tous les propriétaires ou titulaires de droits réels et personnels, actuels ou futurs ; elles sont, en conséquence, immuables et ne peuvent être modifiées que dans le respect des majorités prévues par la loi et le présent règlement; elles seront opposables aux tiers par la transcription des présents statuts au bureau des hypothèques compétent.

Ces dispositions peuvent également être opposées par ceux à qui elles sont opposables et qui sont titulaires d'un droit réel ou personnel sur l'immeuble en copropriété aux conditions prévues ci-après.

CHAPITRE II.- DESCRIPTION DES DROITS ET OBLIGATIONS DE CHAQUE COPROPRIETAIRE QUANT AUX PARTIES PRIVATIVES ET AUX PARTIES COMMUNES

Article 2.- Destination des lots privatifs

Les lots privatifs sont destinés, en principe, exclusivement à l'usage figurant dans l'acte de base.

Les appartements, sont destinés, en principe, exclusivement à l'usage de logement.

S'agissant du lot 0 précité (étant le commerce sis au sous-sol, rez-de-chaussée et premier étage arrière), il est expressément convenu qu'il est formellement interdit à son propriétaire, à son locataire et à tout autre occupant d'exercer une quelconque activité de type HORECA au sens large (restaurant, brasserie/taverne, bar, café, snack, friagerie, night-club, night-shop, sandwicherie, boucherie, soupe-shop, sushi-shop, magasin de boissons et de friandises, foodmaker, etc...).

Seront par contre autorisés (à titre d'exemples) une épicerie fine, une boulangerie ou une pâtisserie de qualité, un tea-room de qualité, un magasin de vente de chocolats ou de macarons de qualité, un caviste ou un magasin de vins, mais en toute hypothèse sans jamais de cuisines spécialisées ni de fourneaux professionnels dans les lieux.

Le lot 0 peut aussi être affecté à l'exploitation de bureaux et de locaux administratifs, à l'exercice de professions libérales, à des activités culturelles et à des galeries d'arts.

Ce lot 0 peut aussi être affecté à une activité commerciale, à l'exception expresse toutefois de tout night-shop, de tout commerce de type Night & Day, de toute boutique de téléphonie (call center) et de tout commerce de détail en vogue actuellement de type 'tout en un' 'librairie-papeterie-tabac-petite alimentation'.

Seront par contre autorisés (à titre d'exemples) une librairie spécialisée, une librairie-papeterie ou une papeterie de qualité, un magasin de bandes dessinées, un vendeur spécialisé de tabac, une bijouterie, un artisan professionnel ou un

commerce spécialisé.

Dans toutes les hypothèses, les activités commerciales exercées au rez-de-chaussée, dans les limites décrites ci-dessus, ne pourront l'être qu'en journée, jusqu'à 19 heures maximum.

Une attention particulière sera portée aux dimanches et jours fériés. Le rez-de-chaussée ne sera donc jamais accessible au public au-delà de 19 heures, sauf demande préalable et accord unanime de tous les autres copropriétaires pour l'un ou l'autre évènement ponctuel qui pourrait être organisé en soirée (un vernissage ou une conférence).

En tout état de cause, le propriétaire, le locataire ou l'occupant du lot 0 veillera à préserver la tranquillité et à garantir la quiétude des autres occupants de l'immeuble sans nuisance sonore ou autre.

En tout état de cause, il lui sera interdit d'exercer la moindre activité commerciale en semaine au-delà de 19 heures outre les dimanches et les jours fériés dans la cour arrière de l'immeuble.

Par ailleurs, et dans l'hypothèse d'une activité commerciale dans les conditions et limites précitées, le propriétaire, le locataire ou l'occupant du lot 0 veillera à informer en temps utile tous les autres copropriétaires de la nature et l'objet de l'activité projetée.

Enfin, et au vu de la configuration de l'immeuble (une seule entrée commune pour tous les lots sans entrée privative et séparée pour le rez), sur demande des autres copropriétaires et après concertation avec eux, le propriétaire, le locataire ou l'occupant du lot 0 pourra être amené à réaliser à ses frais des aménagements relatifs notamment à l'accès à l'immeuble et au hall d'entrée, aménagements rendus nécessaires par l'exploitation sans nuisances d'une activité précitée et par la sécurisation de l'immeuble et des lots aux étages.

En tout état de cause, aucune modification extérieure quant à la façade et la fenêtre au niveau du rez de chaussée ne sera autorisée.

La demande administrative d'un permis pour une enseigne sera préalablement communiquée aux autres copropriétaires, laquelle enseigne sera conçue pour préserver le cachet et la beauté de l'immeuble et de sa façade.

Article 3.- Jouissance des parties privatives

a) Principes

Chacun des copropriétaires et des occupants a le droit de jouir et de disposer de ses locaux privés dans les limites fixées par le présent règlement et le règlement d'ordre intérieur, à la condition de ne pas nuire aux droits des autres propriétaires et occupants et de ne rien faire qui puisse compromettre la solidité et l'isolation de l'immeuble.

Les copropriétaires et occupants ne peuvent en aucune façon porter atteinte à la chose commune, sauf ce qui est stipulé au présent règlement. Ils doivent user du domaine commun conformément à sa destination et dans la mesure compatible avec le droit des autres copropriétaires et occupants.

Les copropriétaires, locataires et autres occupants de

l'immeuble, devront toujours habiter l'immeuble et en jouir suivant la notion juridique de "bon père de famille".

Les occupants devront veiller à ce que la tranquillité de l'immeuble ne soit à aucun moment troublée par leur fait, celui des personnes à leur service ou celui de leurs visiteurs.

Est incompatible avec ces principes notamment le fait pour un propriétaire ou occupant d'un lot privatif d'encombrer de quelque manière que ce soit les parties communes à l'usage de tout ou partie des copropriétaires et d'y effectuer des travaux ménagers tels que, notamment, le battage et le brossage de tapis, literies et habits, l'étendage de linge, le nettoyage de meubles ou ustensiles.

Les propriétaires et occupants doivent atténuer les bruits dans la meilleure mesure possible. Après vingt-deux heures jusqu'à huit du matin, tout propriétaire ou occupant devra veiller à ne pas nuire aux autres occupants de l'immeuble.

Ils doivent faire usage d'appareils ménagers appropriés. S'il est fait usage, dans l'immeuble, d'appareils électriques produisant des parasites, ils doivent être munis de dispositifs atténuant ces parasites, de manière à ne pas troubler les réceptions radiophoniques.

Aucun moteur ne peut être installé dans les parties privatives, à l'exception des petits moteurs actionnant les appareils ménagers.

Pour autant qu'elles intéressent la copropriété, l'exécution de travaux ménagers, les livraisons de commandes et autres activités des propriétaires ou occupants ne peuvent nuire aux autres occupants et sont soumises aux prescriptions du règlement de copropriété et du règlement d'ordre intérieur.

Aucune tolérance ne peut, même avec le temps, devenir un droit acquis.

b) Accès au toit

L'accès au toit est interdit sauf pour procéder à l'entretien et à la réparation de la toiture. Aucun objet ne peut y être entreposé, sauf décision contraire de l'assemblée générale statuant à la majorité des trois-quarts de voix des copropriétaires présents ou représentés.

c) Distribution intérieure des locaux

Chacun peut modifier comme bon lui semble la distribution intérieure de ses locaux, mais avec l'assentiment écrit d'un architecte agréé par le syndic et sous sa responsabilité à l'égard des affaissements, dégradations et autres accidents et inconvénients qui en seraient la conséquence pour les parties communes et les locaux des autres propriétaires.

Il est interdit aux propriétaires et occupants de faire, même à l'intérieur de leurs locaux privés, aucune modification aux choses communes, sans l'accord de l'assemblée générale des copropriétaires statuant à la majorité des trois quarts de voix des copropriétaires présents ou représentés.

d) Travaux dans les lots privatifs

Dans les parties privatives, chaque copropriétaire est libre d'effectuer ou de faire effectuer, à ses seuls risques et périls, tous travaux à sa convenance qui ne seraient pas de nature à

nuire ou à incommoder ses voisins immédiats ou les autres copropriétaires ou encore à compromettre la solidité, la salubrité ou la sécurité de l'immeuble.

e) Installations particulières

Les propriétaires peuvent établir des postes récepteurs de téléphonie sans fil ou de télévision, mais en se conformant au règlement d'ordre intérieur.

La sonnerie du téléphone doit être installée de façon à ne pas troubler les occupants des locaux privés voisins. Les fils ne peuvent emprunter les façades de l'immeuble.

La télédistribution est installée. Seules les canalisations prévues à cet effet peuvent être utilisées. Les copropriétaires doivent obligatoirement, en cas d'utilisation, se raccorder à ce système à l'exclusion de toute installation privée du même genre, sauf accord préalable et écrit du syndic.

Les frais d'entretien et de renouvellement de ces installations sont à charge de tous les copropriétaires de l'immeuble, même si certains propriétaires n'en ont pas l'usage.

f) Emménagements - Déménagements

Les emménagements, les déménagements et les transports d'objets mobiliers, de corps pondéreux et de corps volumineux, doivent se faire selon les indications à requérir du syndic, qui doit en outre être prévenu au moins cinq jours ouvrables à l'avance.

Toute dégradation commise aux parties communes de l'immeuble sera portée en compte au copropriétaire qui aura fait exécuter ces transports.

g) Inaction d'un copropriétaire

Lorsqu'un propriétaire néglige d'effectuer des travaux nécessaires à son lot privé et expose, par son inaction, les autres lots privés ou les parties communes à des dégâts ou à un préjudice quelconque, le syndic a tous pouvoirs pour faire procéder d'office, aux frais du propriétaire en défaut, aux réparations urgentes dans ses locaux privés.

Article 4.- Limites de la jouissance des parties privatives

a) Harmonie

Rien de ce qui concerne le style et l'harmonie de l'immeuble, même s'il s'agit de choses dépendant exclusivement des lots privés, ne pourra être modifié que par décision de l'assemblée générale prise à la majorité des trois-quarts des voix des copropriétaires présents ou représentés et, en outre, s'il s'agit de l'architecture des façades à rue, avec l'accord d'un architecte désigné par l'assemblée générale statuant à la majorité absolue des voix des copropriétaires présents ou représentés, ou en cas d'urgence par le syndic.

Les travaux relatifs aux choses privées dont l'entretien intéresse l'harmonie de l'immeuble doivent être effectués par chaque propriétaire en temps utile, de manière à conserver à l'immeuble sa tenue de bon soin et entretien.

Si les occupants veulent mettre des rideaux aux fenêtres, des persiennes, des marquises ou stores pare-soleil, ceux-ci seront du modèle et de la teinte à fixer par l'assemblée générale

statuant à la majorité absolue des voix des copropriétaires présents ou représentés.

Les copropriétaires et occupants ne pourront mettre aux fenêtres, façades et balcons, ni enseignes, réclames, garde-manger, linge et autres objets quelconques.

b) Fenêtres, portes-fenêtres, châssis et vitres, volets et persiennes

Le remplacement des fenêtres, portes-fenêtres, châssis et vitres, volets et persiennes privatifs constituent des charges privatives à chaque lot privatif.

Toutefois, afin d'assurer une parfaite harmonie à l'immeuble :

- les travaux de peinture aux fenêtres, portes-fenêtres et châssis sont pris en charge par la copropriété et constituent dès lors une charge commune.

Cependant, ces travaux ne seront pas effectués aux fenêtres, portes-fenêtres ou châssis d'un lot privatif qui ont été peints aux frais du copropriétaire concerné durant les deux années qui précèdent la décision de l'assemblée générale. Il en est de même si les châssis ont été remplacés par des châssis d'un matériau ne nécessitant pas de peinture. Le copropriétaire concerné ne devra pas, dans ces cas, intervenir dans ces frais.

- le style des fenêtres, portes-fenêtres et châssis, ainsi que la teinte de la peinture ne pourront être modifiés que moyennant l'accord de l'assemblée générale, statuant à la majorité des trois-quarts des voix des copropriétaires présents ou représentés.

c) Terrasses et balcons

Chaque propriétaire a l'obligation d'entretenir le revêtement et l'écoulement des eaux des terrasses et balcons, de façon à permettre un écoulement normal.

Le titulaire de la jouissance exclusive n'a pas pour autant le droit de construire ni le droit de couvrir ce balcon ou cette terrasse.

Le droit de jouissance exclusive ne peut être séparé du lot privatif auquel il se trouve rattaché.

d) Cours à usage privatif

Il est expressément précisé que :

a) l'indemnité d'expropriation relative à la partie du sol frappé de jouissance exclusive revient à l'association des copropriétaires ;

b) l'indemnité pour cession de mitoyenneté due par un voisin doit être versée à l'association des copropriétaires ;

c) le droit de jouissance exclusive ne peut être séparé du lot privatif auquel il se trouve rattaché.

e) Publicité

Il est interdit, sauf autorisation spéciale de l'assemblée des copropriétaires statuant à la majorité des trois-quarts des voix des copropriétaires présents ou représentés, de faire de la publicité sur l'immeuble.

Aucune inscription ne peut être placée aux fenêtres des étages, sur les portes et sur les murs extérieurs, ni dans les escaliers, halls et passages.

Il est permis d'apposer sur la porte d'entrée des lots

privatifs, ou à côté d'elle, une plaque indiquant le nom de l'occupant et éventuellement sa profession, d'un modèle admis par l'assemblée des copropriétaires statuant à la majorité absolue des voix des copropriétaires présents ou représentés.

Dans l'hypothèse où une profession libérale est exercée dans l'immeuble, il est également permis d'apposer, à l'endroit à indiquer par le syndic, une plaque indiquant le nom de l'occupant et sa profession.

Dans chaque entrée, chacun des occupants dispose d'une boîte aux lettres sur laquelle peuvent figurer les nom et profession de son titulaire et le numéro de la boîte ; ces inscriptions doivent être du modèle déterminé par l'assemblée générale statuant à la majorité absolue des voix des copropriétaires présents ou représentés.

f) Location

Le copropriétaire peut donner sa propriété privative en location ; il est seul responsable de son locataire ainsi que de tout occupant éventuel et a seul droit au vote inhérent à sa qualité de copropriétaire, sans pouvoir céder son droit à son locataire ou occupant à moins que celui-ci ne soit dûment mandaté par écrit.

La location ou l'occupation ne peut se faire qu'à des personnes d'une honorabilité incontestable.

Les baux accordés contiendront l'engagement des locataires d'habiter l'immeuble conformément aux prescriptions du présent règlement et du règlement d'ordre intérieur, dont ils reconnaîtront avoir pris connaissance.

Les mêmes obligations pèsent sur le locataire en cas de sous-location ou de cession de bail.

Les propriétaires doivent imposer à leurs occupants l'obligation d'assurer convenablement leurs risques locatifs et leur responsabilité à l'égard des autres copropriétaires de l'immeuble et des voisins.

Les propriétaires sont tenus d'informer le syndic de la concession d'un droit d'occupation (personnel ou réel).

Le syndic portera à la connaissance des locataires et occupants les modifications au présent règlement, au règlement d'ordre intérieur ainsi que les consignes et les décisions de l'assemblée générale susceptibles de les intéresser.

En cas d'inobservation des présents statuts par un locataire, par son sous-locataire ou cessionnaire de bail ou par tout autre occupant, le propriétaire, après second avertissement donné par le syndic, est tenu de demander la résiliation du bail ou de mettre fin à l'occupation.

g) Caves

Les caves ne peuvent être vendues qu'à des propriétaires d'un lot privatif dans l'immeuble ; elles ne peuvent être louées qu'à des occupants d'un lot privatif dans l'immeuble.

Il est permis aux propriétaires d'échanger entre eux leur cave par acte authentique soumis à la transcription, sans autorisation préalable de l'association des copropriétaires.

Un propriétaire peut toujours vendre à un autre propriétaire sa cave, par acte soumis à la transcription.

h) Animaux

Les occupants sont autorisés, à titre de simple tolérance, à posséder dans l'immeuble des poissons, des chiens, chats, hamsters et oiseaux en cage.

Si l'animal était source de nuisance par bruit, odeur ou autrement, la tolérance peut être retirée pour l'animal dont il s'agit par décision du syndic.

Dans le cas où la tolérance est abrogée, le fait de ne pas se conformer à cette décision entraîne le contrevenant au paiement, par jour de retard, d'une somme déterminée par l'assemblée générale des copropriétaires statuant à la majorité des trois quarts des voix des copropriétaires présents ou représentés, à titre de dommages-intérêts, sans préjudice de toute sanction à ordonner par voie judiciaire.

Ce montant sera versé au fonds de réserve.

Article 5.- Interdictions

Il ne peut être établi dans l'immeuble aucun dépôt de matières dangereuses, insalubres ou incommodes, sauf l'accord exprès de l'assemblée générale statuant à la majorité des trois quarts des voix des copropriétaires présents ou représentés.

Même si cette autorisation leur est acquise, ceux qui désirent avoir à leur usage personnel pareil dépôt doivent supporter seuls les frais supplémentaires en résultant, dont les primes d'assurances complémentaires contre les risques d'incendie et d'explosion occasionnés par l'aggravation des risques.

Article 6.- Transformations

a) Modifications des parties communes

Les travaux de modifications aux parties communes ne peuvent être exécutés qu'avec l'autorisation expresse de l'assemblée des copropriétaires, statuant à la majorité des trois quarts des voix des propriétaires présents ou représentés et sous la surveillance de l'architecte désigné par ladite assemblée statuant à la majorité absolue des voix des copropriétaires présents ou représentés, à l'exception de ceux qui peuvent être décidés par le syndic.

S'il s'agit de percer des gros murs ou des murs de refend ou de modifier l'ossature en béton armé, les travaux ne peuvent être exécutés que sous la surveillance d'un architecte, d'un ingénieur, ou à leur défaut, de tout autre technicien désigné par l'assemblée générale des copropriétaires statuant à la majorité absolue des voix des copropriétaires présents ou représentés.

Dans l'un comme dans l'autre cas, les honoraires dus à l'architecte, ingénieur ou technicien sont à la charge du ou des copropriétaires faisant exécuter les travaux.

En outre, l'autorisation donnée par l'assemblée générale ne dégage pas le ou les copropriétaires à charge de qui les travaux sont exécutés, des dommages directs ou indirects, prévus ou non prévus, que ces travaux pourraient entraîner tant aux éléments privatifs qu'aux parties communes.

b) Modifications des parties privatives

Il est interdit aux propriétaires de lots privatifs de les diviser en plusieurs lots privatifs, sauf autorisation de

l'assemblée générale statuant à la majorité des quatre cinquièmes des voix des copropriétaires présents ou représentés, sans préjudice des règles reprises dans les présents statuts en cas de modification des quotes-parts dans les parties communes.

Le copropriétaire de deux lots privatifs situés l'un au-dessus de l'autre et se touchant par plancher et plafond, ou de deux lots privatifs l'un à côté de l'autre, peut les réunir en un seul lot privatif. En ce cas, les quotes-parts dans les choses et dépenses communes afférentes aux deux lots privatifs sont cumulées.

Cette transformation peut se faire pour autant qu'elle soit effectuée dans les règles de l'art et qu'elle respecte les droits d'autrui, tant pour les parties privatives que pour les parties communes.

A cet effet, l'autorisation et la surveillance par un architecte ou par un ingénieur désigné par le syndic sont requises, aux frais du copropriétaire désirant opérer cette réunion.

Après avoir réuni deux lots privatifs, il est permis ensuite de les rediviser, moyennant respect des mêmes conditions que celles prévues pour la réunion des lots.

CHAPITRE III.- TRAVAUX, REPARATIONS ET ENTRETIEN

Article 7.- Généralités

Les réparations et travaux aux choses communes sont supportés par les copropriétaires, suivant les quotes-parts de chacun dans les parties communes, sauf dans les cas où les statuts en décident autrement.

Article 8.- Genre de réparations et travaux

Les réparations et travaux sont répartis en deux catégories

:

- réparations urgentes ;
- réparations non urgentes.

Article 9.- Réparations urgentes

Le syndic dispose des pleins pouvoirs pour exécuter les travaux ayant un caractère absolument urgent, sans devoir demander l'autorisation de l'assemblée générale. Les copropriétaires ne peuvent jamais y faire obstacle.

Sont assimilés à des réparations urgentes tous les travaux nécessaires à l'entretien normal et à la conservation du bien, tels que ceux-ci sont fixés dans le "Guide Pratique pour l'Entretien des Bâtiments" (C.S.T.C.), la dernière édition devant être prise en considération.

Article 10.- Réparations ou travaux non urgents

Ces travaux peuvent être demandés par le syndic ou par des copropriétaires possédant ensemble au moins un quart des quotes-parts dans les parties communes. Ils sont soumis à l'assemblée générale la plus proche.

Ils ne peuvent être décidés qu'à la majorité des trois quarts des voix des copropriétaires présents ou représentés et sont alors obligatoires pour tous.

Article 11.- Servitudes relatives aux travaux

Si le syndic le juge nécessaire, les copropriétaires doivent donner accès, par leurs lots privatifs (occupés ou non), pour tous contrôles, réparations, entretien et nettoyage des parties communes ; il en est de même pour les contrôles éventuels des canalisations privatives, si leur examen est jugé nécessaire par le syndic.

Ils doivent, de même, donner accès à leurs lots privatifs, sans indemnité, aux architectes, entrepreneurs et autres corps de métier exécutant des réparations et travaux nécessaires aux parties communes ou aux parties privatives appartenant à d'autres copropriétaires, étant entendu que les travaux doivent être exécutés avec célérité et propreté.

A moins qu'il s'agisse de réparations urgentes, cet accès ne peut être exigé du premier juillet au trente et un août.

Si les propriétaires ou les occupants s'absentent, ils doivent obligatoirement remettre une clef de leur lot privatif à un mandataire habitant la commune dans laquelle l'immeuble est situé, dont le nom et l'adresse doivent être connus du syndic, de manière à pouvoir accéder aux lots privatifs si la chose est nécessaire.

Tout contrevenant à cette disposition supportera exclusivement les frais supplémentaires résultant de cette omission.

Les copropriétaires doivent supporter sans indemnité les inconvénients résultant des réparations aux parties communes qui sont décidées conformément aux règles ci-dessus, quelle qu'en soit la durée.

De même, pendant toute la durée des travaux, les copropriétaires doivent supporter, sans pouvoir prétendre à aucune indemnité, les inconvénients d'une interruption momentanée dans les services communs pendant les travaux aux parties communes ou privatives de l'immeuble.

Les corps de métier peuvent avoir accès dans les parties où doivent s'effectuer les dits travaux et les matériaux à mettre en œuvre peuvent donc, pendant toute cette période, être véhiculés dans les parties communes de l'immeuble.

Si un copropriétaire fait effectuer des travaux d'une certaine importance, le syndic peut exiger le placement d'un monte-charge extérieur, avec accès des ouvriers par échelle et tour.

Les emplacements pour l'entreposage des matériaux, du matériel ou autres seront strictement délimités par le syndic.

Le propriétaire responsable des travaux est tenu de remettre en état parfait le dit emplacement et ses abords ; en cas de carence, fixée dès à présent à huit jours maximum, le syndic a le droit de faire procéder d'office aux travaux nécessaires aux frais du copropriétaire concerné, sans qu'il soit besoin d'une mise en demeure.

Article 12.- Nettoyage

Le service de nettoyage des parties communes et l'évacuation des ordures ménagères est assuré par les soins du syndic, conformément aux pouvoirs et obligations qui lui sont dévolus par la loi, le présent règlement de copropriété et par les

autorités administratives.

Le personnel d'entretien est chargé du nettoyage des parties communes.

En cas d'absence ou de défaillance de ce dernier, le syndic prendra toute initiative pour pourvoir à son remplacement et ainsi assurer un parfait état de propreté des parties communes, notamment des trottoirs, accès, halls, cages d'escaliers, couloirs des caves,

Article 13.- Jardins

PAS D'APPLICATION.

CHAPITRE IV.- CHARGES COMMUNES

Article 14.- Critères et modes de calcul de la répartition des charges communes

Les charges communes sont divisées en :

1° charges communes générales qui incombent à tous les copropriétaires en fonction des quotes-parts qu'ils détiennent dans les parties communes fixées, en principe, en fonction de la valeur respective de leur lot privatif.

2° charges communes particulières, qui incombent à certains copropriétaires en proportion de l'utilité pour chaque lot d'un bien ou service constituant une partie commune donnant lieu à ces charges.

Sont considérées comme charges communes générales :

a) les frais d'entretien et de réparation des parties communes utilisées par tous les copropriétaires ; les charges nées des besoins communs comme les dépenses de l'eau, du gaz et de l'électricité, celles d'entretien et la réparation des parties communes, le salaire du personnel d'entretien ou les frais de la société d'entretien, les frais d'achat, d'entretien et de remplacement du matériel et mobilier commun, poubelles, ustensiles et fournitures nécessaires pour le bon entretien de l'immeuble ;

b) les frais d'administration, le salaire du syndic, les fournitures de bureau, les frais de correspondance ;

c) les frais de consommation, réparation et entretien des installations communes utilisées par tous les copropriétaires ;

d) les primes d'assurances des choses communes et de la responsabilité civile des copropriétaires ;

e) l'entretien des voiries ainsi que de tous les aménagements, des accès aux abords et sous-sol ;

f) les indemnités dues par la copropriété ;

g) les frais de reconstruction de l'immeuble détruit.

Chaque copropriétaire contribuera à ces charges communes générales à concurrence des quotes-parts qu'il détient dans les parties communes. Ces quotes-parts dans les charges communes ne peuvent être modifiées que de l'accord des quatre cinquièmes des voix des copropriétaires présents ou représentés.

Premières charges communes

Les premières charges communes à payer ou à rembourser au syndic sont :

1° Les frais de raccordements et le coût du placement et de l'ouverture des compteurs communs pour le gaz, l'eau et

l'électricité.

2° Le coût des consommations d'eau, de gaz et d'électricité pour l'usage des parties communes.

3° Les primes des polices d'assurances contractées par le syndic ou le comparant.

Chaque copropriétaire contribuera à ces charges communes à concurrence des quotes-parts qu'il détient dans les parties communes.

Article 15.- Chauffage

Chaque lot privatif dispose d'une chaudière individuelle servant à son chauffage ; les frais en résultant sont exclusivement à charge de son propriétaire ou occupant.

Article 16.- Eau

Chaque lot privatif, est pourvu d'un compteur particulier enregistrant la quantité d'eau consommée par ses occupants.

Les frais de consommation y afférents sont supportés exclusivement et totalement par son propriétaire ou occupant.

Article 17.- Électricité

L'immeuble est pourvu de compteurs pour l'éclairage des parties communes.

La consommation totale enregistrée par ces compteurs, de même que la location des compteurs, constituent une charge commune à répartir au prorata des quotes-parts possédées par chaque propriétaire dans les parties communes.

Chaque lot privatif est pourvu d'un compteur enregistrant la quantité d'électricité consommée par ses occupants.

Les locations de compteurs et les frais de consommation y afférents sont supportés exclusivement et totalement par ces propriétaires ou occupants.

Article 18.- Impôts

A moins que les impôts relatifs à l'immeuble soient directement établis par le pouvoir administratif sur chaque propriété privée, ces impôts sont répartis entre les copropriétaires proportionnellement à leurs quotes-parts dans les parties communes de l'immeuble.

Article 19.- Charges dues au fait d'un copropriétaire - Augmentation des charges du fait d'un copropriétaire

La peinture de la face extérieure des portes palières est une charge commune. Toutefois, les frais résultant d'une réparation causée par l'occupant sont à sa charge ou, à défaut de paiement, à charge du propriétaire du lot privatif concerné.

De même, les frais qui seraient exposés par la copropriété aux terrasses et balcons dont la jouissance privative a été attribuée à un lot privatif doivent être remboursés par le propriétaire concerné s'il est établi que les dégâts causés au revêtement sont dus de son fait.

Dans le cas où un copropriétaire ou son locataire ou occupant augmenterait les charges communes par son fait, il devra supporter seul cette augmentation.

Article 20.- Recettes au profit des parties communes

Dans le cas où des recettes communes seraient effectuées à raison des parties communes, elles seront acquises à l'association des copropriétaires qui décidera de leur affectation.

Article 21.- Modification de la répartition des charges

L'assemblée générale statuant à la majorité des quatre cinquièmes des voix des copropriétaires présents ou représentés peut décider de modifier la répartition des charges communes.

Tout copropriétaire peut également demander au juge de modifier le mode de répartition des charges si celui-ci lui cause un préjudice propre, ainsi que le calcul de celles-ci s'il est inexact ou s'il est devenu inexact par suite de modifications apportées à l'immeuble.

Si la nouvelle répartition a des effets antérieurs à la date de la décision de l'assemblée générale ou du jugement coulé en force de chose jugée, le syndic doit établir, dans le mois de celle-ci, un nouveau décompte, sans que ce décompte doive remonter à plus de cinq ans.

Ce décompte doit être approuvé, à la majorité absolue des voix des copropriétaires présents ou représentés, par l'assemblée générale convoquée par les soins du syndic dans les deux mois de ladite décision.

Ce décompte reprendra les sommes à rembourser à chaque copropriétaire dont les quotes-parts dans les charges ont été revues à la baisse, et celles à payer par chaque copropriétaire dont les quotes-parts dans les charges ont été revues à la hausse.

Ces paiements doivent s'effectuer sans intérêt dans les deux mois qui suivent l'assemblée générale ayant approuvé ce décompte.

La créance ou la dette dont question ci-avant est réputée prescrite pour la période excédant cinq ans avant la décision de l'assemblée générale ou du jugement coulé en force de chose jugée prononçant la modification de la répartition des charges communes.

En cas de cession d'un lot, la créance ou la dette dont question ci-avant profitera ou sera supportée par le cédant et le cessionnaire prorata temporis. La date à prendre en considération est celle du jour où la cession a eu date certaine.

Article 22.- Cession d'un lot

a) Obligations antérieures à la cession de la propriété d'un lot

Avant la signature de la convention, ou de l'offre d'achat ou de la promesse d'achat, le notaire instrumentant, toute personne agissant en tant qu'intermédiaire professionnel ou le cédant transmet au cessionnaire les informations et documents communiqués par le syndic dans les quinze jours de leur demande, à savoir :

1° le montant du fonds de roulement et du fonds de réserve dont question ci-après;

2° le montant des arriérés éventuels dus par le cédant;

3° la situation des appels de fonds destinés au fonds de réserve et décidés par l'assemblée avant la date certaine du transfert de propriété;

4° le cas échéant, le relevé des procédures judiciaires en cours relatives à la copropriété;

5° les procès-verbaux des assemblées générales ordinaires et extraordinaires des trois dernières années, ainsi que les

décomptes périodiques des charges de deux dernières années;

6° une copie du dernier bilan approuvé par l'assemblée générale de l'association des copropriétaires.

Le notaire, toute personne agissant en tant qu'intermédiaire professionnel ou le cédant avise les parties de la carence du syndic si celui omet de répondre totalement ou partiellement dans les quinze jours de la demande.

b) Obligations du notaire

En cas de cession entre vifs ou pour cause de mort de la propriété d'un lot, le notaire instrumentant est tenu de requérir le syndic, par lettre recommandée, de lui transmettre les informations et documents suivants :

1° le montant des dépenses de conservation, d'entretien, de réparation et de réfection décidées par l'assemblée générale ou le syndic avant la date certaine du transfert de la propriété, mais dont le paiement est demandé par le syndic postérieurement à cette date ;

2° un état des appels de fonds approuvés par l'assemblée générale des copropriétaires avant la date certaine du transfert de la propriété et le coût des travaux urgents dont le paiement est demandé par le syndic postérieurement à cette date ;

3° un état des frais liés à l'acquisition de parties communes, décidés par l'assemblée générale avant la date certaine du transfert de la propriété, mais dont le paiement est demandé par le syndic postérieurement à cette date ;

4° un état des dettes certaines dues par l'association des copropriétaires à la suite de litiges nés antérieurement à la date certaine du transfert de la propriété, mais dont le paiement est demandé par le syndic postérieurement à cette date.

Si le copropriétaire entrant n'est pas encore en possession des documents repris au point a) du présent article et que la convention sous seing privé ne mentionne pas leur réception par celui-ci, le notaire requiert le syndic, par lettre recommandée, de lui fournir ceux-ci dans les trente jours qui suivent sa demande.

Le notaire transmet ensuite ces documents au cessionnaire.

A défaut de réponse du syndic dans les trente jours de la demande visée au point b) du présent article, le notaire avise les parties de la carence de celui-ci.

c) Obligation à la dette

Sans préjudice de conventions contraires entre parties concernant la contribution à la dette, le copropriétaire entrant supporte le montant des dettes mentionnées au point b) du présent article sous les numéros 1°, 2°, 3° et 4° ainsi que les charges ordinaires à partir du jour où il a joui effectivement des parties communes.

Toutefois, en cas de cession du droit de propriété, le cessionnaire est tenu de payer les charges extraordinaires et les appels de fonds décidés par l'assemblée générale des copropriétaires, si celle-ci a eu lieu entre la conclusion de la convention et la passation de l'acte authentique et s'il disposait d'une procuration pour y assister.

En cas de transmission de la propriété ou de

démembrement du droit de propriété d'un lot privatif:

1° le copropriétaire sortant est créancier de l'association des copropriétaires pour la partie de sa quote-part dans le fonds de roulement correspondant à la période durant laquelle il n'a pas joui effectivement des parties communes ; le décompte est établi par le syndic ;

2° sa quote-part dans le fonds de réserve demeure la propriété de l'association.

On entend par "fonds de roulement", la somme des avances faites par les copropriétaires, à titre de provision, pour couvrir les dépenses périodiques telles que les frais de chauffage et d'éclairage des parties communes, les frais de gérance.

On entend par "fonds de réserve", la somme des apports de fonds périodiques destinés à faire face à des dépenses non périodiques, telles que celles occasionnées par la pose d'une nouvelle chape de toiture.

3° les créances nées après la date de la transmission à la suite d'une procédure entamée avant cette date appartiennent à l'association des copropriétaires. L'assemblée générale des copropriétaires décide souverainement de son affectation.

4° le notaire instrumentant informe le syndic de la date de la passation de l'acte, de l'identification du lot privatif concerné, de l'identité et de l'adresse actuelle et, le cas échéant, future des personnes concernées.

d) Décomptes

Pour les charges périodiques clôturées annuellement, le décompte est établi forfaitairement tant à l'égard de l'association des copropriétaires qu'entre les parties sur base de l'exercice précédent.

Tous les frais résultant directement ou indirectement de la rédaction des décomptes et de la transmission des informations visées aux points a) et b) du présent article par le syndic lors de la cession d'un lot privatif sont supportés par le copropriétaire cédant.

e) Arriérés de charges

Lors de la signature d'un acte authentique de cession d'un lot, le notaire instrumentant doit retenir, sur le prix de la cession, les arriérés des charges ordinaires et extraordinaires dus par le cédant. Toutefois, le notaire instrumentant devra préalablement payer les créanciers privilégiés, hypothécaires, ou ceux qui lui auraient notifié une saisie-arrêt ou une cession de créance.

Si le cédant conteste ces arriérés, le notaire instrumentant en avisera le syndic par pli recommandé envoyé dans les trois jours ouvrables qui suivent la réception de l'acte authentique.

A défaut d'une saisie-arrêt conservatoire ou d'une saisie-arrêt exécution mobilière notifiée dans les douze jours ouvrables qui suivent la réception de cet acte, le notaire pourra valablement payer le montant des arriérés au cédant.

Article 23.- Fonds de roulement

Pour faire face aux dépenses courantes de la copropriété, chaque propriétaire d'un lot privatif paiera une provision équivalente à une estimation des dépenses couvrant une période

de trois mois en fonction du nombre de quotes-parts qu'il possède dans les parties communes de l'immeuble.

Le syndic se charge de réclamer cette provision permanente à chaque propriétaire d'un lot privatif de manière à constituer un fonds de roulement pour la gestion de l'immeuble.

Le montant initial de cette provision est fixé par le syndic sur base des évaluations et est exigible au plus tard lors de la prise de possession de chaque élément privatif. Toutefois, il est loisible au comparant de réclamer le premier acompte pour charges communes à l'acquéreur de tout lot privatif lors de la signature de son acte authentique d'acquisition.

Article 24.- Fonds de réserve

En cas de dépenses exceptionnelles, notamment pour l'exécution de travaux importants, le syndic peut faire appel à une provision supplémentaire dont le montant est fixé par l'assemblée générale à la majorité absolue des voix des copropriétaires présents ou représentés.

L'assemblée générale peut ensuite décider de dispositions particulières pour la gestion de ce fonds de réserve, sans préjudice des obligations légales imposées au syndic.

Article 25.- Paiement des charges communes

Tous les copropriétaires doivent effectuer le paiement des charges communes au syndic dans les trente jours de la date d'invitation à payer. Le copropriétaire resté en défaut de paiement après le délai de trente jours encourt de plein droit et sans mise en demeure une indemnité d'un euro par jour de retard à dater de l'expiration dudit terme, sans préjudice de l'exigibilité de tous autres dommages et intérêts.

Cette indemnité de retard est portée de plein droit à deux euros par jour de retard à compter du dixième jour suivant la date de dépôt à la poste par le syndic d'une lettre recommandée réclamant le paiement de la provision et servant de mise en demeure jusqu'à y compris le jour du complet paiement. Les indemnités versées sont réunies et font partie du fonds de réserve.

Les copropriétaires restant en défaut de payer, malgré la mise en demeure du syndic assortie des indemnités mentionnées ci-dessus, peuvent être poursuivis en justice par le syndic.

Le syndic peut en outre réclamer une somme complémentaire de huit euros au premier rappel, de douze euros au deuxième rappel, de vingt-cinq euros à la mise en demeure, ainsi qu'une somme forfaitaire de quatre-vingts euros de frais de dossier pour tout litige qui serait transmis à l'avocat de l'association des copropriétaires. Il est loisible au syndic de souscrire une assurance protection juridique pour s'assurer contre les litiges qui peuvent survenir entre l'association des copropriétaires et un de ceux-ci.

Le règlement des charges communes échues ou résultant du décompte ou des décomptes établis par le syndic ne peut en aucun cas se faire au moyen du fonds de roulement, lequel doit demeurer intact.

Toutes les indemnités et pénalités ci-dessus prévues sont reliées à l'indice officiel des prix à la consommation du

Royaume, l'indice de référence étant celui du mois de janvier 2016.

En cas de mise en œuvre de ces sanctions, l'adaptation se fera à la date d'application de celle(s)-ci sur base de la formule :
indemnité de base multiplié par index nouveau
index de départ.

L'indice nouveau sera celui du mois précédent celui où la sanction doit être appliquée.

Article 26.- Recouvrement des charges communes

Le syndic, en sa qualité d'organe de l'association des copropriétaires, est tenu de prendre toutes mesures pour la sauvegarde des créances de la collectivité des copropriétaires.

A cette fin, le syndic est autorisé pour le recouvrement des charges communes :

a) à assigner les copropriétaires défaillants au paiement des sommes dues.

Il fera exécuter les décisions obtenues par toutes voies d'exécution, y compris la saisie de tous biens meubles et immeubles du défaillant.

A cette occasion, il ne doit justifier d'aucune autorisation spéciale à l'égard des tribunaux et des tiers.

b) à toucher lui-même à due concurrence ou à faire toucher par un organisme bancaire désigné par lui les loyers et charges revenant au copropriétaire défaillant, cession des loyers contractuelle et irrévocable étant donnée au syndic par chacun des copropriétaires, pour le cas où ils sont défaillants envers la copropriété.

Le locataire ou occupant, en application des présentes dispositions, ne peut s'opposer à ces paiements et sera valablement libéré à l'égard de son bailleur des sommes pour lesquelles le syndic lui aura donné quittance.

c) à réclamer aux copropriétaires, en proportion de leurs quotes-parts dans les parties communes de l'immeuble, la quote-part du défaillant dans les charges communes, à titre de provision.

Tous les copropriétaires sont réputés expressément se rallier en ce qui les concerne individuellement à cette procédure et marquer d'ores et déjà leur complet accord sur la délégation de pouvoirs que comporte, à leur égard et à celui de leurs locataires, la mise en application éventuelle des susdites dispositions.

Article 27.- Comptes annuels du syndic

Les comptes de l'association des copropriétaires doivent être établis de manière claire, précise et détaillée. Le syndic peut tenir une comptabilité simplifiée reflétant au minimum les recettes et les dépenses, la situation de la trésorerie ainsi que les mouvements des disponibilités en espèces et en compte, le montant du fonds de roulement et du fonds de réserve, ainsi que les créances et les dettes des copropriétaires. L'assemblée générale, statuant à la majorité des trois quarts des voix des copropriétaires présents ou représentés, peut imposer la tenue d'une comptabilité à partie double.

Le syndic présente annuellement les comptes de

l'association des copropriétaires à l'assemblée générale, les soumet à son approbation et en reçoit décharge s'il échet.

Ce compte annuel du syndic à soumettre à l'approbation de l'assemblée générale, est clôturé en fin d'année comptable, dont la date est fixée par décision prise en assemblée générale statuant à la majorité absolue des voix des copropriétaires présents ou représentés.

Le syndic détermine la quote-part de chaque copropriétaire dans ce compte annuel en faisant état des provisions versées par chacun d'eux.

Les copropriétaires signaleront immédiatement au syndic les erreurs qu'ils pourraient constater dans les comptes.

L'assemblée des copropriétaires désigne annuellement un commissaire aux comptes, à la majorité absolue des voix des copropriétaires présents ou représentés. Celui-ci aura pour mission de faire rapport lors de l'assemblée générale de la vérification des comptes établis par le syndic, dont la concordance entre les chiffres repris en comptabilité et les extraits bancaires du dernier jour de l'exercice comptable. Son rapport écrit sera annexé au procès-verbal de l'assemblée générale. Si ce commissaire est un copropriétaire, sa responsabilité civile sera assurée et les primes d'assurances seront à charge de l'association des copropriétaires.

CHAPITRE V.- ASSOCIATION DES COPROPRIETAIRES - MODE DE CONVOCATION, FONCTIONNEMENT ET POUVOIRS DE L'ASSEMBLEE GENERALE DES COPROPRIETAIRES

Section 1.- Association des copropriétaires

Article 28.- Dénomination – Siège – Numéro d'entreprise

Cette association est dénommée " ASSOCIATION DES COPROPRIETAIRES DE LA RESIDENCE CARMES 44 ". Elle a son siège dans l'immeuble.

Tous documents émanant de l'association des copropriétaires mentionnent son numéro d'entreprise.

Article 29.- Personnalité juridique - Composition

L'association des copropriétaires disposera de la personnalité juridique dès que les deux conditions suivantes sont réunies :

- la cession ou l'attribution d'un lot donnant naissance à l'indivision,
- la transcription des présents statuts à la conservation des hypothèques compétente.

A défaut de transcription, l'association des copropriétaires ne peut se prévaloir de la personnalité juridique. Par contre, les tiers disposent de la faculté d'en faire état contre elle.

Tous les copropriétaires sont membres de l'association.

Ils disposent chacun d'un nombre de voix égal à leurs quotes-parts dans les parties communes.

Article 30.- Dissolution – Liquidation

a) Dissolution

L'association des copropriétaires est dissoute de plein droit dès que l'indivision a pris fin. Elle renaîtra de plein droit si

l'indivision venait à renaître. La destruction même totale de l'immeuble n'entraîne pas automatiquement la dissolution de l'association.

L'assemblée générale peut dissoudre l'association des copropriétaires. Cette décision doit être prise à l'unanimité des voix de tous les copropriétaires et être constatée par acte authentique.

Toutefois, l'assemblée générale ne peut la dissoudre si l'immeuble reste soumis aux articles 577-2 à 577-14 du Code civil.

L'association des copropriétaires peut enfin être dissoute par le juge à la demande de tout intéressé pouvant faire état d'un juste motif.

b) Liquidation

L'association subsiste pour les besoins de sa liquidation. Elle mentionne dans toutes les pièces qu'elle est en liquidation. Son siège demeure dans l'immeuble, objet des présents statuts.

L'assemblée générale des copropriétaires ou, si celle-ci reste en défaut de le faire, le syndic désigne un ou plusieurs liquidateurs. Cette nomination est constatée dans l'acte authentique. Les articles 186 à 18, 190 à 195 § 1 et 57 du Code des sociétés s'appliquent à la liquidation de l'association des copropriétaires.

L'acte constatant la clôture de la liquidation doit être notarié et transcrit à la conservation des hypothèques.

Toutes actions intentées contre les copropriétaires, l'association des copropriétaires, le syndic et les liquidateurs se prescrivent par cinq ans à compter de cette transcription.

L'acte de clôture de liquidation contient :

a) l'endroit désigné par l'assemblée générale où les livres et documents de l'association seront conservés pendant cinq ans au moins à compter de ladite transcription ;

b) les mesures prises en vue de la consignation des sommes et valeurs revenant aux créanciers ou aux copropriétaires et dont la remise n'a pu leur être faite.

Article 31.- Patrimoine de l'association des copropriétaires

L'association des copropriétaires ne peut être propriétaire que des meubles nécessaires à l'accomplissement de son objet.

En conséquence, l'association des copropriétaires ne peut être titulaire de droits réels immobiliers, qui restent appartenir aux copropriétaires ; il en est notamment ainsi des parties communes.

L'association des copropriétaires peut dès lors être propriétaire de tous meubles nécessaires à la bonne gestion de la copropriété et notamment les espèces, fonds déposés en banque, bureau, ordinateur, matériel d'entretien, à l'exclusion de tous éléments décoratifs ou utilitaires autres que ceux nécessaires à l'entretien tels qu'antennes, tableaux, objets décorant des parties communes.

Article 32.- Objet

L'association des copropriétaires a pour objet la conservation et l'administration de l'immeuble.

Article 33.- Solidarité divise des copropriétaires

Sans préjudice de l'article 577-9, § 5 du Code civil, l'exécution des décisions condamnant l'association des copropriétaires peut être poursuivie sur le patrimoine de chaque copropriétaire proportionnellement à sa quote-part dans les parties communes.

En cas d'action intentée par un copropriétaire et à défaut de décision coulée en force de chose jugée, si la responsabilité de l'association des copropriétaires est mise en cause, ledit copropriétaire participera aux frais de procédure et d'avocat en proportion de sa quote-part dans les parties communes, sans préjudice du décompte final si, à la suite de cette décision, l'association des copropriétaires est condamnée.

Article 34.- Actions en justice – Frais

L'association des copropriétaires a qualité pour agir en justice, tant en demandant qu'en défendant. Elle est valablement représentée par le syndic.

Tout propriétaire conserve le droit d'exercer seul les actions relatives à son lot, après en avoir informé par pli recommandé le syndic qui à son tour en informe les autres copropriétaires.

Section 2.- Assemblées générales des copropriétaires

Article 35.- Pouvoirs

L'assemblée générale des copropriétaires dispose de tous les pouvoirs de gestion et d'administration de l'association des copropriétaires à l'exception de ceux attribués en vertu de la loi et des présents statuts au syndic ainsi qu'à chaque copropriétaire ou occupant.

Sous cette réserve, l'assemblée générale des copropriétaires est souveraine maîtresse de l'administration de l'immeuble en tant qu'il s'agit des intérêts communs. Elle dispose en conséquence des pouvoirs les plus étendus pour décider souverainement des intérêts communs, en se conformant aux présents statuts et aux lois en la matière.

A titre exemplatif, ses pouvoirs sont notamment les suivants :

- la nomination et la révocation du syndic,
- la nomination d'un syndic provisoire,
- la dissolution de l'association des copropriétaires.

L'assemblée générale ne dispose pas du pouvoir de représenter valablement l'association des copropriétaires sauf si tous les copropriétaires interviennent.

Article 36.- Composition

L'assemblée générale se compose de tous les copropriétaires quel que soit le nombre des quotes-parts qu'ils possèdent dans les parties communes.

En cas de division du droit de propriété portant sur un lot privatif ou lorsque la propriété d'un lot privatif est grevée d'un droit d'emphytéose, de superficie, d'usufruit, d'usage ou d'habitation, le droit de participation aux délibérations de l'assemblée générale est suspendu jusqu'à ce que les intéressés désignent la personne qui sera leur mandataire. Lorsque l'un des intéressés et son représentant légal ou conventionnel ne peuvent

participer à la désignation de ce mandataire, les autres intéressés désignent valablement ce dernier. Ce dernier est convoqué aux assemblées générales, exerce le droit de participation aux délibérations de celles-ci et reçoit tous les documents provenant de l'association des copropriétaires. Les intéressés communiquent par écrit au syndic l'identité de leur mandataire.

Article 37.- Procurations

Chaque copropriétaire peut désigner un mandataire, copropriétaire ou non, pour le représenter aux assemblées générales, mais personne ne pourra représenter un copropriétaire s'il n'est pas porteur d'un mandat écrit sur lequel il sera stipulé expressément la date de l'assemblée générale et le nom du mandataire, à peine de considérer que le mandat est inexistant. Elle peut être générale ou spéciale et ne peut concerner qu'une assemblée générale, hormis le cas d'une procuration notariée générale ou spéciale.

Le bureau de l'assemblée générale vérifie la régularité des procurations et statue souverainement à ce sujet.

Nul ne peut accepter plus de trois procurations de vote. Toutefois, un mandataire peut recevoir plus de trois procurations de vote si le total des voix dont il dispose lui-même et de celles de ses mandants n'excède pas dix pour cent du total des voix affectées à l'ensemble des lots de la copropriété.

Le syndic ne peut intervenir comme mandataire d'un copropriétaire à l'assemblée générale, nonobstant le droit pour lui, s'il est copropriétaire, de participer à ce titre aux délibérations l'assemblée.

Les procurations resteront annexées aux procès-verbaux.

Tout copropriétaire peut se faire assister à l'assemblée générale par un expert.

Article 38.- Date et lieu de l'assemblée générale ordinaire

L'assemblée générale ordinaire se tient la première quinzaine du mois de février à l'endroit indiqué dans les convocations et, à défaut, au siège de l'association des copropriétaires.

Article 39.- Convocations

a) Principes

La convocation indique l'endroit, le jour et l'heure auxquels aura lieu l'assemblée, ainsi que l'ordre du jour avec le relevé des points qui seront soumis à discussion.

Le syndic doit convoquer l'assemblée générale ordinaire.

Il peut, en outre, convoquer une assemblée générale à tout moment lorsqu'une décision doit être prise d'urgence dans l'intérêt de la copropriété.

Un ou plusieurs copropriétaires possédant au moins un/cinquième des quotes-parts dans les parties communes peuvent demander la convocation de l'assemblée générale. Cette requête doit être adressée par pli recommandée au syndic qui sera tenu d'envoyer les convocations dans les trente jours de sa réception.

Si le syndic ne donne pas suite à cette requête, un des propriétaires qui a cosigné la requête peut convoquer lui-même l'assemblée générale.

Tout copropriétaire peut également demander au juge d'ordonner la convocation d'une assemblée générale dans le délai que ce dernier fixe afin de délibérer sur la proposition que ledit copropriétaire détermine, lorsque le syndic néglige ou refuse abusivement de le faire.

b) Délais

Sauf dans les cas d'urgence, les convocations sont envoyées quinze jours calendrier au moins avant la date de l'assemblée.

La convocation est envoyée par lettre recommandée à la poste, à moins que les destinataires n'aient accepté, individuellement, explicitement et par tout mode de communication écrit, même non signé, de recevoir la convocation par un autre moyen de communication.

c) Adresse de convocation

Les intéressés doivent notifier au syndic par lettre recommandée ou contre accusé de réception tous changements d'adresse. Les convocations sont valablement faites à la dernière adresse connue du syndic à la date de l'envoi.

d) Syndic et syndic provisoire

Lorsque le syndic ou le syndic provisoire n'est pas copropriétaire, il sera convoqué aux assemblées générales, mais il n'aura que voix consultative, sans préjudice de l'application de l'article 577-6, § 7 alinéa 6 du Code civil.

e) Consultation

La convocation indique les modalités de consultation des documents relatifs aux points inscrits à l'ordre du jour.

Article 40.- Ordre du jour

L'ordre du jour est arrêté par celui qui convoque l'assemblée.

Le syndic inscrit à l'ordre du jour les propositions écrites des copropriétaires qu'il a reçues au moins trois semaines avant le premier jour de la période, fixée dans le règlement de copropriété, au cours de laquelle l'assemblée générale ordinaire doit avoir lieu.

A tout moment, un ou plusieurs copropriétaires peuvent notifier au syndic les points dont ils demandent qu'ils soient inscrits à l'ordre du jour d'une assemblée générale. Ces points sont pris en compte par le syndic, conformément aux dispositions de l'article 577-8, § 4, 1^o, 1-1. Toutefois, compte tenu de la date de réception de la demande par le syndic, si ces points ne peuvent être inscrits à l'ordre du jour de cette assemblée, ils le sont à l'ordre du jour de l'assemblée générale suivante.

Tous les points à l'ordre du jour doivent être indiqués dans les convocations d'une manière claire.

L'assemblée générale ne peut délibérer et voter que sur les points inscrits à l'ordre du jour. Les points soulevés sous le "divers" ne peuvent être valablement votés que si le détail en figurait au préalable à l'ordre du jour.

La première assemblée sera convoquée par le comparant ou par le syndic désigné par lui dès que les éléments privatifs auxquels sont joints au moins vingt-cinq pour cent dans les parties communes de l'immeuble auront fait l'objet d'une entrée en jouissance.

Cette première assemblée élira obligatoirement le syndic, suivant les normes des assemblées ordinaires telles que décrites ci-dessous.

Article 41.- Constitution de l'assemblée

L'assemblée générale n'est valablement constituée que si tous les copropriétaires concernés sont présents, représentés ou dûment convoqués.

Les délibérations et décisions d'une assemblée générale obligent tous les copropriétaires concernés sur les points se trouvant à l'ordre du jour, qu'ils aient été représentés ou non, défaillants ou abstentionnistes.

Article 42.- Présidence - Bureau - Feuille de présence

L'assemblée désigne annuellement, à la majorité absolue des voix des copropriétaires présents ou représentés, son président et au moins deux assesseurs qui forment le bureau. Son président doit être un copropriétaire.

Ils peuvent être réélus.

S'il est désigné par l'assemblée générale, conformément à l'article 577-6, § 10, alinéa 2, le syndic remplit le rôle de secrétaire.

La présidence de la première assemblée appartiendra au propriétaire disposant du plus grand nombre de quotes-parts dans les parties communes ; en cas d'égalité de voix, au plus âgé d'entre eux.

Il est tenu une feuille de présence qui sera signée, en entrant en séance, par les propriétaires qui assisteront à l'assemblée ou par leur mandataire ; cette feuille de présence sera certifiée conforme par les membres du bureau.

Article 43.- Délibérations

a) Droit de vote

Chaque copropriétaire dispose d'un nombre de voix correspondant à sa quote-part dans les parties communes.

Nul ne peut prendre part au vote, même comme mandataire, pour un nombre de voix supérieur à la somme des voix dont disposent les autres copropriétaires présents ou représentés.

Le syndic ne dispose d'aucune voix sauf s'il est également copropriétaire, sans préjudice de l'article 577-6, § 7 du Code civil applicable en matière d'opposition d'intérêts.

Aucune personne mandatée ou employée par l'association des copropriétaires ou prestant pour elle des services dans le cadre de tout autre contrat, ne peut participer personnellement ou par procuration aux délibérations et aux votes relatifs à la mission qui lui a été confiée.

b) Quorum de présence - Deuxième assemblée

L'assemblée générale ne délibère valablement que si, au début de l'assemblée générale, plus de la moitié des copropriétaires sont présents ou représentés et pour autant qu'ils

possèdent au moins la moitié des quotes-parts dans les parties communes.

Néanmoins, l'assemblée générale délibère aussi valablement si les propriétaires présents ou représentés au début de l'assemblée générale représentent plus de trois quarts des quotes-parts dans les parties communes.

Si aucun des deux quorums n'est atteint, une deuxième assemblée générale sera réunie après un délai de quinze jours au moins et pourra délibérer quels que soient le nombre des membres présents ou représentés et les quotes-parts de copropriété dont ils sont titulaires, sauf si la décision requiert l'unanimité des voix de tous les copropriétaires.

Nul ne peut accepter plus de trois procurations de vote. Toutefois, un mandataire peut recevoir plus de trois procurations de vote si le total des voix dont il dispose lui-même et de celles de ses mandants n'excède pas dix pour cent du total des voix affectées à l'ensemble des lots de la copropriété.

c) Règles de majorité

1° Majorité absolue

Les délibérations sont prises à la majorité absolue des voix des copropriétaires présents ou représentés, au moment du vote, sauf le cas où une majorité spéciale ou l'unanimité est requise par la loi.

2° Majorité spéciale - Unanimité.

L'assemblée générale décide :

1° à la majorité des trois-quarts des voix présentes ou représentées :

a) de toute modification aux statuts pour autant qu'elle ne concerne que la jouissance, l'usage ou l'administration des parties communes ;

b) de tous travaux affectant les parties communes, à l'exception de ceux qui peuvent être décidés par le syndic ;

c) de la création et de la composition d'un conseil de copropriété, exclusivement composé de copropriétaires, qui a pour mission de veiller à la bonne exécution par le syndic de ses missions, sans préjudice de l'article 577-8/2.

S'il est créé, le conseil de copropriété pourra prendre connaissance et copie, après en avoir avisé le syndic, de toutes pièces et documents se rapportant à la gestion de ce dernier ou intéressant la copropriété.

Sous réserve des compétences légales du syndic et de l'assemblée générale, le conseil de copropriété pourra recevoir toute autre mission ou délégation sur décision de l'assemblée générale prise à la majorité des trois-quarts des voix des copropriétaires présents ou représentés. Une mission ou une délégation de l'assemblée générale ne peut porter que sur des actes expressément déterminés et n'est valable que pour un an.

Le conseil de copropriété adresse aux copropriétaires un rapport semestriel circonstancié sur l'exercice de sa mission.

d) du montant des marchés et des contrats à partir duquel une mise en concurrence est obligatoire, sauf les actes visés à l'article 577-8, § 4, 4° ;;

e) moyennant une motivation spéciale, de l'exécution de travaux à certaines parties privatives qui, pour des raisons techniques ou économiques, sera assurée par l'association des copropriétaires.

Cette décision ne modifie pas la répartition des coûts de l'exécution de ces travaux entre les copropriétaires.

2° à la majorité des quatre-cinquièmes des voix présentes ou représentées :

a) de toute autre modification aux statuts, en ce compris la modification de la répartition des charges de copropriété ;

b) de la modification de la destination de l'immeuble ou d'une partie de celui-ci ;

c) de la reconstruction de l'immeuble ou de la remise en état de la partie endommagée en cas de destruction partielle ;

d) de toute acquisition de biens immobiliers destinés à devenir communs ;

e) de tous actes de disposition de biens immobiliers communs;

Il est statué à l'unanimité des voix de tous les copropriétaires:

- sur toute modification de la répartition des quotes-parts de copropriété, ainsi que sur toute décision de l'assemblée générale de reconstruction totale de l'immeuble ;

- sur la décision de dissoudre l'association des copropriétaires.

Toutefois, lorsque l'assemblée générale, à la majorité requise par la loi, décide de travaux ou d'actes d'acquisition ou de disposition, elle peut statuer, à la même majorité, sur la modification de la répartition des quotes-parts de copropriété dans les cas où cette modification est nécessaire.

d) Considérations pratiques

Sans préjudice de la règle de l'unanimité prévue ci-dessus, lorsque plus de deux propositions sont soumises au vote et lorsqu'aucune d'elle n'obtient la majorité requise, il est procédé à un deuxième tour de scrutin, seules les deux propositions ayant obtenu le plus de voix au premier tour étant soumises au vote.

Lorsque l'unanimité est requise, elle ne doit pas s'entendre de l'unanimité des membres présents ou représentés à l'assemblée générale, mais de l'unanimité de tous les copropriétaires.

Lorsqu'une majorité spéciale et requise, elle doit s'entendre de la majorité des membres présents ou représentés à l'assemblée générale.

Le copropriétaire défaillant est celui qui n'assiste pas personnellement à l'assemblée générale et qui n'y est pas valablement représenté. Il est assimilé à un copropriétaire non présent. Il est censé s'opposer à la proposition soumise au vote à l'assemblée générale.

Le copropriétaire ou son mandataire qui s'abstient est celui qui est présent à l'assemblée générale sans exprimer son vote.

Les abstentions, les votes nuls et blancs ne sont pas considérés comme des voix émises pour le calcul de la majorité

requis.

e) Vote par écrit

Les membres de l'association des copropriétaires peuvent prendre à l'unanimité et par écrit toutes les décisions relevant des compétences de l'assemblée générale, à l'exception de celles qui doivent être passées par acte authentique. Le syndic en dresse le procès-verbal.

f) Procès verbaux - Consultation

Le syndic rédige le procès-verbal des décisions prises par l'assemblée générale avec indication des majorités obtenues et du nom des propriétaires qui ont voté contre ou qui se sont abstenus.

A la fin de la séance et après lecture, ce procès-verbal est signé par le président de l'assemblée générale, par le secrétaire désigné lors de l'ouverture de la séance et par tous les copropriétaires encore présents à ce moment ou leurs mandataires.

Le syndic consigne les décisions visées aux §§ 10 et 11 de l'article 577-6 dans le registre prévu à l'article 577-10 § 3 dans les trente jours suivant l'assemblée générale et transmet celles-ci, dans le même délai, aux copropriétaires.

Si un copropriétaire n'a pas reçu le procès-verbal dans le délai fixé, il doit en informer le syndic par écrit.

Tout copropriétaire peut demander à consulter le registre des procès-verbaux et en prendre copie sans déplacement, au siège de l'association des copropriétaires.

Article 44.- Actions en justice

a) Par l'association des copropriétaires

L'association des copropriétaires a qualité pour agir en justice, tant en demandant qu'en défendant.

Nonobstant l'article 577-5, § 3, l'association des copropriétaires a le droit d'agir, conjointement ou non avec un ou plusieurs copropriétaires, en vue de la sauvegarde de tous les droits relatifs à l'exercice, à la reconnaissance ou la négation de droits réels ou personnels sur les parties communes, ou relatifs à la gestion de celles-ci. Elle est réputée avoir la qualité et l'intérêt requis pour la défense de ce droit.

Le syndic est habilité à introduire toute demande urgente ou conservatoire en ce qui concerne les parties communes, à charge d'en obtenir ratification par l'assemblée générale dans les plus brefs délais.

Le syndic informe sans délai les copropriétaires individuels et les autres personnes ayant le droit de participer aux délibérations de l'assemblée générale des actions intentées par ou contre l'association des copropriétaires.

b) Par un copropriétaire

Tout copropriétaire peut demander au juge d'annuler ou de réformer une décision irrégulière, frauduleuse ou abusive de l'assemblée générale.

Cette action doit être intentée dans un délai de quatre mois à compter de la date à laquelle l'assemblée générale a eu lieu.

Si la majorité requise ne peut être atteinte, tout copropriétaire peut se faire autoriser par le juge à accomplir

seul, aux frais de l'association, des travaux urgents et nécessaires affectant les parties communes. Il peut, de même, se faire autoriser à exécuter à ses frais des travaux qui lui sont utiles, même s'ils affectent les parties communes, lorsque l'assemblée générale s'y oppose sans juste motif.

Lorsqu'une minorité des copropriétaires empêche abusivement l'assemblée générale de prendre une décision à la majorité requise par la loi ou par les statuts, tout copropriétaire lésé peut également s'adresser au juge, afin que celui-ci se substitue à l'assemblée générale et prenne à sa place la décision requise.

Par dérogation à l'article 577-2 § 7 du Code civil :

-le copropriétaire dont la demande, à l'issue d'une procédure judiciaire, l'opposant à l'association des copropriétaires, est déclarée fondée par le juge, est dispensé de toute participation à la dépense commune aux honoraires et dépens, dont la charge est répartie entre les autres copropriétaires. Si la prétention est déclarée partiellement fondée, le copropriétaire est dispensé de toute participation aux honoraires et dépens, mis à charge de l'association des copropriétaires en application de l'article 1017 alinéa 4 du Code judiciaire.

-Le copropriétaire défendeur engagé dans une procédure judiciaire intentée par l'association des copropriétaires, dont la demande a été déclarée totalement infondée par le juge, est dispensé de toute participation aux honoraires et dépens, dont la charge est répartie entre les autres copropriétaires. Si la demande est déclarée fondée en tout ou en partie, le copropriétaire défendeur participe aux honoraires et dépens mis à charge de l'association des copropriétaires.

Ces dérogations ne seront cependant applicables que lorsque les décisions judiciaires seront coulées en force de chose jugée.

c) Par un occupant

Toute personne occupant l'immeuble en vertu d'un droit personnel ou réel mais ne disposant pas du droit de vote à l'assemblée générale peut demander au juge d'annuler ou de réformer toute disposition du règlement d'ordre intérieur ou toute décision de l'assemblée générale adoptée après la naissance de son droit, si elle lui cause un préjudice propre.

Cette action doit être intentée dans les trois mois de la communication de la décision telle que cette communication doit lui être faite en vertu de l'article 577-10, § 4 du Code civil.

Le juge peut, avant de dire droit, et sur demande du requérant, ordonner la suspension de la disposition ou de la décision attaquée.

Article 45.- Opposabilité - Information.

Toutes décisions de l'assemblée générale peuvent être directement opposées par ceux à qui elles sont opposables et qui sont titulaires d'un droit réel ou personnel sur l'immeuble en copropriété.

Elles sont également opposables à toute personne titulaire d'un droit réel ou personnel sur l'immeuble en copropriété et à

tout titulaire d'une autorisation d'occupation, aux conditions suivantes :

1° en ce qui concerne les décisions adoptées avant la concession du droit réel ou personnel, par la communication qui lui est obligatoirement faite par le concédant au moment de la concession du droit, de l'existence du registre contenant les décisions de l'assemblée générale ou, à défaut, par la communication qui lui est faite à l'initiative du syndic, par lettre recommandée à la poste ; le concédant est responsable, vis-à-vis de l'association des copropriétaires et du concessionnaire du droit réel ou personnel, du dommage né du retard ou de l'absence de communication ;

2° en ce qui concerne les décisions adoptées postérieurement à la concession du droit personnel ou à la naissance du droit réel, par la communication qui lui en est faite, à l'initiative du syndic, par lettre recommandée à la poste. Cette communication ne doit pas être faite à ceux qui disposent du droit de vote à l'assemblée générale.

Tout membre de l'assemblée générale des copropriétaires est tenu d'informer sans délai le syndic des droits personnels qu'il aurait concédés à des tiers sur son lot privatif.

CHAPITRE VI.- NOMINATION, DUREE DU MANDAT ET POUVOIRS DU SYNDIC

Article 46.- Nomination

Le syndic est nommé par l'assemblée générale ou, à défaut, par décision du juge à la requête de tout copropriétaire ou de tout tiers ayant un intérêt. Son mandat ne peut excéder trois ans. Il est renouvelable par décision expresse de l'assemblée générale. Le seul fait de ne pas renouveler ce mandat ne peut donner lieu à indemnité.

Si le syndic est une société, l'assemblée générale désigne en outre la ou les personnes physiques habilitées pour agir en qualité de syndic.

Elle peut choisir le syndic parmi les copropriétaires ou en dehors d'eux.

Les dispositions régissant la relation entre le syndic et l'association des copropriétaires doivent figurer dans un contrat écrit.

Article 47.- Révocation - Délégation - Syndic provisoire

L'assemblée générale peut en tout temps révoquer le syndic.

Elle ne doit pas motiver sa décision. Elle peut également lui adjoindre un syndic provisoire pour une durée ou à des fins déterminées.

Le juge peut également, à la requête d'un copropriétaire, désigner un syndic provisoire pour la durée qu'il détermine, en cas d'empêchement ou de carence du syndic. Celui-ci est appelé à la cause.

Article 48.- Publicité

Un extrait de l'acte portant désignation ou nomination du syndic est affiché dans les huit jours à dater de la prise en cours de sa mission de manière inaltérable et visible à tout moment à l'entrée de l'immeuble, siège de l'association des

copropriétaires.

L'extrait indique, outre la date de la désignation ou de la nomination, les nom, prénoms, profession et domicile du syndic ou, s'il s'agit d'une société, sa forme, sa dénomination sociale ainsi que son siège et son numéro d'entreprise si la société est inscrite à la Banque-Carrefour des Entreprises. Il doit être complété par toutes autres indications permettant à tout intéressé de communiquer avec le syndic sans délai et notamment le lieu où, au siège de l'association des copropriétaires, le règlement d'ordre intérieur et le registre des décisions de l'assemblée générale peuvent être consultés.

L'affichage de l'extrait se fait à la diligence du syndic.

Le Roi fixe la procédure d'inscription du syndic à la Banque-Carrefour des Entreprises.

Article 49.- Responsabilité - Délégation

Le syndic est seul responsable de sa gestion.

Il ne peut déléguer ses pouvoirs sans l'accord préalable de l'assemblée générale. Cette délégation ne peut intervenir que pour une durée ou à des fins déterminées.

Article 50.- Pouvoirs

Le syndic dispose d'un pouvoir général de représentation. Il est notamment chargé :

1° d'exécuter et de faire exécuter les décisions prises par l'assemblée générale;

2° d'accomplir tous actes conservatoires et tous actes d'administration ;

3° d'administrer les fonds de l'association des copropriétaires; dans la mesure du possible, ces fonds doivent être intégralement placés sur divers comptes, dont obligatoirement un compte distinct pour le fonds de roulement et un compte distinct pour le fonds de réserve; tous ces comptes doivent être ouverts au nom de l'association des copropriétaires ;

4° de représenter l'association des copropriétaires, tant en justice que dans la gestion des affaires communes ;

5° de fournir le relevé des dettes visées à l'article 577-11, § 2, dans les trente jours de la demande qui lui est faite par le notaire ;

6° de communiquer à toute personne occupant l'immeuble en vertu d'un droit personnel ou réel mais ne disposant pas du droit de vote à l'assemblée générale, la date des assemblées afin de lui permettre de formuler par écrit ses demandes ou observations relatives aux parties communes qui seront à ce titre communiquées à l'assemblée.

La communication se fait par affichage, à un endroit bien visible, dans les parties communes de l'immeuble ;

7° de transmettre, si son mandat a pris fin de quelque manière que ce soit, dans un délai de trente jours suivant la fin de son mandat, l'ensemble du dossier de la gestion de l'immeuble à son successeur ou, en l'absence de ce dernier, au président de la dernière assemblée générale, y compris la comptabilité et les actifs dont il avait la gestion, tout sinistre, un historique du compte sur lequel les sinistres ont été réglés,

ainsi que les documents prouvant l'affectation qui a été donnée à toute somme qui ne se retrouve pas dans les comptes financiers de la copropriété ;

8° de souscrire une assurance responsabilité couvrant l'exercice de sa mission et de fournir la preuve de cette assurance ; en cas de mandat gratuit, cette assurance est souscrite aux frais de l'association des copropriétaires ;

9° de permettre aux copropriétaires d'avoir accès à tous les documents ou informations à caractère non privé relatifs à la copropriété, de toutes les manières définies dans le règlement de copropriété ou par l'assemblée générale et, notamment, par un site Internet.

10° de conserver, le cas échéant, le dossier d'intervention ultérieure de la façon déterminée par le Roi;

11° de présenter, pour la mise en concurrence visée à l'article 577-7, §1, 1°, d) une pluralité de devis établis sur la base d'un cahier des charges préalablement élaboré ;

12° de soumettre à l'assemblée générale ordinaire un rapport d'évaluation des contrats de fournitures régulières ;

13° de solliciter l'autorisation préalable de l'assemblée générale pour toute convention entre l'association des copropriétaires et le syndic, ses préposés, ses proches, parents ou alliés jusqu'au troisième degré inclus, ou ceux de son conjoint jusqu'au même degré ; il en est de même des conventions entre l'association des copropriétaires et une entreprise dont les personnes susvisées sont propriétaires ou dans le capital de laquelle elles détiennent une participation ou dans laquelle elles exercent des fonctions de direction ou de contrôle, ou dont elles sont salariées ou préposées ; lorsqu'il est une personne morale, le syndic ne peut, sans y avoir été spécialement autorisé par une décision de l'assemblée générale, contracter pour le compte de l'association des copropriétaires avec une entreprise qui détient, directement ou indirectement, une participation dans son capital ;

14° de tenir à jour la liste et les coordonnées des personnes en droit de participer aux délibérations de l'assemblée générale et de transmettre aux copropriétaires, à première demande et au notaire s'il en fait la demande au syndic, dans le cadre de la transcription d'actes qui sont transcrits à la conservation des hypothèques, conformément à l'article 1er, alinéa 1er de la loi hypothécaire du 16 décembre 1851, les noms, adresses, quotités et références des lots des autres copropriétaires ;

15° de tenir les comptes de l'association des copropriétaires de manière claire, précise et détaillée suivant le plan comptable minimum normalisé à établir par le Roi. La copropriété comportant de moins de vingt lots à l'exclusion des caves, garages et parkings, il est autorisé à tenir une comptabilité simplifiée reflétant au minimum les recettes et les dépenses, la situation de trésorerie ainsi que les mouvements des disponibilités en espèces et en compte, le montant du fonds de roulement et du fonds de réserve visés à l'article 577-11, § 5, alinéas 2 et 3, les créances et les dettes des copropriétaires ;

16° - de préparer le budget prévisionnel pour faire face aux

dépenses courantes de maintenance, de fonctionnement et d'administration des parties communes et équipements communs de l'immeuble, ainsi qu'un budget prévisionnel pour les frais extraordinaires prévisibles ; ces budgets prévisionnels sont soumis, chaque année, au vote de l'association des copropriétaires ; ils sont joints à l'ordre du jour de l'assemblée générale appelée à voter ces budgets.

De manière générale, le syndic a la charge de la gestion journalière de l'immeuble et partant de sa surveillance générale.

C'est ainsi qu'il veille au bon fonctionnement de tout appareillage commun.

Il s'occupe des achats nécessaires et veille à ce que la gestion soit faite d'une manière économique.

Il souscrit les contrats d'entretien de toute installation qui requerrait un entretien régulier par des spécialistes.

Le syndic engage, dirige et licencie les éventuels salariés de la copropriété, leur donne les ordres nécessaires et fait exécuter, à son initiative, les réparations urgentes.

Il assure le fonctionnement de tous les services généraux (éclairage - distribution d'eau - enlèvement des immondices - nettoyage des couloirs et autres parties communes).

Tous travaux d'entretien ou de réparation s'effectuent sous la surveillance du syndic ou, le cas échéant, d'un délégué technique désigné par ce dernier.

Le syndic a aussi mission de répartir entre les copropriétaires le montant des dépenses communes, de centraliser les fonds et de les verser à qui de droit.

Il engage l'association des copropriétaires pour toutes les questions courantes relevant des parties communes, vis-à-vis des sociétés distributrices d'eau, de gaz et d'électricité, les fournisseurs les plus divers et les administrations.

Article 51.- Rémunération

Le mandat du syndic ou du syndic provisoire est rémunéré. L'assemblée générale fixe sa rémunération lors de sa nomination. Celle-ci constitue une charge commune générale.

Article 52.- Démission – Fin de sa mission

Le syndic peut en tout temps démissionner moyennant un préavis de minimum trois mois, sans que celui-ci puisse sortir ses effets avant l'expiration d'un trimestre civil.

Cette démission doit être notifiée par pli recommandé transmis au président de la dernière assemblée générale.

Lorsque le mandat du syndic prend fin pour quelque cause que ce soit, les contrats qu'il aura souscrit au nom de l'association des copropriétaires avant sa révocation, l'échéance de son mandat non renouvelé ou son préavis (date de l'envoi du pli recommandé), subsisteront jusqu'à leur terme. Les contrats souscrits après ceux-ci seront censés avoir été conclus irrégulièrement. Ils engageront sa responsabilité.

CHAPITRE VII.- CONSEIL DE COPROPRIETE

Article 53.- Conseil de copropriété

L'assemblée générale des copropriétaires peut à la majorité des trois quarts des voix des copropriétaires présents et valablement représentés décider de créer un conseil de

copropriété. Celui-ci sera exclusivement composé de copropriétaires nommés par l'assemblée générale à la majorité absolue.

Le conseil aura pour compétence :

-de veiller à la bonne exécution par le syndic de ses missions ;

-de prendre connaissance de toutes pièces et documents relatifs à la gestion de la copropriété par le syndic. Celui-ci devra au préalable en être avisé; il assistera, dans ce cas, le conseil de la copropriété ;

-d'exécuter toute mission ou délégation qui lui aurait été octroyée par l'assemblée générale à la majorité des trois quarts des voix. Celles-ci ne peuvent porter que sur des actes expressément déterminés par l'assemblée générale et littéralement repris dans le procès-verbal de délibération. Cette mission ou cette délégation expire de plein droit au terme d'un an à compter du jour de la tenue de l'assemblée générale octroyant celles-ci.

CHAPITRE VIII.- ASSURANCES - RESPONSABILITES - DOMMAGES A L'IMMEUBLE

Article 54.- Généralités

1. Tous les contrats d'assurances de la copropriété sont souscrits par le syndic qui doit faire, à cet effet, toutes diligences nécessaires. Sauf dérogation écrite et préalable accordée par l'assemblée générale, le syndic ne peut intervenir comme courtier ou agent d'assurances des contrats qu'il souscrit pour le compte de la copropriété.

2. Les décisions relatives aux clauses et conditions des contrats d'assurances à souscrire par le syndic sont ratifiées par l'assemblée générale des copropriétaires statuant à la majorité absolue des voix des copropriétaires présents ou représentés.

A défaut de ratification, les contrats souscrits par le syndic subsisteront jusqu'à leur terme, sans préjudice de leur dénonciation dans les termes et délais contractuels.

3. Les copropriétaires sont tenus de prêter leur concours, quand il sera demandé, pour la conclusion et l'exécution des contrats d'assurances et la signature des actes nécessaires, à défaut de quoi le syndic pourra, de plein droit et sans devoir notifier aucune mise en demeure, les signer valablement à leur place.

4. Les contrats d'assurances doivent couvrir l'immeuble et tous les copropriétaires, tant pour les parties privatives que pour les parties communes, avec renonciation par les assureurs à tous recours contre les titulaires de droits réels et leur personnel, ainsi que contre le syndic, le syndic délégué ou provisoire, hormis bien entendu le cas de malveillance ou celui d'une faute grave assimilable au dol. Dans ce cas, cependant, la déchéance éventuelle ne pourra être appliquée qu'à la personne en cause et les assureurs conserveront leur droit de recours contre celle-ci en cas de sinistre.

5. Les responsabilités pouvant naître du chef des parties tant communes que privatives de l'immeuble sont supportées par tous les copropriétaires au prorata du nombre de quotes-parts

qu'ils possèdent dans les parties communes, que le recours soit exercé par l'un des copropriétaires ou par un tiers quelconque.

6. Les copropriétaires restent tiers entre eux et vis-à-vis de l'association des copropriétaires.

7. Chacun des copropriétaires a droit à un exemplaire des polices d'assurances souscrites.

Article 55.- Types d'assurances

I.- Certaines assurances doivent obligatoirement être souscrites par le syndic, aux frais de l'association des copropriétaires:

1° Assurance contre l'incendie et les périls connexes

Cette assurance doit couvrir au moins les périls suivants : l'incendie, la foudre, les explosions, les conflits du travail et les attentats, les dégâts dus à l'électricité, la tempête, la grêle, la pression de la neige, les dégâts des eaux, le bris des vitrages, le recours des tiers, le chômage immobilier, les frais de déblais et de démolition, les frais de pompiers, d'extinction, de sauvetage et de conservation, les frais de remise en état des jardins et abords et les frais d'expertise.

2° Assurance responsabilité civile immeuble

3° Assurance du personnel salarié

Si l'association des copropriétaires emploie du personnel salarié, une assurance accidents du travail et sur le chemin du travail, de même qu'une assurance de responsabilité civile envers les tiers, doivent être souscrites.

4° Assurance responsabilité civile du syndic

Cette assurance est souscrite en faveur du syndic, s'il est un copropriétaire non professionnel exerçant son mandat à titre gratuit.

5° Assurance responsabilité civile du commissaire aux comptes

Cette assurance est souscrite en faveur du commissaire aux comptes, s'il est un copropriétaire non professionnel.

6° Assurance responsabilité civile des membres du conseil de copropriété

Cette assurance est souscrite en faveur de ses membres.

II.- D'autres assurances peuvent être souscrites par le syndic si l'assemblée générale le décide à la majorité absolue des voix des copropriétaires présents ou représentés.

Article 56.- Biens et capitaux à assurer

L'assurance des biens couvre l'ensemble de l'immeuble, tant ses parties communes que ses parties privatives. Elle peut être étendue, le cas échéant, aux biens meubles appartenant à l'association des copropriétaires.

L'immeuble doit être assuré pour sa valeur de reconstruction totale à neuf, toutes taxes et honoraires compris, et le contrat d'assurance incendie doit contenir une clause selon laquelle l'assureur renonce à l'application de la règle proportionnelle. Ce montant doit être indexé selon les règles en vigueur en matière d'assurance incendie.

Article 57.- Assurances complémentaires

1. Si des embellissements ont été effectués par des copropriétaires à leur lot privatif, il leur appartient de les

assurer pour leur compte personnel et à leurs frais.

2. De même, les copropriétaires qui estiment que l'assurance est faite pour un montant insuffisant ou qui souhaitent assurer d'autres périls ont la faculté de souscrire pour leur compte personnel et à leurs frais une assurance complémentaire.

3. Dans les deux cas, les copropriétaires intéressés auront seuls droit à l'excédent d'indemnité qui pourra être alloué par cette assurance complémentaire et ils en disposeront librement.

Article 58.- Primes et surprimes

Le syndic acquitte les primes des contrats d'assurances de la copropriété à titre de charges communes, remboursables par les copropriétaires au prorata du nombre de quotes-parts que chacun possède dans les parties communes.

Si une surprime est due sur un contrat d'assurance du fait de la profession exercée par un copropriétaire ou du chef du personnel qu'il emploie ou du chef du locataire ou occupant de son lot privatif ou, plus généralement, pour tout fait imputable à l'un des copropriétaires ou à son occupant, cette surprime est à charge exclusive du copropriétaire concerné.

Article 59.- Responsabilité des occupants - Clause du bail

Sauf dérogation écrite et préalable du syndic, les copropriétaires s'engagent à insérer dans toutes les conventions relatives à l'occupation des biens, une clause s'inspirant des dispositions essentielles du texte suivant :

"L'occupant devra faire assurer les objets mobiliers et les aménagements qu'il aura effectués dans les locaux qu'il occupe contre les risques d'incendie et les périls connexes, les dégâts des eaux, le bris des vitres et le recours des tiers. Cette assurance devra être contractée auprès d'une compagnie d'assurances ayant son siège dans un pays de la Communauté Européenne. Les primes d'assurances sont à la charge exclusive de l'occupant qui devra justifier au propriétaire tant de l'existence de ce contrat que du paiement de la prime annuelle, sur toute réquisition de la part de ce dernier."

Article 60.- Franchises

Lorsque le contrat d'assurance des biens (assurance incendie et autres périls) prévoit une franchise à charge du ou des assurés, celle-ci sera supportée par :

1° l'association des copropriétaires, à titre de charge commune, si le dommage trouve son origine dans une partie commune ;

2° le propriétaire du lot privatif, si le dommage trouve son origine dans son lot privatif ;

3° les propriétaires des lots privatifs, au prorata de leurs quotes-parts dans les parties communes, si le dommage trouve son origine conjointement dans plusieurs lots privatifs.

Lorsque le contrat d'assurance de responsabilité civile prévoit une franchise à charge du ou des assurés, celle-ci constitue une charge commune générale.

Article 61.- Sinistres - Procédures et indemnités

1.- Le syndic veillera à prendre rapidement les mesures

urgentes et nécessaires pour mettre fin à la cause du dommage ou pour limiter l'étendue et la gravité des dommages, conformément aux clauses des contrats d'assurances. Les copropriétaires sont tenus de prêter leur concours à l'exécution de ces mesures, à défaut de quoi le syndic peut, de plein droit et sans devoir notifier aucune mise en demeure, intervenir directement même dans un lot privatif.

2.- Le syndic supervise tous les travaux de remise en état à effectuer à la suite des dégâts, sauf s'il s'agit de réparations concernant exclusivement un lot privatif et que le copropriétaire souhaite s'en charger à ses risques et périls.

3.- En cas de sinistre tant aux parties communes qu'aux parties privatives, les indemnités allouées en vertu du contrat d'assurances sont encaissées par le syndic et déposées sur un compte spécial ouvert à cet effet. Il lui appartient de signer la quittance d'indemnité ou l'éventuel accord transactionnel. Cette quittance d'indemnité ou cette quittance transactionnelle peut cependant être signée par le ou les propriétaires concernés par le dommage, si celui-ci n'a aucune conséquence directe ou indirecte sur les parties communes ; une copie doit en être remise au syndic.

4.- Il appartient au syndic d'exiger des divers copropriétaires, avant le paiement ou l'utilisation aux fins de réparation ou reconstruction des indemnités leur revenant respectivement, la production, aux frais de chacun d'eux, d'un certificat de transcription et d'inscription hypothécaire à l'effet de pouvoir tenir compte des droits des créanciers privilégiés et hypothécaires. Le cas échéant, il lui appartient de faire intervenir lesdits créanciers lors du règlement des susdites indemnités.

5.- Les indemnités seront affectées par priorité à la réparation des dommages ou à la reconstruction de l'immeuble, si celle-ci a été décidée.

6.- Si l'indemnité est insuffisante pour la réparation complète des dommages, le supplément restera à charge du ou des copropriétaires concernés par le dommage ou à charge de l'association des copropriétaires si le dommage concerne une partie commune, en proportion des quotes-parts que chaque propriétaire possède dans les parties communes, mais sous réserve du recours contre celui qui aurait, du chef de la reconstruction, une plus-value de son bien, à concurrence de cette plus-value. Les copropriétaires s'obligent à acquitter le supplément dans les trois mois de l'envoi de l'avis de paiement par le syndic. A défaut de paiement dans ce délai, les intérêts au taux légal, majoré de quatre points pour cent, courent de plein droit et sans mise en demeure sur ce qui est dû.

7.- Si, par contre, l'indemnité est supérieure aux frais de remise en état, l'excédent est acquis aux copropriétaires en proportion de leurs quotes-parts dans les parties communes.

Article 62.- Destruction et reconstruction de l'immeuble - Fin de l'indivision

1.- Par destruction de l'immeuble, il convient d'entendre la disparition de tout ou partie du gros œuvre ou de la structure de

l'immeuble.

La destruction est totale si l'immeuble a été détruit entièrement ou à concurrence de nonante pour cent au moins. La destruction totale d'une annexe est assimilée à une destruction partielle.

La destruction est partielle si elle affecte moins de nonante pour cent du gros œuvre ou de la structure de l'immeuble.

Sont notamment exclus de la notion de destruction :

- les dommages qui affectent exclusivement les parties privatives ;

- les dommages qui ne concernent pas le gros œuvre de l'immeuble.

2.- La destruction de l'immeuble peut survenir à la suite d'un sinistre couvert par une assurance ou pour une cause non garantie par un contrat d'assurances ; elle peut aussi survenir lorsque l'immeuble a perdu, par vétusté notamment, une partie importante de sa valeur d'utilisation et qu'en raison de conceptions de l'époque en matière d'architecture ou de construction, la seule solution conforme à l'intérêt des copropriétaires est soit la démolition et la reconstruction de l'immeuble, soit sa cession.

3.- La destruction totale ou partielle implique que l'assemblée générale doit décider du sort de l'immeuble, de sa reconstruction ou de sa cession en bloc et de la dissolution de l'association des copropriétaires.

4.- La destruction même totale de l'immeuble n'entraîne pas à elle seule la dissolution de l'association des copropriétaires, qui doit être décidée par l'assemblée générale.

5.- Les décisions de l'assemblée générale de reconstruire ou non sont prises :

- à la majorité de quatre-cinquièmes des voix des copropriétaires présents ou représentés en cas de reconstruction partielle ou de cession de l'immeuble en bloc ;

- à l'unanimité des voix de tous les copropriétaires en cas de reconstruction totale ou de dissolution de l'association des copropriétaires.

6.- Si l'immeuble n'est pas reconstruit, l'assemblée générale devra statuer, à l'unanimité des voix de tous les copropriétaires, sur le sort de l'association des copropriétaires. Les choses communes seront alors partagées ou licitées. L'indemnité d'assurance ainsi que le produit de la licitation éventuelle seront partagés entre les copropriétaires dans la proportion de leurs quotes-parts dans les parties communes.

7.- La reconstruction totale ou partielle n'implique pas de modification des quotes-parts de chaque copropriétaire dans les parties communes, sauf modification de celles-ci à l'unanimité des voix de tous les copropriétaires.

Toutefois, au cas où l'assemblée générale déciderait la reconstruction partielle de l'immeuble, les copropriétaires qui n'auraient pas pris part au vote ou qui auraient voté contre la décision de reconstruire sont tenus par priorité, à prix et conditions égaux, de céder tous leurs droits et leurs indemnités dans l'immeuble aux autres copropriétaires ou, si tous ne

désirent pas acquérir, à ceux des copropriétaires qui en font la demande.

Cette demande doit être adressée aux copropriétaires dissidents par lettre recommandée dans un délai d'un mois à compter du jour où la décision de reconstruire partiellement l'immeuble a été prise par l'assemblée.

Une copie de cette lettre recommandée est envoyée au syndic pour information.

A la réception de la susdite lettre recommandée, les copropriétaires dissidents ont la faculté de se rallier à cette décision s'ils en informent le syndic par lettre recommandée envoyée dans les huit jours ouvrables qui suivent l'envoi de la susdite lettre recommandée.

Quant aux copropriétaires qui persistent dans leur intention de ne pas reconstruire partiellement l'immeuble, il leur sera retenu, du prix de cession, une somme équivalente à leur part proportionnelle dans le découvert résultant de l'insuffisance d'assurance.

Les copropriétaires récalcitrants auront un délai de deux mois à compter de la date de l'assemblée générale ayant décidé la reconstruction partielle de l'immeuble pour céder leurs droits et leurs indemnités dans l'immeuble.

A défaut de respecter ce délai, ils seront tenus de participer à la reconstruction partielle de l'immeuble comme s'ils avaient voté cette dernière.

A défaut d'accord entre les parties, le prix de cession sera déterminé par deux experts nommés par le président du tribunal de première instance de la situation de l'immeuble, sur simple ordonnance, à la requête de la partie la plus diligente et avec faculté pour les experts de s'adjoindre un troisième expert pour les départager ; en cas de désaccord sur le choix du tiers expert, il sera commis de la même façon.

Le prix sera payé au comptant.

CHAPITRE VIII.- DISPOSITIONS GENERALES

Article 63.- Renvoi au Code civil

Les statuts sont régis par les dispositions reprises aux articles 577-2 à 577-14 du Code civil. Les stipulations qu'ils contiennent sont réputées non écrites dans la mesure où elles contreviennent auxdits articles.

Article 64.- Langues

Un copropriétaire peut, à sa demande, obtenir une traduction de tout document relatif à la copropriété émanant de l'association des copropriétaires, si la traduction visée doit être effectuée dans la langue ou dans l'une des langues de la région linguistique dans laquelle l'immeuble ou le groupe d'immeubles est situé.

Le syndic veille à ce que cette traduction soit mise à disposition dans un délai raisonnable.

Les frais de traduction sont à charge de l'association des copropriétaires.

TITRE III.- REGLEMENT D'ORDRE INTERIEUR

Article 1.- Définition

Il peut, en outre, être arrêté à la majorité des trois quarts

des voix des copropriétaires présents ou représentés, pour valoir entre les parties et leurs ayants droit à quelque titre que ce soit, un règlement d'ordre intérieur relatif aux détails de la vie en commun, lequel est susceptible de modifications dans les conditions qu'il indique.

Article 2.- Modifications

Le règlement d'ordre intérieur peut être modifié par l'assemblée générale à la majorité des trois-quarts des voix des copropriétaires présents ou représentés.

Les modifications devront figurer à leur date dans le registre des procès-verbaux des assemblées.

Article 3.- Opposabilité

Toutes dispositions du règlement d'ordre intérieur peuvent être directement opposées par ceux à qui elles sont opposables.

Elles sont également opposables à toute personne titulaire d'un droit réel ou personnel sur l'immeuble en copropriété et à tout titulaire d'une autorisation d'occupation, aux conditions suivantes :

1° en ce qui concerne les dispositions adoptées avant la concession du droit réel ou personnel, par la communication qui lui est obligatoirement faite par le concédant au moment de la concession du droit de l'existence du règlement d'ordre intérieur ou, à défaut, par la communication qui lui est faite à l'initiative du syndic, par lettre recommandée à la poste ; le concédant est responsable, vis-à-vis de l'association des copropriétaires et du concessionnaire du droit réel ou personnel, du dommage né du retard ou de l'absence de communication ;

2° en ce qui concerne les dispositions adoptées postérieurement à la concession du droit personnel ou à la naissance du droit réel, par la communication qui lui en est faite, à l'initiative du syndic, par lettre recommandée à la poste. Cette communication ne doit pas être faite à ceux qui disposent du droit de vote à l'assemblée générale.

Article 4.- Règlement des différends

En cas de litige survenant entre copropriétaires et/ou occupants de l'immeuble concernant les parties communes, le syndic constitue obligatoirement la première instance à qui doit être soumis le litige.

Si malgré l'intervention du syndic, le litige subsiste, il sera porté devant l'assemblée générale, en degré de conciliation.

Si un accord survient, procès-verbal en sera dressé.

Si le désaccord subsiste, il sera porté devant le juge compétent.

En cas de désaccord entre certains propriétaires et le syndic, notamment en cas de difficulté concernant l'interprétation des règlements de copropriété et d'ordre intérieur, le litige sera porté devant l'assemblée générale, en degré de conciliation.

Si un accord survient, procès-verbal en sera dressé.

Si le désaccord persiste, il sera porté devant le juge compétent.

Article 5.- Tranquillité

Conformément au règlement de copropriété, les

propriétaires et occupants des lots privatifs doivent atténuer les bruits dans la meilleure mesure possible.

Il est conseillé aux propriétaires et occupants :

- de régler le volume des télévisions, chaînes stéréo, pianos et autres instruments de musique, des sonneries de téléphone, machines à écrire, imprimantes et en général de tout appareil susceptible de faire du bruit, de telle sorte que leur audition ne soit pas perceptible dans les lots privatifs voisins, spécialement dans les chambres à coucher entre vingt-deux heures et huit heures ou d'utiliser des écouteurs ;

- d'éviter l'utilisation des sanitaires (bain, douche, chasse de water-closet) entre vingt-trois heures et six heures ;

- lorsque le sol du living, du hall et des couloirs n'est pas recouvert de tapis plain mais de dalles ou de parquet, de placer des dômes de silence aux pieds des sièges et de porter des chaussures d'intérieur ;

- d'éviter de traîner dans leur lot privatif, des tables ou des chaises non munies de sabots "anti-bruit" efficaces, de manier des robinets de façon peu adéquate, de claquer les portes, de manier sans ménagements les volets éventuels.

Les travaux générateurs de bruit (démolitions, forages, percussions, raclage de revêtement de sol, arrachage de papiers muraux, et caetera, ...) doivent être effectués en semaine entre huit et dix-huit heures, samedis, dimanches et jours fériés exclus.

Les débris et détritiques occasionnés par ces travaux ne peuvent être déposés dans les locaux communs. Ils sont obligatoirement évacués par la firme responsable des travaux.

Tous jeux ou ébats enfantins sont interdits dans tous les lieux communs et notamment dans les halls d'entrée et les cages d'escalier.

Article 6.- Terrasses

Les terrasses du bâtiment doivent être maintenues dans un état permanent de propreté.

Il est interdit :

- d'y remiser des meubles, sauf ceux de jardin ;
- d'y faire sécher du linge, aérer des vêtements, secouer des tapis, chamoisettes, et caetera, ...

- de jeter quoi que ce soit à l'extérieur : mégots de cigarettes, nourriture pour oiseaux, et caetera, ...

- de suspendre des bacs à fleurs aux balustrades, côté extérieur ;

Les occupants de l'immeuble sont tenus de prendre toute mesure afin d'éviter la venue d'oiseaux sur les terrasses et balcons, comme ne pas y déposer de nourriture ou de boissons.

Article 7.- Conseils et recommandations

a) Sanitaires

Les occupants doivent veiller à l'entretien régulier de la chasse de leurs water-closets et, en cas d'absence prolongée, d'en fermer le robinet d'arrêt.

Ils doivent de même veiller à l'entretien régulier des joints au pourtour des baignoires et bacs de douche et vérifier l'étanchéité des tuyaux de décharges.

Ils doivent réparer les robinets lorsque des bruits anormaux se manifestent dans les canalisations, lors de la prise d'eau.

b) Instructions en cas d'incendie

En cas d'incendie, il ne peut être fait usage des ascenseurs mais uniquement, en cas de nécessité, des escaliers. Au cas où une cage d'escalier est envahie par la fumée, sa porte d'accès doit être soigneusement refermée et il doit être fait usage d'une autre cage d'escalier.

A moins que le feu ne s'y soit propagé, il est recommandé à l'occupant de rester dans son lot privatif, porte palière fermée, et attendre les instructions et les secours.

c) Locaux vide-ordures

Les déchets ménagers déposés dans les locaux prévus à cet effet doivent être soigneusement emballés dans des sacs en matière plastique, fermés hermétiquement.

Il est par ailleurs demandé de ne pas déposer dans les locaux vide-ordures des objets encombrants tels que petits appareils ménagers hors d'usage, meubles ou matelas.

d) Fermetures des portes de l'immeuble

Il est recommandé aux occupants de veiller à la fermeture des portes de l'immeuble. Il leur est également recommandé d'insister auprès des personnes qui leur rendent visite pour qu'elles fassent de même.

DISPOSITIONS FINALES

TRANSCRIPTION HYPOTHÉCAIRE

Le présent acte sera transcrit au bureau des hypothèques de Namur et il sera renvoyé à cette transcription lors de toutes mutations ultérieures de tout ou partie du bien objet des présentes.

Dispositions transitoires

Toutes les clauses reprises au présent acte sont applicables dès qu'un lot privatif aura été cédé par le comparant, sauf si celles-ci sont contraires à la loi en vigueur.

ELECTION DE DOMICILE

Pour l'exécution des présentes, élection de domicile est faite par le comparant en son siège ci-dessus indiqué.

CERTIFICAT D'ETAT-CIVIL ET D'IDENTITE

Le notaire instrumentant déclare avoir vérifié la dénomination, la forme juridique, la date de l'acte constitutif, le siège social ou statutaire, ainsi que le numéro d'identification à la taxe sur la valeur ajoutée de la personne morale comparaisant aux présentes.

DESTINATION DES LIEUX

Il n'est pris aucun engagement par le notaire soussigné quant à l'affectation qui pourra être donnée aux locaux privatifs de l'immeuble. Le notaire soussigné a pour le surplus attiré l'attention du comparant sur la nécessité de se conformer à la législation et à la réglementation en vigueur, en cas de transformation ou de changement d'affectation.

PROJET

Le comparant nous déclare qu'il a pris connaissance du projet du présent acte, le 28 janvier 2016 et que ce délai a été

suffisant pour l'examiner utilement.

DONT ACTE

Fait et passé à Ixelles en l'Etude, date que dessus.

Et après lecture commentée, intégrale en ce qui concerne les parties de l'acte visées à cet égard par la loi, et partiellement des autres dispositions, les parties ont signé ainsi que Nous, Notaire.

(Suivent les signatures)

- POUR EXPEDITION CONFORME -



VILLE DE
NAMUR



Demandes diverses

FAVOS sa
M. TOUSSAINT
chaussée de Waterloo 1135
1180 UCCLE

DEMANDES DIVERSES

OBJET

Bien sis rue des Carmes 44 à NAMUR – paraissant cadastré
section C n° 89t3

Namur, le 30 MARS 2016

Monsieur,

Votre courrier daté du 18 février 2016 concernant le bien repris en
objet a retenu notre meilleure attention.

Au vu des éléments que vous nous avez fournis et de ceux obtenus
dans le registre population, nous vous informons qu'en date du 1^{er}
octobre 2002, le bâtiment précité comportait **4 unités de
logements**.

Le bien ne fait donc pas l'objet d'une infraction urbanistique pour
cette division.

Toute unité supplémentaire créée après le 1^{er} octobre 2002 demande
l'introduction d'un permis d'urbanisme (régularisation).

**Néanmoins, nous attirons votre attention sur le fait que cette
attestation confirme uniquement le statut urbanistique du
bien concerné et ne dispense pas son bénéficiaire de le
mettre, au besoin, en conformité par rapport aux autres
polices administratives (permis de location, sécurité,
incendie, hygiène,...).**

Nous vous prions d'agréer, Monsieur, l'assurance de notre parfaite
considération.

Pour le Directeur général,
Par délégation,
Le Chef de service,
J. GIOT

Pour le Bourgmestre,
Par délégation,
T. Auspert

Premier Echevin

D.A.U. - DEPARTEMENT DE L'AMENAGEMENT URBAIN

Service d'appui administratif

Cellule
Procédures préalables
Votre correspondante :
Mme Charlot
081/246.334

Urbanisme
Service Technique
Votre correspondant :
M. Graindorge
081/246.338

Références Dossier
DIV1865/2016

Mode d'envoi
Par envoi simple

Annexes

Hôtel de Ville
Aile A - 2^{ème} étage
Esplanade de l'Hôtel de Ville, n°1
5000 Namur

Accessible au public
du Lundi au Jeudi
de 8h00 à 12h00

Accueil général Urbanisme :
081/246.346 - 246.347

Fax :
081/246.590

Courriel :
urbanisme@ville.namur.be

Accueil général
Hôtel de Ville :
081/246.246
Internet :
www.ville.namur.be

 **Tutelle régionale**
Fonctionnaire délégué
SPW-DGO4-Namur
M. Marc TOURNAY
Place Léopold, n°3
5000 NAMUR
081/246.111

Note technique – Acte de base

L'an deux mille seize, le 13 janvier

Agissant à la requête de :

FAVOS S.A
Chaussée de Waterloo 1135
1180 UCCLE
TVA : BE 0433.710.655

Ayant pour mission de procéder à la division, en parties privatives et en parties communes, de l'immeuble désigné et décrit ci-après et sis :

Rue des Carmes, 44 à 5000 Namur

1. CADASTRE

Selon déclaration du client et/ou documents fournis : actuellement ou l'ayant été

Section - superficie : Namur, 1^o Division, Section C, N^o89 t3.

Revenu cadastral : N.C.

2. PLAN DE DIVISION

Les documents suivants ont été dressés sur base de plans d'architecte fournis par le client. Les plans ci-annexés sont fournis à titre schématique et illustratif, n'engageant pas la responsabilité de l'Expert. Il ne rentre pas dans la mission du géomètre de vérifier la régularité urbanistique de la configuration et de la division de l'immeuble. Aucune recherche urbanistique sur l'affectation des lots n'a été effectuée. L'acte de division est établi sous réserve de la vérification par le Notaire établissant l'acte de base, de la capacité juridique du demandeur à poser un tel acte, et sans aucun recours possible contre l'Expert.

3. DIVISION

La présente division a été effectuée en 3 lots de caves, 1 lot commercial et 4 lots privatifs, avec parties communes dont les descriptions suivent ;

A. DESCRIPTION DES PARTIES PRIVATIVES :

En sous-sol :

LOT CAVE 1

LOT CAVE 2

LOT CAVE 3

LOT 0 – Commerce

➤ En propriété privée et exclusive :

Un commerce comprenant :

Sous-sol :

Une pièce de sockage et quatre pièces en enfilade de cave.

Rez-de-chaussée:

Un hall d'entrée, deux pièces en enfilade contenant un water closed, deux pièces en enfilade de bureaux donnant sur une pièce de stockage contenant un water closed et une pièce de stockage.

Premier étage :

Deux pièces de sockage.

➤ En jouissance exclusive et privée :

Sous-sol:

Une cour arrière et son escalier d'accès au Rez-de-Chaussée.

Rez-de-chaussée:

Une cour arrière.

LOT 1 – Appartement 1

Un appartement comprenant :

➤ En propriété privée et exclusive :

Premier étage:

Un hall d'entrée, une buanderie, une chambre, un salon/salle à manger, une salle de bain, un water closed, une chambre et une cuisine.

➤ En jouissance exclusive et privée :

Premier étage:

Une terrasse arrière.

LOT 2 – Appartement 2

Un appartement comprenant :

➤ En propriété privative et exclusive :

Deuxième étage:

Un hall d'entrée, une buanderie, une chambre, un salon/salle à manger, une salle de bain, un water closed, une chambre et une cuisine.

➤ En jouissance exclusive et privative :

Deuxième étage:

Un balcon avant.

Deuxième étage:

Un balcon arrière.

LOT 3 – Appartement 3

Un appartement comprenant :

➤ En propriété privative et exclusive :

Troisième étage:

Un hall d'entrée, une cuisine, une chambre, un salon/salle à manger, une salle de bain et un water closed.

LOT 4 – Appartement 4

Un appartement comprenant :

➤ En propriété privative et exclusive :

Troisième étage:

Une cuisine et un escalier menant au quatrième étage.

Quatrième étage:

Le dégagement de l'escalier, une salle de bain, un salon/salle à manger et une chambre.

DESCRIPTION DES ELEMENTS PRIVATIFS

En principe, et sauf cas particuliers, sont parties privatives (*pour autant que ces éléments soient présent*)

- les revêtements superficiels des sols, des murs et des plafonds avec, éventuellement, les lambourdes, mais non les solivages qui sont parties communes;
- les cloisons intérieures, à l'exception de celles séparant deux lots ou un lot et une partie commune; la suppression ou la création de baies éventuelles de ou dans ces cloisons est toutefois soumise au respect des règles de l'art et de la sécurité des structures de l'immeuble, ainsi qu'au respect des réglementations urbanistiques en vigueur;
- les menuiseries intérieures, y compris les portes d'entrées;
- les fenêtres, les portes-fenêtres, les éclairages zénithaux, persiennes, volets, stores et jalousies et, d'une manière générale, toutes les ouvertures des locaux privatifs;
- les revêtements superficiels hors étanchéité des balcons, terrasses et loggias;
- les installations sanitaires, électriques de chaque lot, téléphoniques;
- le poste intérieur de l'interphone ou tout dispositif intérieur d'ouverture à distance de la porte d'entrée de l'immeuble, jusqu'à la boîte de dérivation;
- les branchements de télévision ou au réseau câblé, jusqu'à la boîte de dérivation;
- les installations individuelles de chauffage et de production d'eau chaude; et
- en général, tout ce qui est inclus à l'intérieur des locaux.



B. DESCRIPTION DES PARTIES COMMUNES :

➤ Description des locaux et dégagements communs, ils comprendront :

1) Au niveau du sous-sol:

- La cage d'escalier montante jusqu'au rez-de-chaussée et son palier ;
- Les dégagements d'accès aux caves privatives ;
- Le local chaudière ;
- Le local de la cuve à mazout ;
- La pièce des compteurs de gaz
- Les gaines techniques éventuelle;
- La cour arrière, à jouissance exclusive et privative au LOT 0 ;

2) Au niveau du rez-de-chaussée:

- Le hall d'entrée ;
- La cage d'escalier montante jusqu'au premier étage, son palier intermédiaire ainsi que le palier du premier étage;
- La volée d'escaliers venant du Sous-sol et son dégagement ;
- Les gaines techniques éventuelle ;
- La cour arrière, à jouissance exclusive et privative au LOT 0.

3) Au niveau du premier étage:

- La cage d'escalier montante jusqu'au deuxième étage, son palier intermédiaire ainsi que le palier du deuxième étage;
- Les gaines techniques éventuelle ;
- La plat de forme ;
- La terrasse arrière, à jouissance exclusive et privative au LOT 1.

4) Au niveau du deuxième étage:

- La cage d'escalier montante jusqu'au troisième étage, son palier intermédiaire ainsi que le palier du troisième étage;
- Les gaines techniques éventuelle ;
- Le balcon avant, à jouissance exclusive et privative au LOT 2.
- Le balcon arrière, à jouissance exclusive et privative au LOT 2.

5) Au niveau du troisième étage:

- Le dégagement de la cage d'escalier venant du deuxième étage ;
- Le dégagement d'accès aux appartements ;
- Les gaines techniques éventuelle ;

6) Au niveau du quatrième étage:

- Les gaines techniques éventuelle.

7) D'une manière générale (pour autant que ces éléments soient présents) :

- Est présumé commun pour tous les lots : le terrain, y compris le sol des parties construites, des allées, des terrasses et des jardins, même lorsque ceux-ci sont à jouissance privative;
- les clôtures, tant sur le voie publique que du côté des voisins, dans la mesure où elles appartiennent à la propriété;
- les voies d'accès et de circulation dans l'immeuble avec leur éclairage;
- les fondations, le gros œuvre (mur de façade, pignons, murs de refends et gros porteurs, planchers à l'exclusion du revêtement des sols, couvertures de l'immeuble, terrasses accessibles ou non, mitoyennetés et, d'une manière générale, tout ce qui forme l'ossature de bâtiment);
- les ornements extérieurs des façades des bâtiments, y compris les terrasses (dans leur partie gros œuvre, à l'exception des revêtements), les balustrades, les appuis de fenêtres et balcons, à l'exception des fenêtres elles-mêmes, persiennes, volets, stores et jalousies qui sont des parties privatives;
- les vestibules et couloirs d'entrée, les cages d'escaliers, les escaliers et les paliers;
- les emplacements de compteurs et de branchement d'égouts et, généralement, tous les appareils et éléments d'équipement au service de l'immeuble;
- toutes les canalisations, colonnes et conduites montantes ou descendantes et de distribution, notamment celles d'eau, de gaz et d'électricité, de chauffage, les tuyaux de chute, d'écoulement des eaux pluviales et usées, sauf les parties des canalisations ou conduites affectées à l'usage exclusif et particulier de chaque copropriétaire, se trouvant à l'intérieur des parties privatives, à partir de la soudure ou du raccord et jusqu'au branchement particulier, les robinets d'arrêt restant parties communes;
- les tuyaux du tout-à-l'égout, les tuyaux et les branchements d'égout, les tuyaux de chute des WC (non-compris les pipes de raccordement des appareils de WC aux chutes), et les gaines techniques, d'aération, de ventilation, les aéras, ainsi que leur coffres;
- la chaufferie et les appareils de chauffage et leur compteurs individuels lorsqu'ils existent, y compris ceux situés à l'intérieur des parties privatives ou des parties communes, lorsque le chauffage est collectif;
- les conduits principaux et secondaires d'évacuation des fumées, ainsi que leurs maçonneries;
- les conduites et installations de ventilation à l'exclusion des grilles comprises à l'intérieur des lots;



C. NOTES DES CONDITIONS PARTICULIERES

- 1) Les acquéreurs successifs seront subrogés aux droits et obligations des vendeurs et aucune recherche sur les limites juridiques mitoyennes n'a été effectuée;
- 2) En aucun cas, la structure de la toiture du bâtiment ne pourra être modifiée sauf acceptation par la copropriété, au 3/4 des voix, et sous réserve de permis d'urbanisme qui serait accordé par les autorités compétentes.
- 3) Les frais éventuels de raccordement des compteurs sont à charge équivalente de chaque lot impliqué.
- 4) Chaque propriétaire a l'obligation d'entretenir le revêtement et l'écoulement des eaux des balcons/terrasses, de façon à permettre un écoulement normal.
Tout dommage subi par la copropriété ou intervention rendue nécessaire du fait d'un défaut d'entretien sera imputable au copropriétaire du balcon/terrasse concerné.
De même, les frais des travaux et réparations effectués à ces balcons/terrasses et à leurs garde-corps et balustrades, réglés par la copropriété, devront être remboursés par le propriétaire concerné.
Le propriétaire d'un balcon/terrasse n'a pas pour autant le droit de construire ni le droit de le couvrir, sauf moyennant obtention préalable des autorisations urbanistiques requises.
Le droit de propriété du balcon/terrasse ne peut être séparé du lot privatif auquel il appartient.
Les recouvrements éventuels des balcons/terrasses des lots auxquels ils appartiennent, sont sous la responsabilité des acquéreurs respectifs de ces Lots, ainsi que toute réparation et entretien de ces éléments (carrelage, caillebotis, etc ...).

D. CHAUFFAGE

L'immeuble possède un système de chauffage central au mazout.

E. SERVITUDES

- Toutes servitudes en matière de copropriété. - Voir titre de propriété.



F. TABLEAU DES QUOTES-PARTS GENERALE EN MILLIEME

Chacune des parties privatives décrites ci-avant comportera en copropriété et indivision forcée une quote-part en millièmes, telle qu'elle sera déterminée ci-après dans le terrain et les éléments des parties communes du bâtiment :

N° de lot	Niveau / Descriptifs	SURFACES							Conversion millièmes GENERALE	
		S.E.M. (Brutes)	S.N.S (Nettes)	S.N.S. (Nettes)				Jouissance		
		TOTAL	TOTAL	Principales	Accessoires	Résiduelles	Services	partie commune		
		m ²	m ²	m ²	m ²	m ²	m ²	m ²		
Cave 1	Sous-sol : Cave	4,39 m ²	3,72 m ²		3,72 m ²					
	TOTAL CAVE 1 :	4,39 m²	3,72 m²	0,00 m²	3,72 m²	0,00 m²	0,00 m²	0,00 m²		3
Cave 2	Sous-sol : Cave	7,45 m ²	6,38 m ²		6,38 m ²					
	TOTAL CAVE 2 :	7,45 m²	6,38 m²	0,00 m²	6,38 m²	0,00 m²	0,00 m²	0,00 m²		4
Cave 3	Sous-sol : Cave	11,24 m ²	9,03 m ²		9,03 m ²					
	TOTAL CAVE 3 :	11,24 m²	9,03 m²	0,00 m²	9,03 m²	0,00 m²	0,00 m²	0,00 m²		6
Lot 0	Sous-sol : Commerce (Caves)	126,85 m ²	99,19 m ²	22,26 m ²	76,93 m ²					
Lot 0	Sous-sol : Commerce (Cour arrière)	9,49 m ²	9,09 m ²					9,09 m ²		
Lot 0	Rez-de-chaussée : Commerce	161,06 m ²	135,92 m ²	135,21 m ²		0,71 m ²				
Lot 0	Rez-de-chaussée : Commerce (Cour arrière)	50,63 m ²	48,35 m ²					2,51 m ²		
Lot 0	Premier étage : Commerce (Comble bat arrière)	37,23 m ²	32,52 m ²				32,52 m ²			
	TOTAL LOT 0 :	325,14 m²	267,63 m²	157,47 m²	76,93 m²	33,23 m²	2,51 m²	54,93 m²		401
Lot 1	Premier étage : Appartement 1	117,87 m ²	96,83 m ²	96,83 m ²						
Lot 1	Premier étage : Appartement 1 (Terrasse)	20,41 m ²	17,14 m ²					17,14 m ²		
	TOTAL LOT 1 :	117,87 m²	96,83 m²	96,83 m²	0,00 m²	0,00 m²	0,00 m²	17,14 m²		191
Lot 2	Deuxième étage : Appartement 2	114,50 m ²	95,38 m ²	95,38 m ²						
Lot 2	Deuxième étage : Appartement 2 (Balcon avant)	3,58 m ²	2,45 m ²					2,45 m ²		
Lot 2	Deuxième étage : Appartement 2 (Balcon arrière)	3,91 m ²	3,34 m ²					3,34 m ²		
	TOTAL LOT 2 :	114,50 m²	95,38 m²	95,38 m²	0,00 m²	0,00 m²	0,00 m²	5,79 m²		184
Lot 3	Troisième étage : Appartement 3	69,66 m ²	58,55 m ²	58,55 m ²						
	TOTAL LOT 3 :	69,66 m²	58,55 m²	58,55 m²	0,00 m²	0,00 m²	0,00 m²	0,00 m²		111
Lot 4	Troisième étage : Appartement 4	26,32 m ²	21,81 m ²	12,04 m ²	2,87 m ²	6,56 m ²	0,34 m ²			
Lot 4	Quatrième étage : Appartement 4	58,18 m ²	50,46 m ²	22,95 m ²		26,22 m ²	1,29 m ²			
	TOTAL LOT 4 :	84,50 m²	72,27 m²	34,99 m²	2,87 m²	32,78 m²	1,63 m²	0,00 m²		100
	TOTAL :	734,75 m²	609,79 m²	443,22 m²	98,93 m²	66,01 m²	4,14 m²	77,86 m²		1.000

Remarque : toutes les surfaces reprises dans le tableau sont établies dans un but interne et comparatif entre chaque lot. Celles-ci ont été calculées sur base des plans d'architecte reçus et sont établies à titre purement indicatif et sans aucune reconnaissance préjudiciable contre le géomètre-expert.

BUREAU WOLF
Alexis Wolf
 rue Vanderkindere 467
 B-1180 Bruxelles
 Tél. 02 346 67 99
 info@bureauwolf.be

E. MOTIVATION DE L'EXPERT SUR LA DETERMINATION DES QUOTES-PARTS.

1. Les quotes-parts tiennent compte de la **valeur respectives** de chaque lot en fonction des surfaces nettes au sol (S.N.S), de leur affectation et de leur situation.
2. Les S.N.S. sont les SIM (surface intra muros) définies dans le code de mesurage des surfaces applicable aux immeubles bâtis élaboré conjointement par la commission européenne, l'Ordre des géomètres-experts français,
- *La S.N.S. d'une entité est la somme des surfaces des différentes locaux mesurées entre les faces intérieures des murs des espaces privatifs, en excluant les éléments de constructions, les cloisons fixes, les gaines techniques et les cheminées.*
3. On détermine des coefficients de pondération pour chaque sous-entité ou groupe de sous-entités suivant son affectation et sa situation.

Exemples* :

- Terrasse, plate-forme et balcon :	coeff. :	0,15 à 0,35
- Garage :		0,40 à 0,60
- Cave :		0,30 à 0,50
- Grenier :		0,20 à 0,60
- Jouissance (jardin ou cour) :		0,05 à 0,20

* données à titre indicatif

4. La surface pondérée d'une entité est obtenue en additionnant les produits des surfaces de chaque sous-entité par le coefficient défini au point 3.
5. La quote-part d'une entité est le quotient obtenu en divisant la somme des surfaces pondérées d'une entité par la somme des surfaces pondérées de toutes les entités de l'immeuble.
6. Il a été décidé d'instaurer 1.000 quotes-parts pour l'ensemble de la copropriété.
7. Les plans joints reprennent la configuration des lieux reprise sur base des plans d'architecte fournis par le client, en mentionnant les limites des zones privatives et communes. La limite entre les parties communes et privatives est fixée à l'axe des parois qui les séparent.

F. PLANS

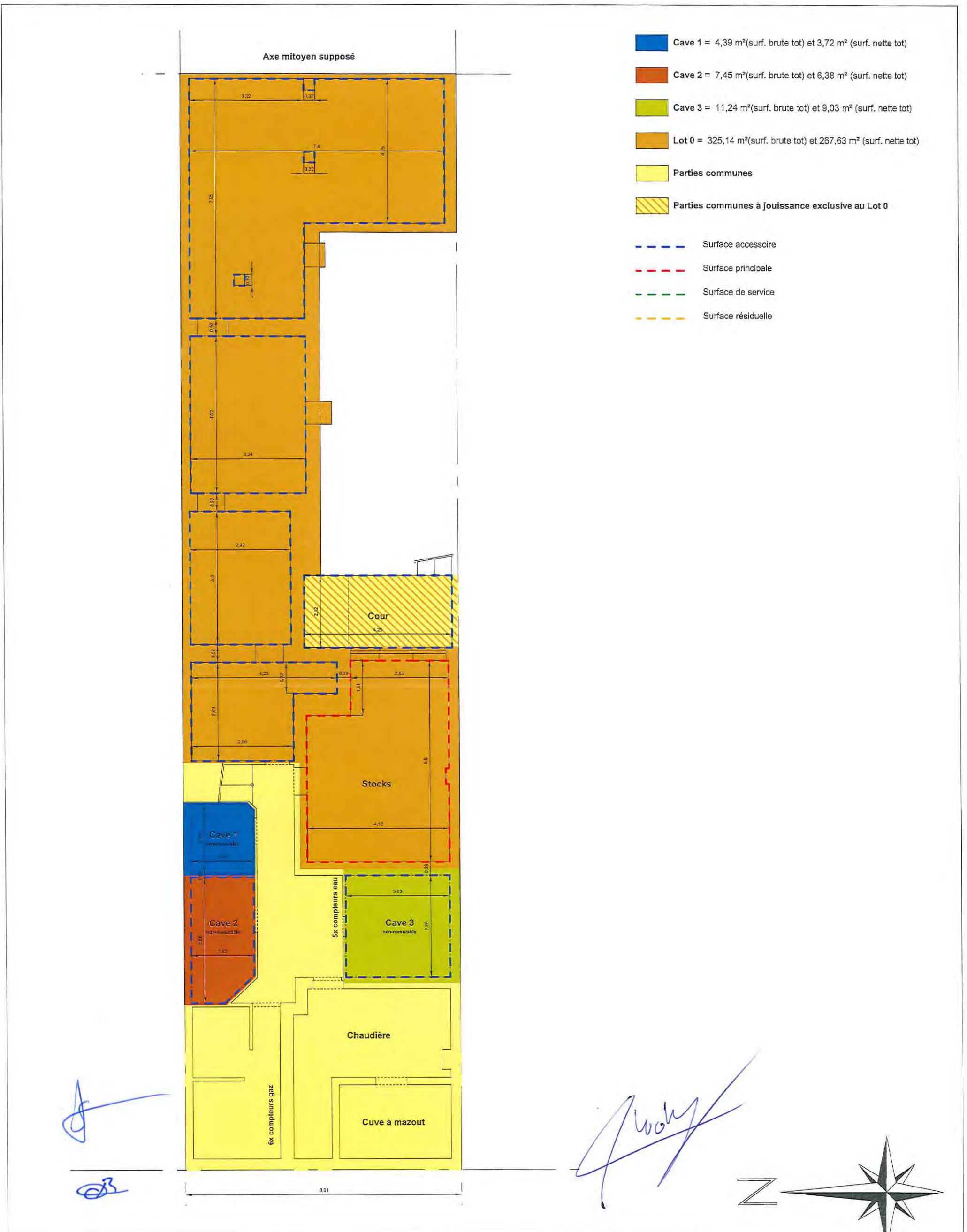
Les plans ci-dessous sont fournis à titre schématique et illustratif, n'engageant pas la responsabilité de l'Expert.

* * *

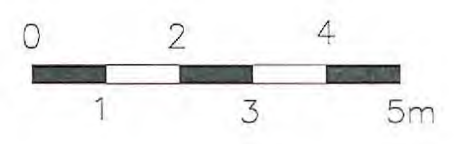
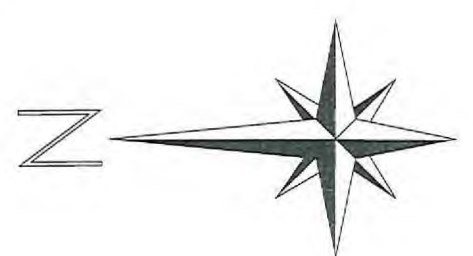
Ma mission étant terminée, j'ai clos et signé la présente note technique d'acte de base et de division d'immeuble, pour servir et valoir ce que de droit à la date que dessus.

Note dressée le 13/01/2016 par :

Alexis WOLF
Géomètre – Expert
Rue Vanderkindere, 467
B- 1180 BRUXELLES
Tél : 02/346.67.99 – fax : 02/344.59.95

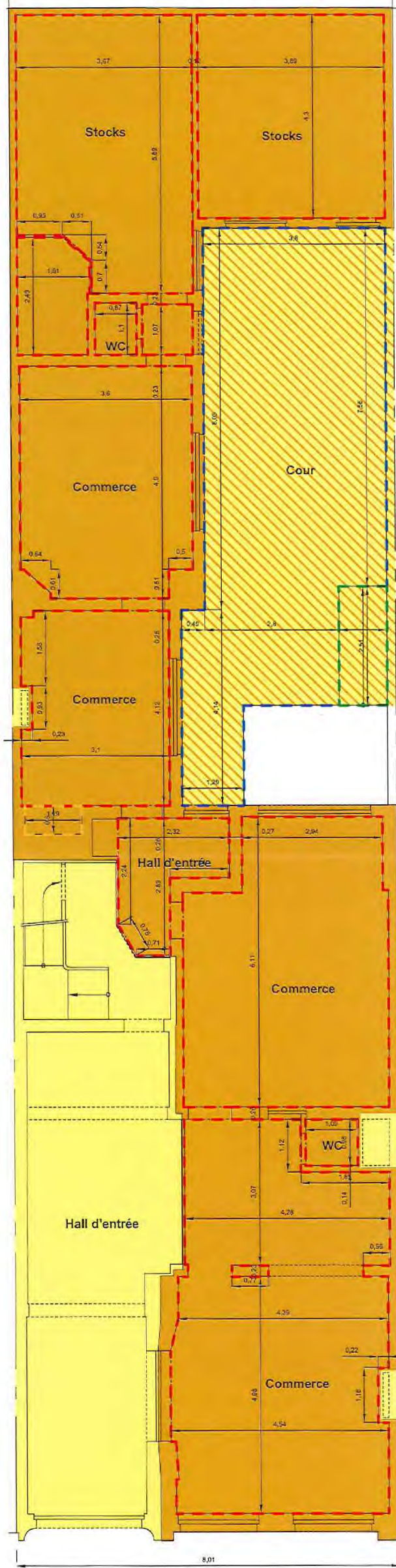


Date: 13/01/2016	COMMUNE DE NAMUR 1 ^{ème} Division / Section C / n°89 t3 Rue des Carmes, 44			Bureau WOLF rue Vanderkindere, 467 - B1180 Bruxelles Tél: 02/346.67.99 fax: 02/344.59.95 Gsm: 0475/85.91.59 email: info@bureauwolf.be
Echelle: 1/100 (A3)	Ref dossier 15.82	Niveau: Sous-sol	Dess.: PAL	



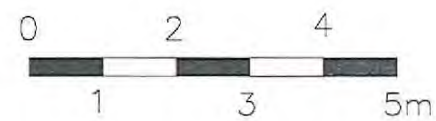
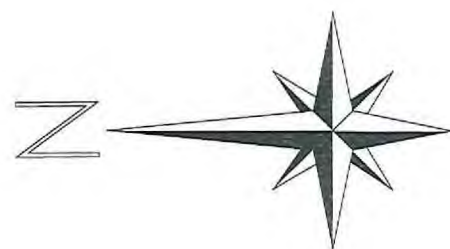
Axe mitoyen supposé

- Lot 0 = 325,14 m²(surf. brute tot) et 267,63 m² (surf. nette tot)
- Parties communes
- Parties communes à jouissance exclusive au Lot 0
- Surface accessoire
- Surface principale
- Surface de service
- Surface résiduelle



[Handwritten signature]

[Handwritten signature]

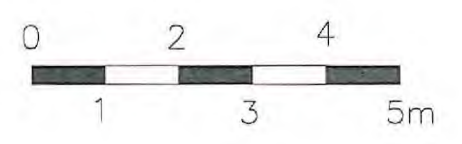
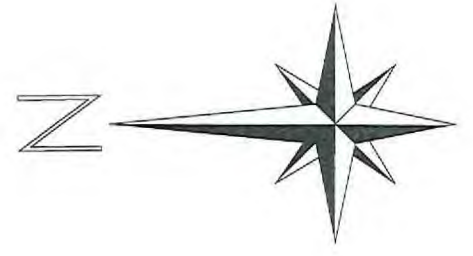


Date: 13/01/2016	COMMUNE DE NAMUR 1 ^{ème} Division / Section C / n°89 t3 Rue des Carmes, 44			Bureau WOLF rue Vanderkindere, 467 - B1180 Bruxelles Tél: 02/346.67.99 fax: 02/344.59.95 Gsm: 0475/85.91.59 email: info@bureauwolf.be
Echelle: 1/100 (A3)	Ref dossier 15.82	Niveau: Rez-de-Chaussée	Dess.: PAL	



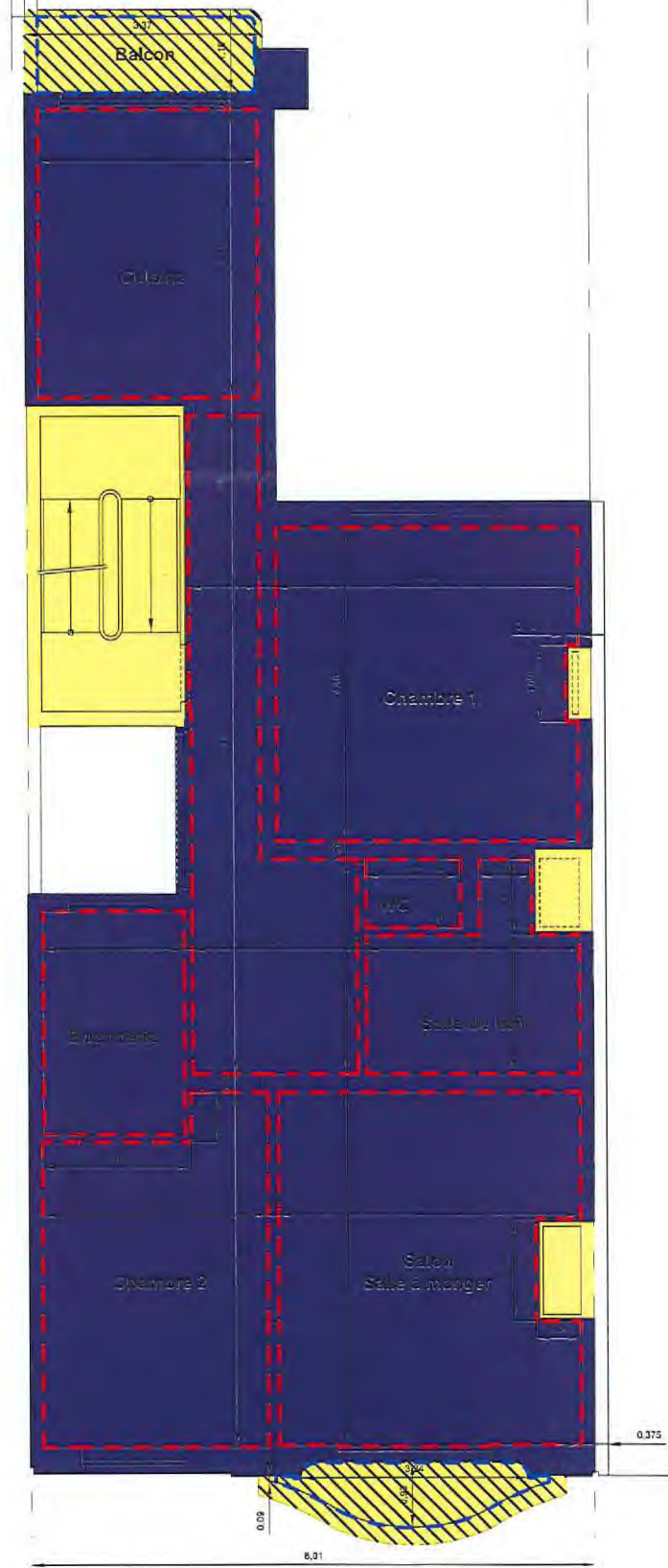
Handwritten initials in blue ink.

Handwritten signature in blue ink.

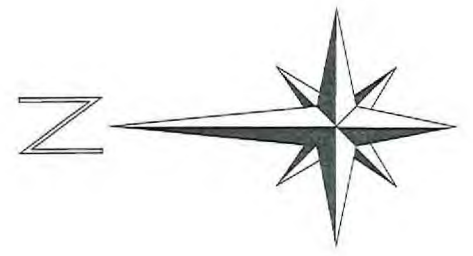


Date: 13/01/2016	COMMUNE DE NAMUR 1 ^{ème} Division / Section C / n°89 t3 Rue des Carmes, 44		Bureau WOLF rue Vanderkindere, 467 - B1180 Bruxelles Tél: 02/346.67.99 fax: 02/344.59.95 Gsm: 0475/85.91.59 email: info@bureauwolf.be	
Echelle: 1/100 (A3)	Ref dossier 15.82	Niveau: Premier étage	Dess.: PAL	

- Lot 2 = 114,50 m²(surf. brute tot) et 95,38 m² (surf. nette tot)
- Parties communes à jouissance exclusive au Lot 2
- Parties communes
- Surface accessoire
- Surface principale
- Surface de service
- Surface résiduelle

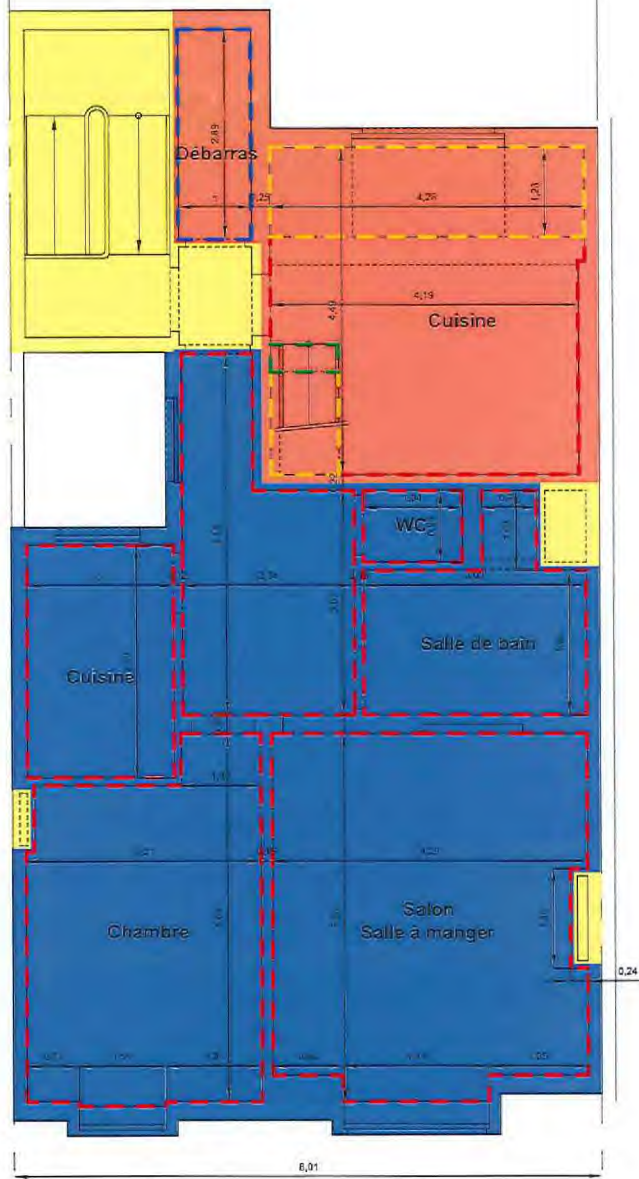


Wolf



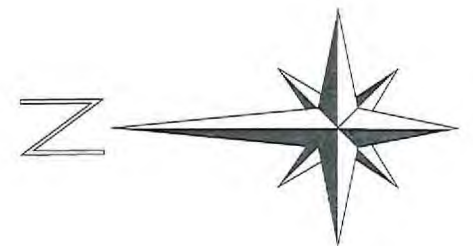
Date: 13/01/2016	COMMUNE DE NAMUR 1 ^{ère} Division / Section C / n°89 t3 Rue des Carmes, 44			Bureau WOLF rue Vanderkindere, 467 - B1180 Bruxelles Tél: 02/346.67.99 fax: 02/344.59.95 Gsm: 0475/85.91.59 email: info@bureauwolf.be
Echelle: 1/100 (A3)	Ref dossier 15.82	Niveau: Deuxième étage	Dess.: PAL	

- Lot 3 = 69,66 m²(surf. brute tot) et 58,55 m² (surf. nette tot)
- Lot 4 = 84,50 m²(surf. brute tot) et 72,27 m² (surf. nette tot)
- Parties communes
- Surface accessoire
- Surface principale
- Surface de service
- Surface résiduelle



[Handwritten signature]

[Handwritten signature]

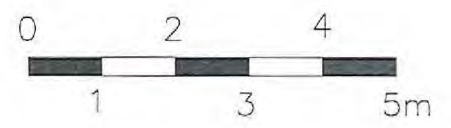
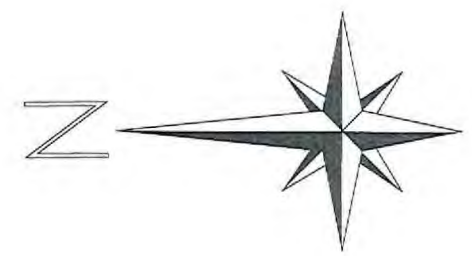


Date: 13/01/2016	COMMUNE DE NAMUR 1 ^{ère} Division / Section C / n°89 t3 Rue des Carmes, 44			Bureau WOLF rue Vanderkindere, 467 - B1180 Bruxelles Tél: 02/346.67.99 fax: 02/344.59.95 Gsm: 0475/85.91.59 email: info@bureauwolf.be
Echelle: 1/100 (A3)	Ref dossier 15.82	Niveau: Troisième étage	Dess.: PAL	

- Lot 4 = 84,50 m²(surf. brute tot) et 72,27 m² (surf. nette tot)
- Parties communes
- Surface accessoire
- Surface principale
- Surface de service
- Surface résiduelle

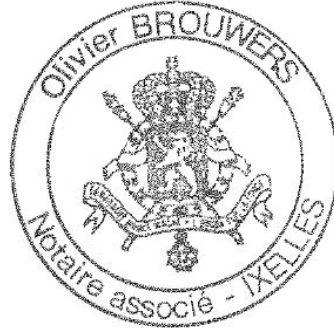


Wolff



Date: 13/01/2016	COMMUNE DE NAMUR 1 ^{ème} Division / Section C / n°89 t3 Rue des Carmes, 44			Bureau WOLF rue Vanderkindere, 467 - B1180 Bruxelles Tél: 02/346.67.99 fax: 02/344.59.95 Gsm: 0475/85.91.59 email: info@bureauwolf.be
Echelle: 1/100 (A3)	Ref dossier 15.82	Niveau: Quatrième étage	Dess.: PAL	

- POUR EXPEDITION CONFORME -



Pour l'acte avec n° de répertoire 20162365, passé le 9 juin 2016

FORMALITÉS DE L'ENREGISTREMENT

Enregistré 51 rôles, 0 renvois,
au Bureau de l'Enregistrement Actes Authentiques Namur le 16 juin 2016
Référence 5 Volume 0 Folio 0 Case 10056.
Droits perçus: cinquante euros (€ 50,00).
Le receveur

ANNEXE

Enregistré 10 rôles, 0 renvois,
au Bureau de l'Enregistrement Actes Authentiques Namur le 20 juin 2016
Référence 6 Volume 0 Folio 100 Case 2892.
Droits perçus: cent euros (€ 100,00).
Le receveur

FORMALITÉS HYPOTHÉCAIRES

Transcription à la Conservation des hypothèques Namur le 20 juin 2016
Réf. 45-T-20/06/2016-07650.
Montant: huit cent dix-huit euros quarante-cinq cents (€ 818,45)
Le conservateur des hypothèques