



Certificat de Performance Énergétique (PEB) Bâtiment résidentiel existant

Numéro : 20241110002210
Établi le : 10/11/2024
Validité maximale : 10/11/2034



Logement certifié

Rue : Rue de Coquiane n° : 11

CP : 7850 Localité : Petit-Enghien

Certifié comme : **Maison unifamiliale**

Date de construction : Inconnue

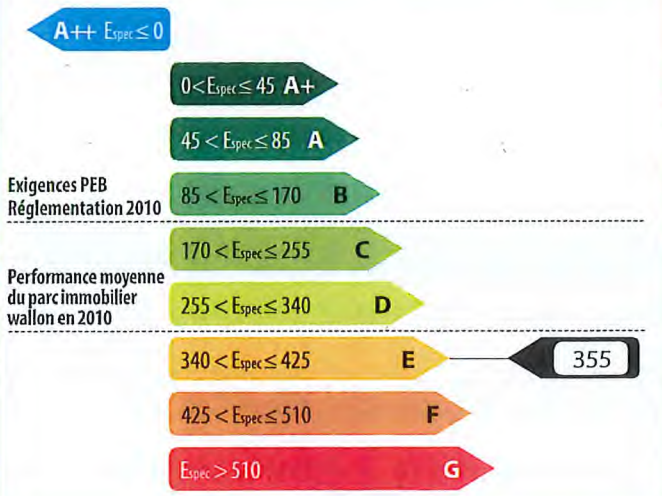


Performance énergétique

La consommation théorique totale d'énergie primaire de ce logement est de107 081 kWh/an

Surface de plancher chauffé :302 m²

Consommation spécifique d'énergie primaire : 355 kWh/m².an



Indicateurs spécifiques

Besoins en chaleur du logement



Performance des installations de chauffage



Performance des installations d'eau chaude sanitaire



Système de ventilation



Utilisation d'énergies renouvelables



Certificateur agréé n° CERTIF-P3-02900

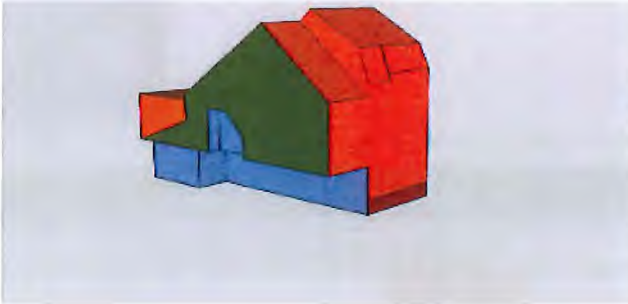
Je déclare que toutes les données reprises dans ce certificat sont conformes au protocole de collecte de données relatif à la certification PEB en vigueur en Wallonie. Version du protocole 02-sept.-2024. Version du logiciel de calcul 4.0.5.

Le certificat PEB fournit des informations sur la performance énergétique d'une unité PEB et indique les mesures générales d'améliorations qui peuvent y être apportées. Il est établi par un certificateur agréé, sur base des informations et données récoltées lors de la visite du bâtiment.

Ce document est obligatoire en cas de vente & location. Il doit être disponible dès la mise en vente ou en location et, en cas de publicité, certains de ses indicateurs (classe énergétique, consommation théorique totale, consommation spécifique d'énergie primaire) devront y être mentionnés. Le certificat PEB doit être communiqué au candidat acquéreur ou locataire avant signature de la convention, qui mentionnera cette formalité.

Pour de plus amples informations, consultez le Guichet de l'énergie de votre région ou le site portail de l'énergie energie.wallonie.be

Volume protégé



Le volume protégé d'un logement reprend tous les espaces du logement que l'on souhaite protéger des déperditions thermiques que ce soit vers l'extérieur, vers le sol ou encore des espaces non chauffés (cave, annexe, bâtiment mitoyen...). Il comprend au moins tous les locaux chauffés. Lorsqu'une paroi dispose d'un isolant thermique, elle délimite souvent le volume protégé.

Le volume protégé est déterminé conformément au protocole de collecte des données défini par l'Administration.

Description par le certificateur

Le volume protégé ne reprend pas le garage et la cave.

Le volume protégé de ce logement est de **1 033 m³**

Surface de plancher chauffée

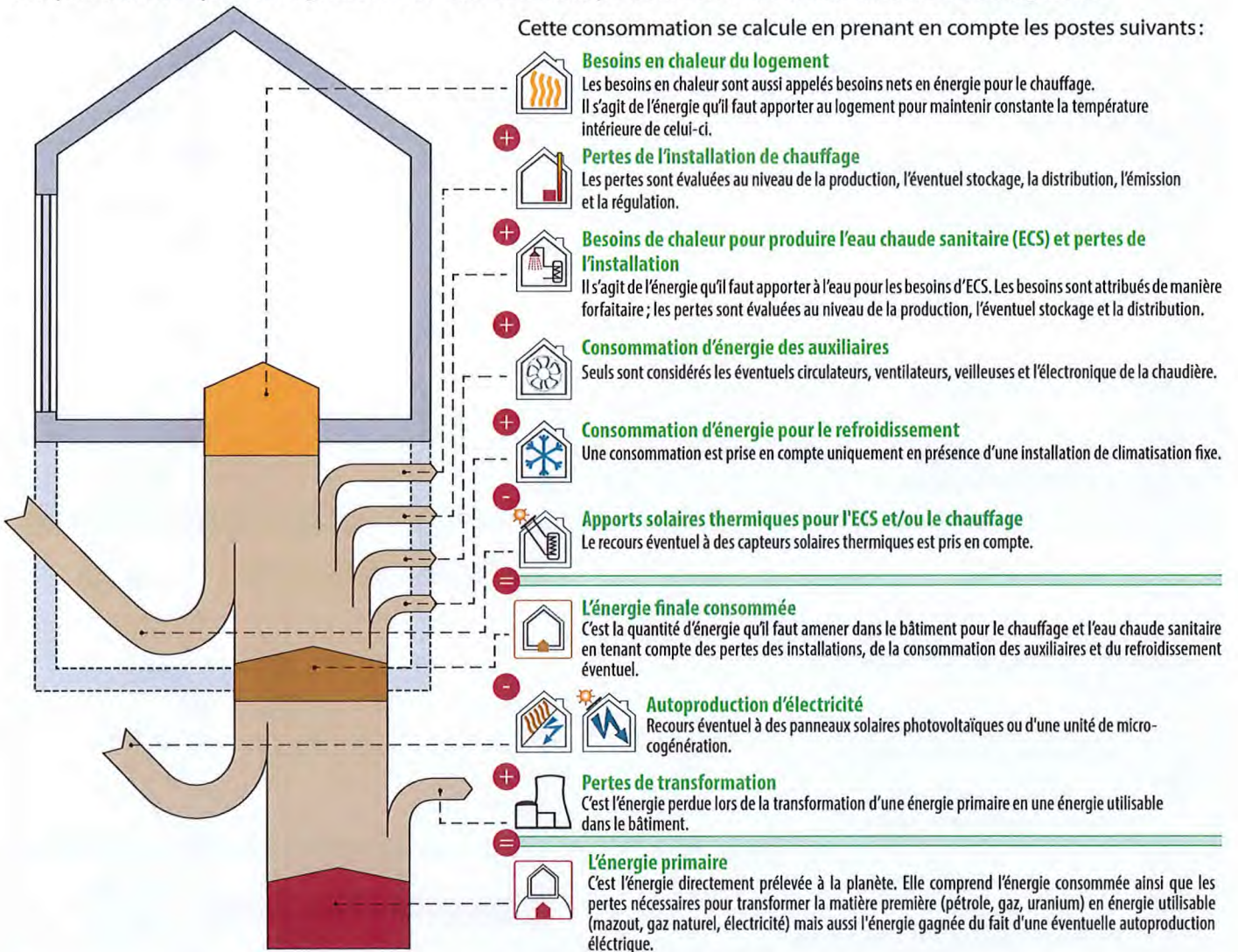
Il s'agit de la somme des surfaces de plancher de chaque niveau du logement situé dans le volume protégé. Les mesures se font en prenant les dimensions extérieures (c'est-à-dire épaisseur des murs comprise). Seules sont comptabilisées les surfaces présentant une hauteur sous plafond de minimum 150 cm. Cette surface est utilisée pour définir la consommation spécifique d'énergie primaire du logement (exprimée en kWh/m².an) et les émissions spécifiques de CO₂ (exprimées en kg/m².an).

La surface de plancher chauffée de ce logement est de **302 m²**

Méthode de calcul de la performance énergétique

Conditions standardisées - La performance énergétique du logement est évaluée à partir de la consommation totale en énergie primaire. Elle est établie pour des conditions standardisées d'utilisation, notamment tout le volume protégé est maintenu à 18° C pendant la période de chauffe, jour et nuit, sur une année climatique type. Ces conditions sont appliquées à tous les logements faisant l'objet d'un certificat PEB. Ainsi, seules les caractéristiques techniques du logement vont influencer sa consommation et non le style de vie des occupants. Il s'agit donc d'une consommation d'énergie théorique en énergie primaire; elle permet de comparer les logements entre eux. Le résultat peut différer de la consommation réelle du logement.

Cette consommation se calcule en prenant en compte les postes suivants:



L'électricité: une énergie qui pèse lourd sur la performance énergétique du logement.

Pour 1kWh consommé dans un logement, il faut 2,5 kWh d'énergie dans une centrale électrique. Les pertes de transformation sont donc importantes, elles s'élèvent à 1,5 kWh.

EXEMPLE D'UNE INSTALLATION DE CHAUFFAGE ÉLECTRIQUE

Consommation finale en chauffage	+	10 000 kWh
Pertes de transformation	=	15 000 kWh
Consommation en énergie primaire		25 000 kWh

À l'inverse, en cas d'auto-production d'électricité (via panneaux photovoltaïques ou cogénération), la quantité d'énergie gagnée est aussi multipliée par 2,5; il s'agit alors de pertes évitées au niveau des centrales électriques.

EXEMPLE D'UNE INSTALLATION PHOTOVOLTAÏQUE

Panneaux photovoltaïques	-	1 000 kWh
Pertes de transformation évitées	+	1 500 kWh
Économie en énergie primaire		- 2 500 kWh

Actuellement, les autres énergies (gaz, mazout, bois...) ne sont pas impactées par des pertes de transformation.



Certificat de Performance Énergétique (PEB)
Bâtiment résidentiel existant

Numéro : 20241110002210
Établi le : 10/11/2024
Validité maximale : 10/11/2034



Évaluation de la performance énergétique

La consommation totale d'énergie primaire du logement est la somme de tous les postes repris dans le tableau ci-dessous. En divisant ce total par la surface de plancher chauffée, la consommation spécifique d'énergie primaire, *Espec*, est obtenue. C'est sur cette valeur *Espec* que le label de performance du logement est donné.

		kWh/an
	Besoins en chaleur du logement	66 618
	Pertes de l'installation de chauffage	29 870
	Besoins de chaleur pour produire l'eau chaude sanitaire (ECS) et pertes de l'installation	3 566
	Consommation d'énergie des auxiliaires	671
	Consommation d'énergie pour le refroidissement	0
	Apports solaires thermiques pour l'ECS et/ou le chauffage	0
		=
	Consommation finale	100 725
	Autoproduction d'électricité	0
	Pertes de transformation des postes ci-dessus consommant de l'électricité	6 356
	Pertes de transformation évitées grâce à l'autoproduction d'électricité	0
		=
	Consommation annuelle d'énergie primaire du logement Elle est le résultat du cumul des postes ci-dessus	107 081 kWh/an
	Surface de plancher chauffée	302 m²
		=
	Consommation spécifique d'énergie primaire du logement (<i>Espec</i>) Elle est obtenue en divisant la consommation annuelle par la surface de plancher chauffée. Cette valeur permet une comparaison entre logements indépendamment de leur taille.	355 kWh/m².an
Ce logement obtient une classe E		






La consommation spécifique de ce logement est environ 2,1 fois supérieure à la consommation spécifique maximale autorisée si l'on construisait un logement neuf similaire à celui-ci en respectant au plus juste la réglementation PEB de 2010.

Preuves acceptables

Le présent certificat est basé sur un grand nombre de caractéristiques du logement, que le certificateur doit relever en toute indépendance et selon les modalités définies par le protocole de collecte des données.

- Certaines données nécessitent un constat visuel ou un test; c'est pourquoi le certificateur doit avoir accès à l'ensemble du logement certifié. Il s'agira essentiellement des caractéristiques géométriques du logement, de certaines données propres à l'isolation et des données liées aux systèmes.
- D'autres données peuvent être obtenues également ou exclusivement grâce à des documents bien précis. Ces documents sont nommés «preuves acceptables» et doivent être communiqués au certificateur par le demandeur; c'est pourquoi le certificateur doit lui fournir un écrit reprenant la liste exhaustive des preuves acceptables, au moins 5 jours avant d'effectuer les relevés dans le bâtiment, pour autant que la date de la commande le permette. Elles concernent, par exemple, les caractéristiques thermiques des isolants, des données techniques relatives à certaines installations telles que le type et la date de fabrication d'une chaudière ou la puissance crête d'une installation photovoltaïque.

À défaut de constat visuel, de test et/ou de preuve acceptable, la procédure de certification des bâtiments résidentiels existants utilise des valeurs par défaut. Celles-ci sont généralement pénalisantes. Dans certains cas, il est donc possible que le poste décrit ne soit pas nécessairement mauvais mais que, tout simplement, il n'a pas été possible de vérifier qu'il était bon!

Postes	Preuves acceptables prises en compte par le certificateur	Références et descriptifs
 Isolation thermique	Dossier de photos localisables	Photos certificateur
 Étanchéité à l'air	Pas de preuve	
 Ventilation	Pas de preuve	
 Chauffage	Dossier de photos localisables	Photos certificateur
 Eau chaude sanitaire	Pas de preuve	

Descriptions et recommandations -1-

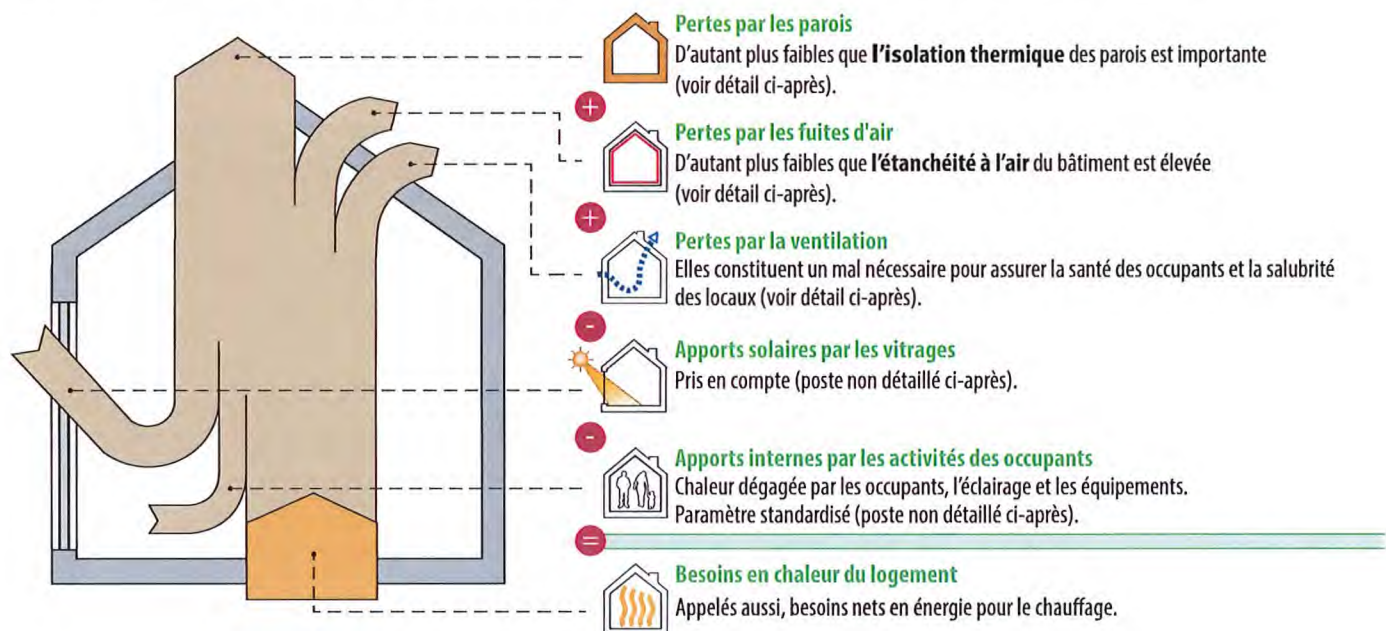
Cette partie présente une description des principaux postes pris en compte dans l'évaluation de la performance énergétique du logement. Sont également présentées les principales recommandations pour améliorer la situation existante.



221
 kWh/m².an

Besoins nets en énergie (BNE)
 par m² de plancher chauffé et par an

Ces besoins sont les apports de chaleur à fournir par le chauffage pour maintenir constante la température intérieure du logement. Ils dépendent des pertes par les parois selon leur niveau d'isolation thermique, des pertes par manque d'étanchéité à l'air, des pertes par la ventilation mais aussi des apports solaires et des apports internes.



Pertes par les parois		<i>Les surfaces renseignées sont mesurées suivant le protocole de collecte des données défini par l'Administration.</i>	
Type	Dénomination	Surface	Justification
①	Parois présentant un très bon niveau d'isolation		La performance thermique des parois est comparable aux exigences de la réglementation PEB 2014.
		AUCUNE	
②	Parois avec un bon niveau d'isolation		La performance thermique des parois est comparable aux exigences de la réglementation PEB 2010.
		AUCUNE	




suite →

Descriptions et recommandations -2-



Pertes par les parois - suite

Les surfaces renseignées sont mesurées suivant le protocole de collecte des données défini par l'Administration.

Type	Dénomination	Surface	Justification	
③ Parois avec isolation insuffisante ou d'épaisseur inconnue				
Recommandations : isolation à renforcer (si nécessaire après avoir vérifié le niveau d'isolation existant).				
	T1	Toiture inclinée principal	64,8 m ²	Polyuréthane (PUR/PIR), 3 cm
	T2	Toiture inclinée principal avant	11,3 m ²	Laine minérale (MW), 10 cm
	T3	Toiture inclinée annexe	51,5 m ²	Polystyrène extrudé (XPS), 4 cm
	M6	Façade arrière terrasse	7,2 m ²	Polyuréthane (PUR/PIR), 4 cm
	F3	Porte d'entrée	2,2 m ²	Panneau isolé non métallique Aucun châssis
	F4	Châssis PVC DV	10,9 m ²	Double vitrage haut rendement - ($U_g = 1,7$ W/m ² .K) Châssis PVC
	F5	Châssis PVC DV "-"	17,2 m ²	Double vitrage ordinaire - ($U_g = 3,1$ W/m ² .K) Châssis PVC
	F6	Porte arrière	2,3 m ²	Double vitrage ordinaire - ($U_g = 3,1$ W/m ² .K) Panneau isolé non métallique Châssis PVC
	F8	Porte WC	1,6 m ²	Double vitrage ordinaire - ($U_g = 3,1$ W/m ² .K) Panneau isolé non métallique Châssis PVC
	F9	Velux	0,6 m ²	Double vitrage haut rendement - ($U_g = 1,7$ W/m ² .K) Châssis bois




suite →

Descriptions et recommandations -3-



Pertes par les parois - suite

Les surfaces renseignées sont mesurées suivant le protocole de collecte des données défini par l'Administration.

Type	Dénomination	Surface	Justification
④ Parois sans isolation Recommandations : à isoler.			
	M8	Murs vers garage	53,6 m ²
	M9	Mur accès garage 12	7,4 m ²
	M10	Mur accès garage 34	2,6 m ²
	M11	Mur accès cave bois	3,6 m ²
	M12	Mur accès cave 22	3,4 m ²
	F1	Porte accès cave	1,5 m ² Panneau non isolé non métallique Aucun châssis
	F2	Porte accès garage	3,6 m ² Panneau non isolé non métallique Aucun châssis
	F7	Châssis Bois SV	5,0 m ² Simple vitrage - ($U_g = 5,7 \text{ W/m}^2.\text{K}$) Châssis bois
	F10	Châssis Bois SV garage	1,6 m ² Simple vitrage - ($U_g = 5,7 \text{ W/m}^2.\text{K}$) Châssis bois
	F11	Coupole	4,5 m ² Coupole synthétique simple - ($U_g = 5,6 \text{ W/m}^2.\text{K}$) Châssis PVC
	F12	Tabatière plexi	0,4 m ² Plaque de polycarbonate - ($U_g = 4 \text{ W/m}^2.\text{K}$) Châssis métallique sans coupure thermique
⑤ Parois dont la présence d'isolation est inconnue Recommandations : à isoler (si nécessaire après avoir vérifié le niveau d'isolation existant).			
	T4	Plateforme	44,7 m ² Test destructif impossible



suite →

Descriptions et recommandations -4-



Pertes par les parois - suite

Les surfaces renseignées sont mesurées suivant le protocole de collecte des données défini par l'Administration.

Type	Dénomination	Surface	Justification	
	M1	Façade avant	29,0 m ²	Test destructif impossible
	M2	Façade avant pierre bleue	5,4 m ²	Test destructif impossible
	M3	Façade latérale	21,3 m ²	Test destructif impossible
	M4	Façade latérale annexe	78,6 m ²	Test destructif impossible
	M5	Façade arrière principal	22,2 m ²	Test destructif impossible
	M7	Mur contre sol	4,8 m ²	Test destructif impossible
	M13	Façade avant annexe	11,0 m ²	Test destructif impossible
	P1	Plancher sur sol	52,5 m ²	Test destructif impossible
	P2	Plancher sur cave	46,8 m ²	Test destructif impossible
	P3	Sous-escalier cave	2,5 m ²	Test destructif impossible
	P4	Plafond garage	44,6 m ²	Test destructif impossible
	P5	Sous-escalier garage	3,6 m ²	Test destructif impossible



Descriptions et recommandations -5-



Pertes par les fuites d'air

Améliorer l'étanchéité à l'air participe à la performance énergétique du bâtiment, car, d'une part, il ne faut pas réchauffer l'air froid qui s'insinue et, d'autre part, la quantité d'air chaud qui s'enfuit hors du bâtiment est réduite.

Réalisation d'un test d'étanchéité à l'air

Non : valeur par défaut : 12 m³/h.m²

Oui

Recommandations : L'étanchéité à l'air doit être assurée en continu sur l'entièreté de la surface du volume protégé et, principalement, au niveau des raccords entre les différentes parois (pourtours de fenêtre, angles, jonctions, percements ...) car c'est là que l'essentiel des fuites d'air se situe.



Pertes par ventilation

Votre logement n'est équipé d'aucun système de ventilation (voir plus loin), et pourtant des pertes par ventilation sont comptabilisées... Pourquoi ?

Pour qu'un logement soit sain, il est nécessaire de remplacer l'air intérieur vicié (odeurs, humidité, etc...) par de l'air extérieur, ce qui inévitablement induit des pertes de chaleur. Un système de ventilation correctement dimensionné et installé permet de réduire ces pertes, en particulier dans le cas d'un système D avec récupération de chaleur. En l'absence d'un système de ventilation, une aération suffisante est nécessaire, par simple ouverture des fenêtres. C'est pourquoi, dans le cadre de la certification, des pertes par ventilation sont toujours comptabilisées, même en l'absence d'un système de ventilation.

Système D avec
récupération de chaleur

Ventilation
à la demande

Preuves acceptables
caractérisant la qualité d'exécution

Non

Oui

Non

Oui

Non

Oui

Diminution globale des pertes de ventilation

0 %



Descriptions et recommandations -6-

Performance des installations de chauffage



69 %

Rendement global
 en énergie primaire



Installation de chauffage central

Production	Chaudière, mazout, non à condensation, régulée en T° constante (chaudière maintenue constamment en température)
Distribution	Moins de 2 m de conduites non-isolées traversant des espaces non chauffés
Emission/régulation	Radiateurs, convecteurs ou ventilo-convecteurs, avec vannes thermostatiques Radiateurs, convecteurs ou ventilo-convecteurs, avec vannes manuelles Présence d'un thermostat d'ambiance

Recommandations :

La régulation en température constante de la chaudière est très énergivore : elle maintient en permanence la chaudière à haute température ce qui entraîne des déperditions de chaleur inutiles. Il est donc recommandé de demander à un chauffagiste d'en étudier les possibilités d'amélioration. Une régulation climatique avec sonde extérieure couplée à un thermostat d'ambiance est une solution optimale lorsqu'elle est techniquement réalisable.

Il est recommandé d'équiper tous les radiateurs ou convecteurs de vannes thermostatiques. Celles-ci permettent d'obtenir un meilleur contrôle de la température intérieure dans chaque local (on évite de chauffer plus que nécessaire).



Descriptions et recommandations -7-

Performance des installations d'eau chaude sanitaire



médiocre

insuffisante

satisfaisante

bonne

excellente

31%

Rendement global
 en énergie primaire



Installations d'eau chaude sanitaire

① Installation d'eau chaude sanitaire : Eau chaude sanitaire Salle de bain

Production	Production avec stockage par résistance électrique
Distribution	Bain ou douche, entre 1 et 5 m de conduite Bain ou douche, entre 1 et 5 m de conduite

Recommandations ① :

Le niveau d'isolation du ballon de stockage n'est pas une donnée nécessaire à la certification. Une isolation équivalente à au moins 10 cm de laine minérale devrait envelopper le réservoir de stockage pour éviter des déperditions de chaleur inutiles. Il est donc recommandé de le vérifier et d'éventuellement renforcer l'isolation.

② Installation d'eau chaude sanitaire : Eau chaude sanitaire cuisine

Production	Production avec stockage par résistance électrique
Distribution	Evier de cuisine, moins de 1 m de conduite

Recommandations ② :

Le niveau d'isolation du ballon de stockage n'est pas une donnée nécessaire à la certification. Une isolation équivalente à au moins 10 cm de laine minérale devrait envelopper le réservoir de stockage pour éviter des déperditions de chaleur inutiles. Il est donc recommandé de le vérifier et d'éventuellement renforcer l'isolation.

Descriptions et recommandations -8-

Système de ventilation				
				
absent	très partiel	partiel	incomplet	complet



Système de ventilation

N'oubliez pas la ventilation !

La ventilation des locaux est essentielle pour la santé des occupants et la salubrité du logement.

Le certificateur a fait le relevé des dispositifs suivants.

Locaux secs	Ouvertures d'alimentation réglables (OAR) ou mécaniques (OAM)	Locaux humides	Ouvertures d'évacuation réglables (OER) ou mécaniques (OEM)
Living	aucun	Cuisine	aucun
Arrière-cuisine	aucun	WC	aucun
Chambre 1	aucun	Salle de bain/douche + WC	aucun
Chambre 2	aucun		
Chambre 3 annexe	aucun		
Chambre 4 annexe	aucun		

Selon les relevés effectués par le certificateur, aucun dispositif de ventilation n'est présent dans le logement.

Recommandation : La ventilation des locaux est essentielle pour la santé des occupants et la salubrité du logement. Il est vivement conseillé d'installer un système de ventilation complet. Si des améliorations sont apportées à l'étanchéité à l'air, il faut apporter d'autant plus d'attention à la présence d'un tel système. De plus, en cas de remplacement des fenêtres et portes extérieures, la réglementation exige que les locaux secs soient équipés d'ouvertures d'alimentation (naturelles ou mécaniques).

Descriptions et recommandations -9-

Utilisation d'énergies renouvelables

sol. therm.	sol. photovolt.	biomasse	pompe à chaleur	cogénération
-------------	-----------------	----------	-----------------	--------------



Installation solaire thermique

NÉANT



Installation solaire photovoltaïque

NÉANT



Biomasse

NÉANT



Pompe à chaleur

NÉANT



Unité de cogénération

NÉANT



Certificat de Performance Énergétique (PEB)
Bâtiment résidentiel existant

Numéro : 20241110002210
Établi le : 10/11/2024
Validité maximale : 10/11/2034



Impact sur l'environnement

Le CO₂ est le principal gaz à effet de serre, responsable des changements climatiques. Améliorer la performance énergétique d'un logement et opter pour des énergies renouvelables permettent de réduire ces émissions de CO₂.

Émission annuelle de CO ₂ du logement	26 566 kg CO ₂ /an
Surface de plancher chauffée	302 m ²
Émissions spécifiques de CO ₂	88 kg CO ₂ /m ² .an

1000 kg de CO₂ équivalent à rouler 8400 km en diesel (4,5 l aux 100 km) ou essence (5 l aux 100 km) ou encore à un aller-retour Bruxelles-Lisbonne en avion (par passager).

Pour aller plus loin

Si vous désirez améliorer la performance énergétique de ce logement, la meilleure démarche consiste à réaliser un **audit logement** mis en place en Wallonie. Cet audit vous donnera des conseils personnalisés, ce qui vous permettra de définir les recommandations prioritaires à mettre en œuvre avec leur impact énergétique et financier. L'audit logement permet d'activer les primes habitation (voir ci-dessous). Le certificat PEB peut servir de base à un audit logement.



Conseils et primes

La brochure explicative du certificat PEB est une aide précieuse pour mieux comprendre les contenus présentés.

Elle peut être obtenue via :
- un certificateur PEB
- les guichets de l'énergie
- le site portail <http://energie.wallonie.be>

Sur ce portail vous trouverez également d'autres informations utiles notamment :

- la liste des certificateurs agréés;
- les primes et avantages fiscaux pour les travaux d'amélioration énergétique d'un logement;
- des brochures de conseils à télécharger ou à commander gratuitement;
- la liste des guichets de l'énergie qui sont là pour vous conseiller gratuitement.

Données complémentaires

Permis de bâtir / d'urbanisme / unique obtenu le : NÉANT
Référence du permis : NÉANT

Prix du certificat : 330 € TVA comprise

